



МОНГОЛ УЛСЫН
ЗАСГИЙН ГАЗАР

ХӨДӨЛМӨР,
НИЙГМИЙН ХАМГААЛЛЫН ЯАМ



ХӨДӨЛМӨР,
НИЙГМИЙН ХАМГААЛЛЫН
СУДАЛГААНЫ ИНСТИТУТ

THE RESEARCH INSTITUTE OF LABOUR AND SOCIAL PROTECTION

Монгол Улсын Хөдөлмөрийн зах зээл дэх “COVID-19” цар тахлын нөлөө / 2020 оны III улирал /

УЛААНБААТАР ХОТ
2020 ОН

АГУУЛГА

| | |
|---|----|
| ХҮСНЭГТИЙН ЖАГСААЛТ | 3 |
| ЗУРГИЙН ЖАГСААЛТ | 3 |
| БҮЛЭГ 1. ЭДИЙН ЗАСАГ, ХӨДӨЛМӨРИЙН ЗАХ ЗЭЭЛИЙН ӨНӨӨГИЙН БАЙДАЛ | 4 |
| Эдийн засгийн өнөөгийн байдал | 4 |
| Хөдөлмөрийн зах зээлийн өнөөгийн байдал | 8 |
| БҮЛЭГ 2. НИЙГМИЙН ДААТГАЛЫН ШИМТГЭЛ ТӨЛӨГЧДӨД ҮЗҮҮЛЖ БУЙ НӨЛӨӨ | 11 |
| ШИМТГЭЛ ТӨЛӨГЧ БАЙГУУЛЛАГА | 12 |
| ДААТГУУЛАГЧ | 14 |
| Албан журмын даатгуулагч | 14 |
| Сайн дурын даатгуулагч | 14 |
| Ажилгүйдлийн тэтгэмж | 16 |
| БҮЛЭГ 3. ХӨДӨЛМӨР ЭРХЛЭЛТЭД НӨЛӨӨЛЖ БУЙ НӨЛӨӨ | 18 |
| Ажил хайгч иргэн | 18 |
| Бүртгэлтэй ажилгүй иргэн | 20 |
| Ажлын байрны захиалга, ажилд зуучилсан иргэн | 22 |
| Ажлын байрны захиалга | 22 |
| Ажилд зуучлагдсан иргэн | 25 |
| ДҮГНЭЛТ | 28 |

ХҮСНЭГТИЙН ЖАГСААЛТ

| | |
|---|----|
| ХҮСНЭГТ 1.1. Бодит дотоодын нийт бүтээгдэхүүн, үйлдвэрлэлийн аргаар, салбар, улирал, нэрлэсэн үнээр, өмнөх оны мөн үетэй харьцуулснаар, хувиар..... | 5 |
| ХҮСНЭГТ 2.1. Нийгмийн даатгалын үзүүлэлтүүд, өсөн нэмэгдэхээр..... | 11 |
| ХҮСНЭГТ 2.2. Нийгмийн даатгалын шимтгэл төлөгч ААНБ-ын тоо, өсөн нэмэгдэхээр | 12 |
| ХҮСНЭГТ 2.3. Албан журмын даатгуулагчийн тоо, өсөн нэмэгдэхээр..... | 14 |
| ХҮСНЭГТ 2.4. Сайн дурын даатгуулагчийн тоо, өсөн нэмэгдэхээр | 15 |
| ХҮСНЭГТ 2.5. Ажилгүйдлийн тэтгэмж авсан хүний тоо, зарцуулсан хөрөнгө, өсөн нэмэгдэхээр | 16 |
| ХҮСНЭГТ 3.1. Ажил хайж байгаа иргэдийн тоо, өсөн нэмэгдэхээр..... | 18 |
| ХҮСНЭГТ 3.2. Бүртгэлтэй ажилгүй иргэдийн тоо, өсөн нэмэгдэхээр | 20 |
| ХҮСНЭГТ 3.3. Ажлын байрны захиалга, ажилд зуучлагдсан иргэдийн тоо, өсөн нэмэгдэхээр | 22 |
| ХҮСНЭГТ 3.4. Ажлын байрны захиалга, ажилд зуучлагдсан иргэдийн тоо, 2020 оны 9-р сарын байдлаар..... | 27 |

ЗУРГИЙН ЖАГСААЛТ

| | |
|---|----|
| ЗУРАГ 1.1. Дотоодын нийт бүтээгдэхүүний өсөлт, өмнөх оны мөн үетэй харьцуулсан, улирлаар | 4 |
| ЗУРАГ 1.2. Улсын төсвийн орлого, зарлага, сая төгрөг, улирлаар | 5 |
| ЗУРАГ 1.3. Улсын төсвийн зарлага, сая төгрөг, сараар..... | 6 |
| ЗУРАГ 1.4. Улсын төсвийн орлого, сая төгрөг, сараар | 6 |
| ЗУРАГ 1.5. Хэрэглээний үнийн ерөнхий индекс, сараар..... | 7 |
| ЗУРАГ 1.6. Экспорт, импорт, тухайн оны мөн үетэй харьцуулснаар, хувиар | 7 |
| ЗУРАГ 1.7. Экспорт, зарим нэрийн бараагаар, тухайн оны мөн үетэй харьцуулснаар, хувиар..... | 8 |
| ЗУРАГ 1.8. Хөдөлмөрийн насны хүн ам, хөдөлмөр эрхлэлтийн статусаар, мянган хүн | 8 |
| ЗУРАГ 1.9. Хөдөлмөрийн оролцоо болон хөдөлмөр эрхлэлтийн түвшин, хувиар | 9 |
| ЗУРАГ 1.10. Хөдөлмөрийн оролцоо болон ажилгүйдлийн түвшин, хувиар | 9 |
| ЗУРАГ 1.11. Ажилгүйдлийн түвшин, насны бүлгээр, улирлаар, хувиар..... | 10 |
| ЗУРАГ 1.13. Ажиллагчдын өөрчлөлт, салбараар, мянган хүн..... | 10 |
| ЗУРАГ 2.1. Тухайн сард нэмэгдсэн шимтгэлийн орлого, тэрбум төгрөгөөр | 12 |
| ЗУРАГ 2.2. Тухайн сард нэмэгдсэн шимтгэл төлөгч ААНБ-ын тоо, сараар | 13 |
| ЗУРАГ 2.3. Тухайн сард нэмэгдсэн сайн дурын даатгалд хамрагдсан малчид, сараар | 15 |
| ЗУРАГ 2.4. Тухайн сард нэмэгдсэн сайн дурын даатгалд хамрагдсан хувиараа хөдөлмөр эрхлэгч, сараар..... | 16 |
| ЗУРАГ 2.5. Тухайн сард нэмэгдсэн ажилгүйдлийн тэтгэмж авсан хүн, сараар | 17 |
| ЗУРАГ 2.6. Ажилгүйдлийн тэтгэмжид хамрагдсан нэг хүнд зарцуулсан дундаж хөрөнгө, сая төгрөг, сараар | 17 |
| ЗУРАГ 3.1. Ажил хайгч иргэд жинд эзлэх хувь, насны бүлгээр | 19 |
| ЗУРАГ 3.2. Ажил хайгч иргэний тоо, сарын эцэст, боловсролын түвшнээр | 19 |
| ЗУРАГ 3.3. Бүртгэлтэй ажилгүй иргэний тоо, сарын эцэст, насны бүлгээр | 21 |
| ЗУРАГ 3.4. Бүртгэлтэй ажилгүй иргэний тоо, сарын эцэст, боловсролын түвшнээр | 21 |
| ЗУРАГ 3.5. Ажлын байрны захиалга, ЭЗҮА-ны салбар, хувиар | 23 |
| ЗУРАГ 3.6. Ажлын байрны захиалга, ажил мэргэжлийн ангиллаар..... | 24 |
| ЗУРАГ 3.7. Ажилд зуучлагдсан иргэд, насны бүлгээр | 25 |
| ЗУРАГ 3.8. Ажилд зуучлагдсан иргэд, ажил мэргэжлийн ангилал, хувиар..... | 26 |
| ЗУРАГ 3.9. Ажлын байрны захиалга, ажилд зуучлагдсан иргэдийн тоо, 2020 оны 9-р сарын байдлаар..... | 26 |

БҮЛЭГ 1. ЭДИЙН ЗАСАГ, ХӨДӨЛМӨРИЙН ЗАХ ЗЭЭЛИЙН ӨНӨӨГИЙН БАЙДАЛ

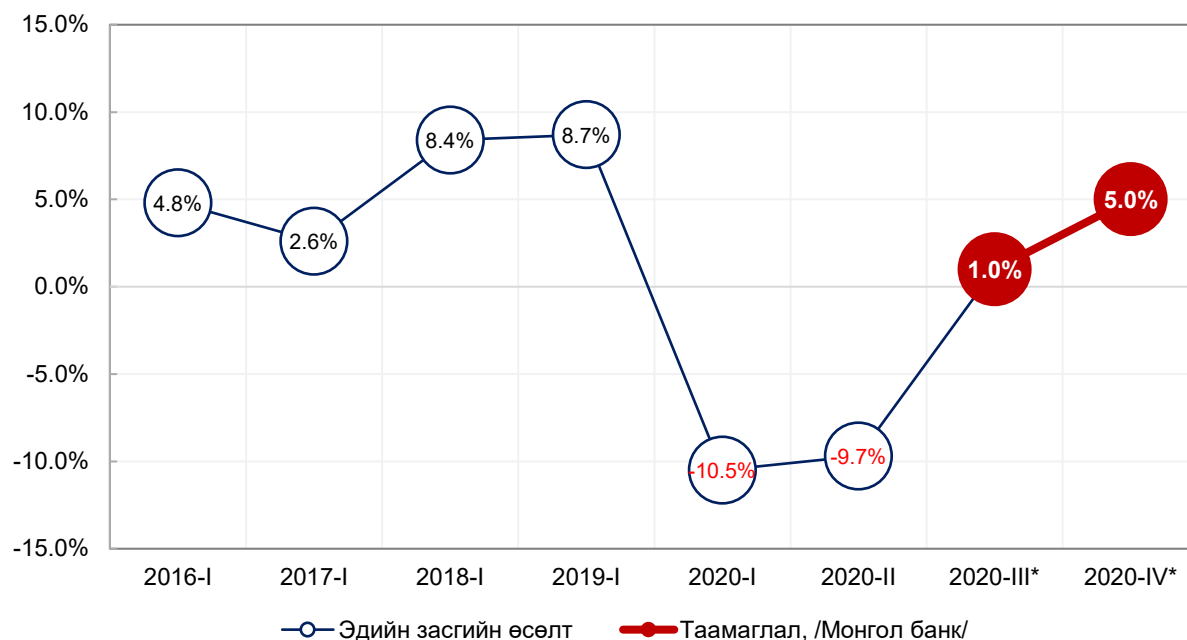
Эдийн засгийн өнөөгийн байдал

Ковид-19 цар тахлаас үүдсэн дэлхийн эдийн засагт хямрал нь Монгол Улсын эдийн засагт мөн сөргөөр нөлөөлж байгаа. Монгол банкны зүгээс 2020 оны 10-р сарын 09-ны Төрөөс мөнгөний бодлогын талаар 2021 онд баримтлах үндсэн чиглэлийн төслийн нээлттэй хэлэлцүүлгийн үеэр эдийн засгийн төлөв байдлын талаар танилцуулсан. Тухайн хэлэлцүүлгийн үеэр эдийн засгийн өсөлтийг 2020 оны 3-р улиралд 1.0 хувь, 4-р улиралд 5.0 хувиар өсөж 2020 онд эдийн засаг 2.6 хувиар агшина төлөвтэй байна гэж таамагласан байна. Харин Олон Улсын Валютын сан (цаашид ОУВС гэх) Монгол Улсын эдийн засгийг 2020 онд 1.0 хувиар агшина гэж таамагласан бол Азийн хөгжлийн банк эдийн засгийн өсөлтийг 2020 онд 2.1 хувь, 2021 онд 4.6 хувь байхаар төсөөлжээ.

Цар тахлын дэгдэлт нь Монгол Улсын эдийн засагт хэрхэн нөлөөлж байгааг Үндэсний статистикийн хорооны (цаашид ҮСХ гэх) “Коронавирус ба эдийн засаг” судалгаанаас харж болно. Үндэсний статистикийн хорооноос дотоодын нийт бүтээгдэхүүний (цаашид ДНБ гэх) 2020 оны 3-р улирлын мэдээг зарлаагүй байгаа тул 2020 оны 2-р улирлын мэдээллийг тайланд тусгаж ашигласан.

2020 оны нэгдүгээр улирлын байдлаар дотоодын нийт бүтээгдэхүүн 7.5 их наяд болж, өмнөх оны мөн үетэй харьцуулахад 10.7 хувь, хоёрдугаар улиралд 16.8 их наяд болж, өмнөх оны мөн үетэй харьцуулахад 9.7 хувиар буурчээ. Энэ нь уул уурхай, олборлолт, бөөний болон жижиглэн худалдаа, тээвэр ба агуулахын үйл ажиллагааны салбаруудын бууралтаас шалтгаалсан байна.

ЗУРАГ 1.1. ДОТООДЫН НИЙТ БҮТЭЭГДЭХҮҮНИЙ ӨСӨЛТ, өмнөх оны мөн үетэй харьцуулсан, улирлаар



Мэдээллийн эх үүсвэр: Үндэсний статистикийн хороо, ОУВС

Цар тахлаас урьдчилан сэргийлэхтэй холбогдуулан Засгийн газраас авсан арга хэмжээний хүрээнд хил хааж, хорио цээрийн дэглэм тогтоосон нь экспорт зогсонги байдалд орох, бөөний болон жижиглэн худалдааны нийлүүлэлт буурах, хүнсний бус худалдааны салбар, тээвэр, түрээс, үйлчилгээний салбарын орлого тасалдах сөрөг үр дагаврууд гарав. 2020 оны хоёрдугаар улирлын байдлаар өмнөх оны мөн үеэс тээвэр

агуулахын үйл ажиллагааны салбар 32.7 хувь, уул уурхай, олборлолтын салбар 29.4 хувь буурсан буюу хамгийн их бууралттай байгаа юм. Боловсруулах үйлдвэрлэл болон барилгын салбар эхний улиралд эерэг өсөлттэй байсан бол хоёрдугаар улиралд өмнөх оны мөн үеэс буурсан дүнтэй байна.

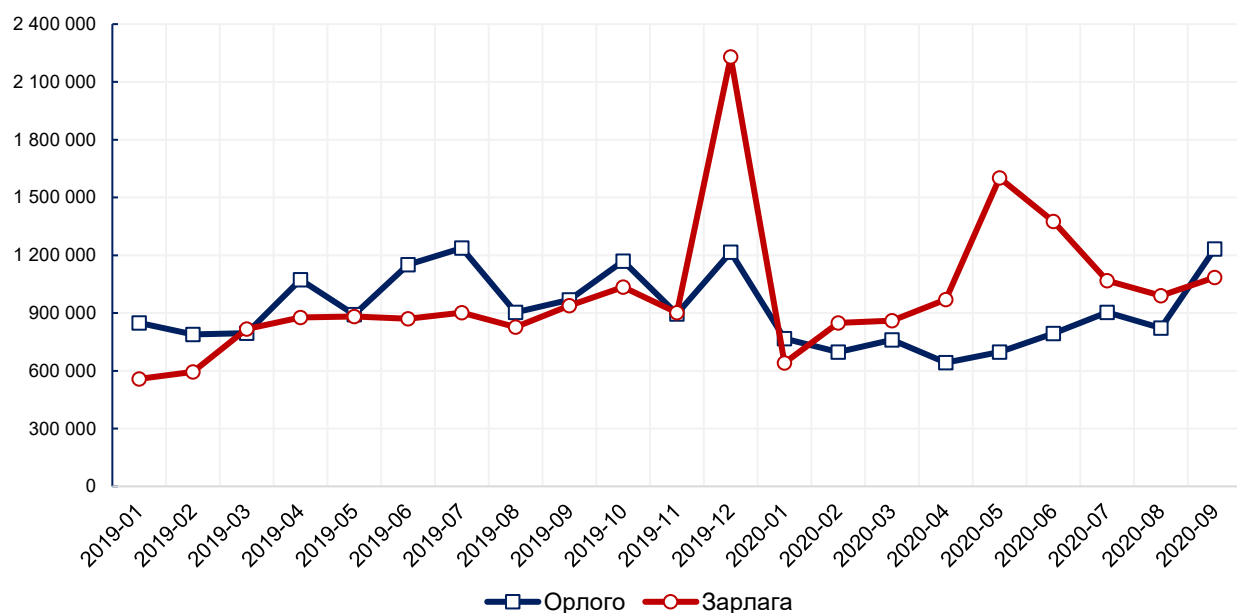
ХҮСНЭГТ 1.1. БОДИТ ДОТООДЫН НИЙТ БҮТЭЭГДЭХҮҮН, үйлдвэрлэлийн аргаар, салбар, улирал, нэрлэсэн үнээр, өмнөх оны мөн үетэй харьцуулснаар, хувиар

| Он сар | 2020-I | 2020-II | 2019-I 2020-I | 2019-II 2020-II |
|-----------------------------------|-------------|--------------|------------------|--------------------|
| ДНБ, сая төгрөг | 7 525 526.9 | 16 824 899.9 | -10.7% | -9.7% |
| Хөдөө аж ахуй | 272 038.5 | 2 515 493.2 | 14.0% | 13.2% |
| Уул уурхай, олборлолт | 1 730 584.9 | 3 094 504.9 | -29.7% | -29.4% |
| Боловсруулах үйлдвэрлэл | 781 234.5 | 1 299 057.9 | 4.1% | -5.2% |
| Цахилгаан, хий, уур, агааржуулалт | 231 253.6 | 425 485.5 | 11.9% | 2.9% |
| Барилга | 85 621.7 | 366 966.1 | 11.9% | -6.2% |
| Бөөний болон жижиглэн худалдаа | 601 260.1 | 1 253 132.7 | -10.1% | -13.4% |
| Тээвэр ба агуулахын үйл ажиллагаа | 330 296.6 | 649 118.9 | -30.6% | -32.7% |
| Мэдээлэл, холбоо | 141 675.5 | 289 037.5 | 0.3% | 0.3% |
| Үйлчилгээний бусад үйл ажиллагаа | 2 537 029.0 | 5 178 178.5 | 0.7% | -0.2% |

Мэдээллийн эх үүсвэр: Үндэсний статистикийн хороо

Улсын төсвийн нийт алдагдлыг 2.1 их наяд төгрөг буюу ДНБ-ий 5.1 хувьтай тэнцүү байхаар тооцоолсон. 2020 оны 2-р улирлын байдлаар 2.2 их наяд төгрөг болж, ДНБ-ий 13.1 хувьтай тэнцэж байсан бол 2020 оны 3-р улирлын байдлаар төсвийн алдагдал 2.1 их наяд төрөг болоод байна. 2020 оны 1-р сараас 8-р сар хүртэл төсвийн зарлага үргэлж орлогоосоо өндөр буюу алдагдалтай байсныг Зураг 1.2-оос харж болно. Тэр тусмаа 5-р сард төсвийн алдагдал хамгийн өндөр буюу 905.0 тэрбум төгрөг байна.

ЗУРАГ 1.2. УЛСЫН ТӨСВИЙН ОРЛОГО, ЗАРЛАГА, сая төгрөг, улирлаар

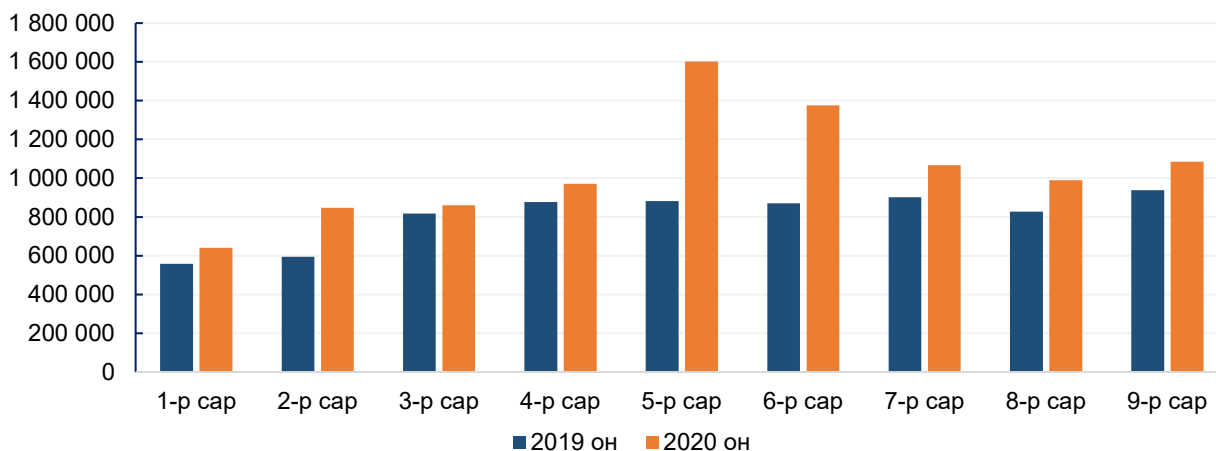


Мэдээллийн эх үүсвэр: Үндэсний статистикийн хороо

2020 оны 9-р сарын байдлаар төсвийн зарлага 1.1 их наяд төгрөг болж өмнөх оны мөн үеэс 146.9 тэрбум төгрөг буюу 15.7 хувиар өссөн байна. 9-р сар хүртэл нийт төсвийн

зарлага 9.4 их наяд төгрөг болж өмнөх оны мөн үеэс 2.2 их наяд төгрөг буюу 30.0 хувиар өссөн байна. Төсвийн зарлага 5 болон 6-р сард хамгийн их өссөн байна.

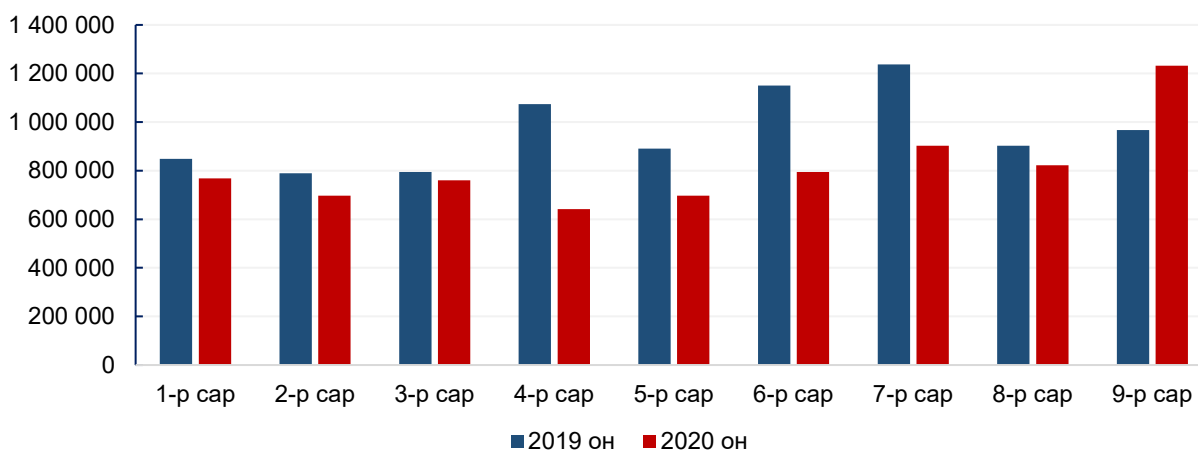
ЗУРАГ 1.3. УЛСЫН ТӨСВИЙН ЗАРЛАГА, сая төгрөг, сараар



Мэдээллийн эх үүсвэр: Үндэсний статистикийн хороо

2020 оны 9-р сарын байдлаар төсвийн орлого 1.2 их наяд төгрөг болж, өмнөх оны мөн үеэс 264.5 тэрбум төгрөг буюу 27.3 хувиар өссөн байна. 9-р сар хүртэлх нийт төсвийн орлого 7.3 их наяд төгрөг болж өмнөх оны мөн үеэс 1.3 их наяд төгрөг буюу 15.5 хувь буураад байна.

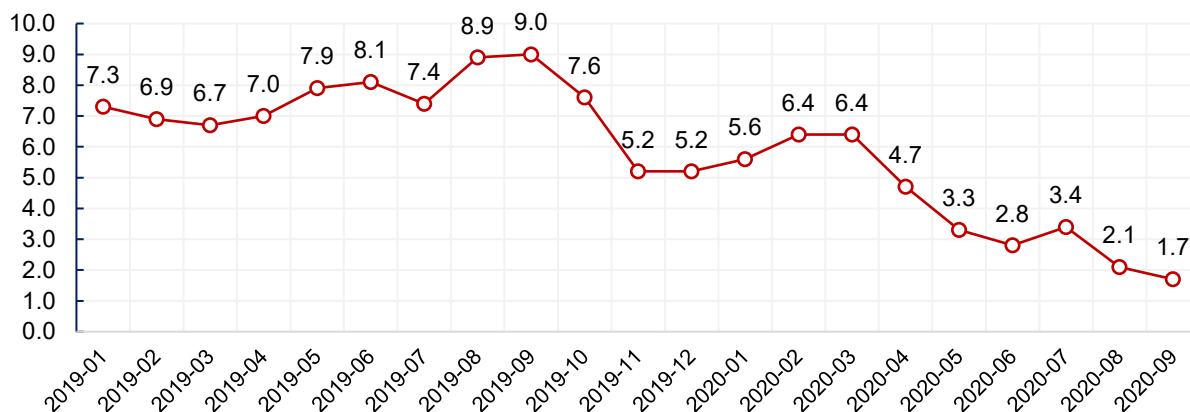
ЗУРАГ 1.4. УЛСЫН ТӨСВИЙН ОРЛОГО, сая төгрөг, сараар



Мэдээллийн эх үүсвэр: Үндэсний статистикийн хороо

Хэрэглээний бараа, үйлчилгээний үнэ 2020 оны 9-р сард улсын хэмжээнд өмнөх сараас 0.3 хувиар буурч, өмнөх оны эцсээс 1.9 хувь, өмнөх оны мөн үеэс 1.7 хувиар өссөн байна.

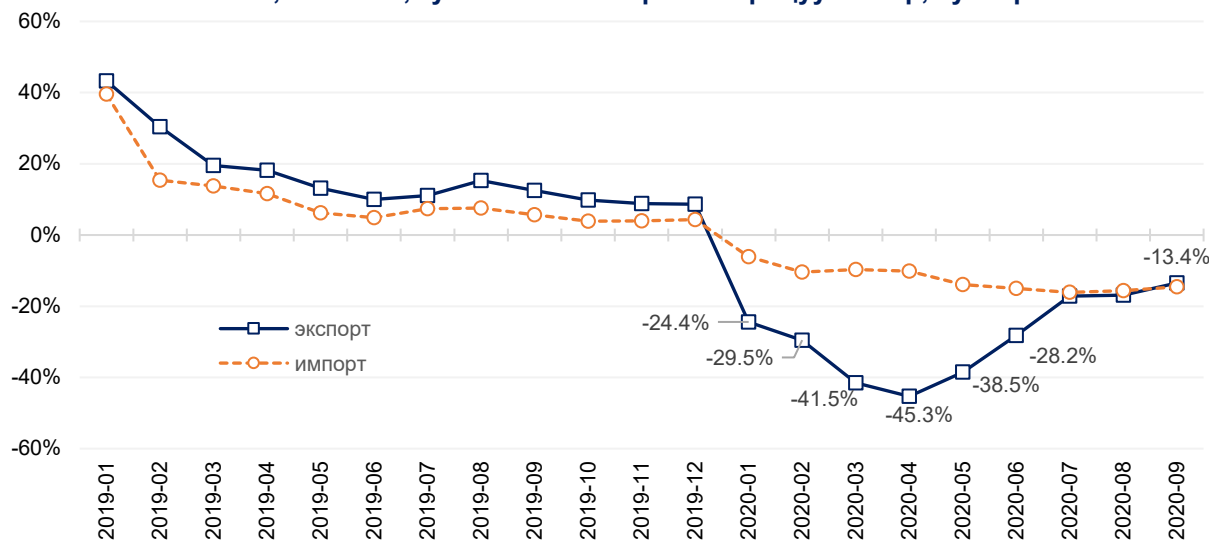
ЗУРАГ 1.5. ХЭРЭГЛЭЭНИЙ ҮНИЙН ЕРӨНХИЙ ИНДЕКС, сараар



Мэдээллийн эх үүсвэр: Үндэсний статистикийн хороо

2020 оны 4-р сард экспортын орлого 1.4 их наяд төгрөг болж өмнөх оны мөн үеэс 45.3 хувиар буурсан үзүүлэлттэй байсан бол гуравдугаар улиралд гадаад худалдааны нөхцөл байдал сайжирч экспортын орлого 5.2 их наяд болж өмнөх оны мөн үеэс 13.4 хувь буурчээ. Мөн импортын бүтээгдэхүүн 2020 оны 9-сарын байдлаар 3.9 их наяд төгрөг болж, өмнөх оны мөн үеэс 14.6 хувиар буурсан үзүүлэлттэй байна. Гадаад худалдааны алдагдал нэмэгдсэнээр Монгол Улсын эдийн засгийн ихэнх салбарт сөргөөр нөлөөлж, ДНБ-ий өсөлтийг сааруулж байв.

ЗУРАГ 1.6. ЭКСПОРТ, ИМПОРТ, тухайн оны мөн үетэй харьцуулснаар, хувиар

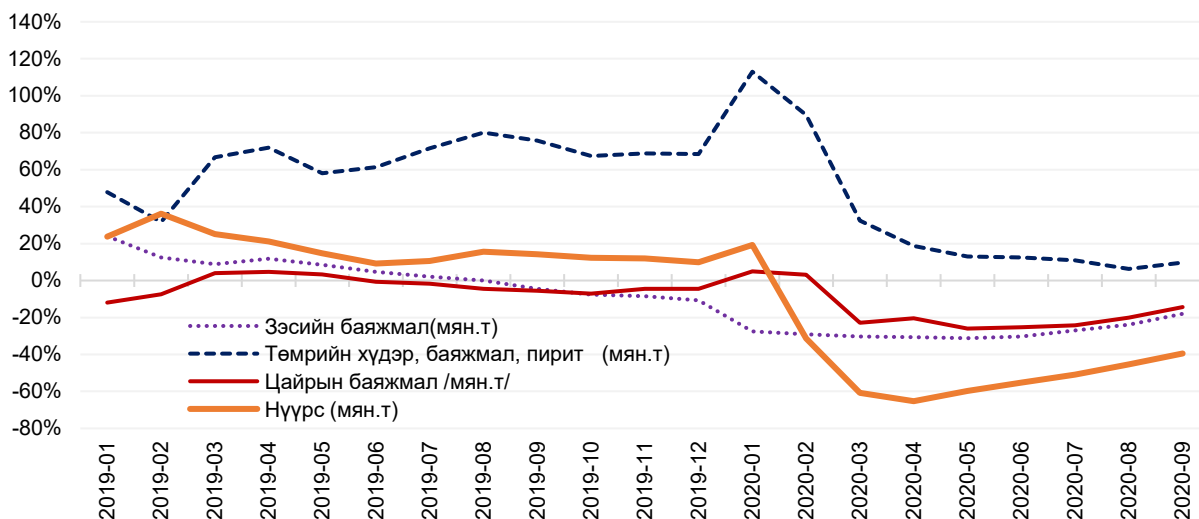


Мэдээллийн эх үүсвэр: Үндэсний статистикийн хороо

2019 оны гүйцэтгэлээр уул уурхайн салбар дотоодын нийт бүтээгдэхүүний 25 хувь, аж үйлдвэрийн нийт бүтээгдэхүүний 72 хувь, экспортын 90 хувийг тус тус бүрдүүлж байсан. Уул уурхайн салбар нь гадаад зах зээлээс шууд хамааралтай учир цар тахлаас шалтгаалан хамгийн их агшиж байгаа салбар юм. Тухайн салбарын уналт нь дагалдах салбаруудыг мөн адил бууруулж байна.

Уул уурхайн салбарын экспортод нүүрс, цайрын баяжмал, зэсийн баяжмал гэсэн нэр төрлийн бараанууд голлох хувийг эзэлдэг. Дараах нэр төрлүүдийн экспортыг 2019 оны 1-р сараас 2020 оны 9-р сар хүртэлх хугацааны өсөлтийг Зураг 3-т харуулав.

ЗУРАГ 1.7. ЭКСПОРТ, зарим нэрийн бараагаар, тухайн оны мөн үетэй харьцуулснаар, хувиар



Мэдээллийн эх үүсвэр: Үндэсний статистикийн хороо

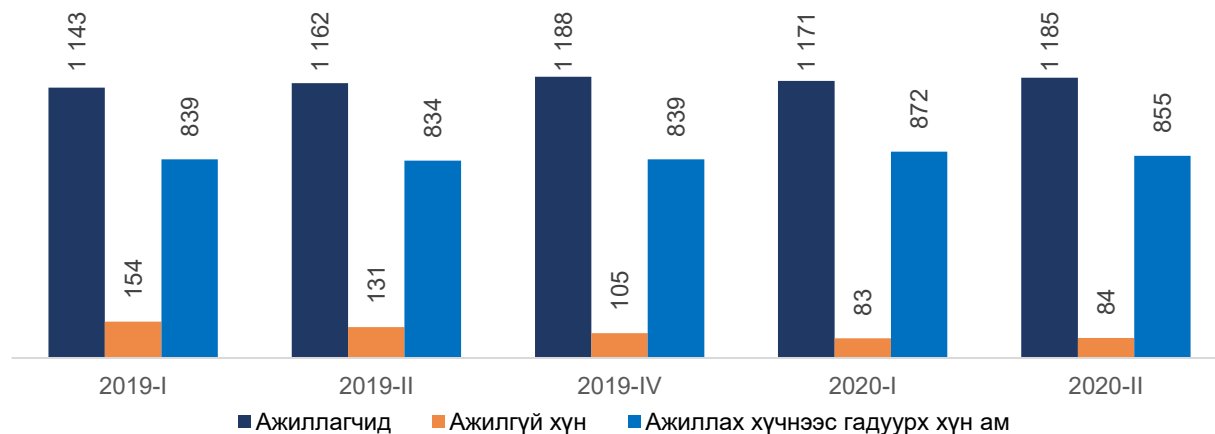
Хөдөлмөрийн зах зээлийн өнөөгийн байдал

Үндэсний статистикийн хорооноос хөдөлмөр эрхлэлт, хөдөлмөрийн дутуу ашиглалтын 2020 оны 3-р улирлын мэдээг зарлаагүй байгаа тул 2020 оны 2-р улирлын мэдээг тайланд ашигласан.

2020 оны эхний улиралд нийт ажиллагчид 1 188.0 мянга болж, 2019 оны дөрөвдүгээр улирлаас 18.0 мянгаар, ажилгүй хүмүүс 105.6 мянга болж, 22.0 мянгаар буурсан бол ажиллах хүчнээс гадуурх хүн ам 872 мянга болж 33.0 мянгаар нэмэгджээ. Хөдөлмөрийн насны хүн ам цар тахлаас болгоомжлон ажил хийх, хайхаас илүү гэртээ байх шийдвэр гаргаж байж болох юм. Мөн сургууль, цэцэрлэгийн үйл ажиллагаа түр зогссонтой холбоотойгоор хүүхэд асрах шаардлагаар хөдөлмөрийн зах зээлээс гарах шалтгаан болсон байх магадлалтай.

2020 оны хоёрдугаар улирлыг байдлаар ажиллагчид 1 185.2 мянга болж, өмнөх улирлаас 14.7 мянгаар, ажилгүй хүн 84.0 мянга болж, өмнөх улирлаас 1.0 мянгаар нэмэгдэж, ажиллах хүчнээс гадуурх хүн 855.0 мянга болж, 17 мянгаар буурсан.

ЗУРАГ 1.8. ХӨДӨЛМӨРИЙН НАСНЫ ХҮН АМ, хөдөлмөр эрхлэлтийн статусаар, мянган хүн

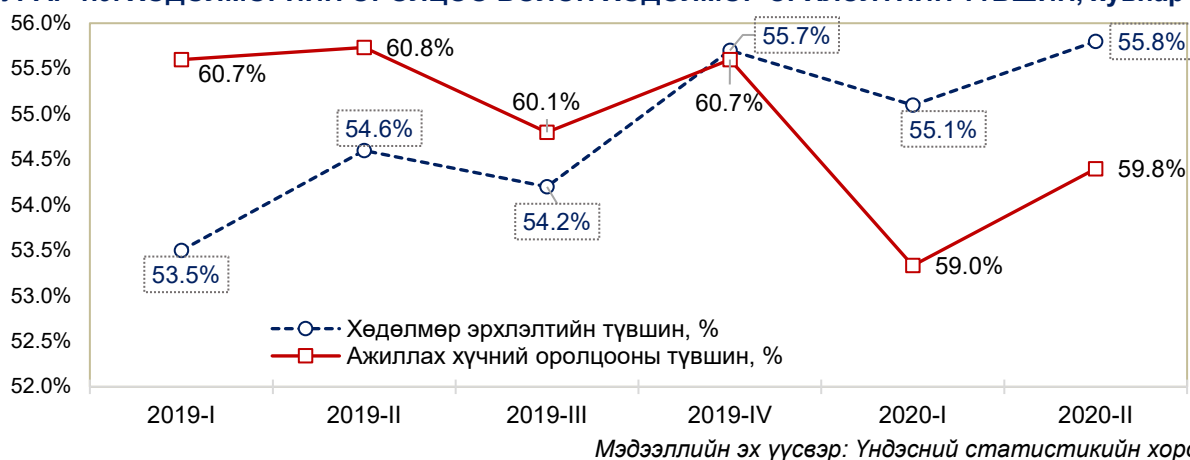


Мэдээллийн эх үүсвэр: Үндэсний статистикийн хороо

Хөдөлмөр эрхлэлтийн түвшин 2020 оны эхний улирлын байдлаар 55.1 хувь болж 2019 оны сүүлээс 0.6 хувиар буурсан, ажиллах хүчний оролцооны түвшин 59.0 хувь болж өмнөх оны сүүлээс 1.7 хувиар буурсан бөгөөд өмнөх оны мөн үеэс хөдөлмөр эрхлэлтийн түвшин 1.6 хувиар өссөн бол ажиллах хүчний оролцооны түвшин 1.8 хувиар буурсан. Харин

2020 оны хоёрдугаар улирлын байдлаар хөдөлмөр эрхлэлтийн түвшин 55.8 хувьд хүрч өмнөх улирлаас 0.7 хувиар, ажиллах хүчний оролцооны түвшин 59.8 хувь болж, өмнөх улирлаас 0.8 хувиар өссөн үзүүлэлттэй байна.

ЗУРАГ 1.9. ХӨДӨЛМӨРИЙН ОРОЛЦОО БОЛОН ХӨДӨЛМӨР ЭРХЛЭЛТИЙН ТҮВШИН, хувиар



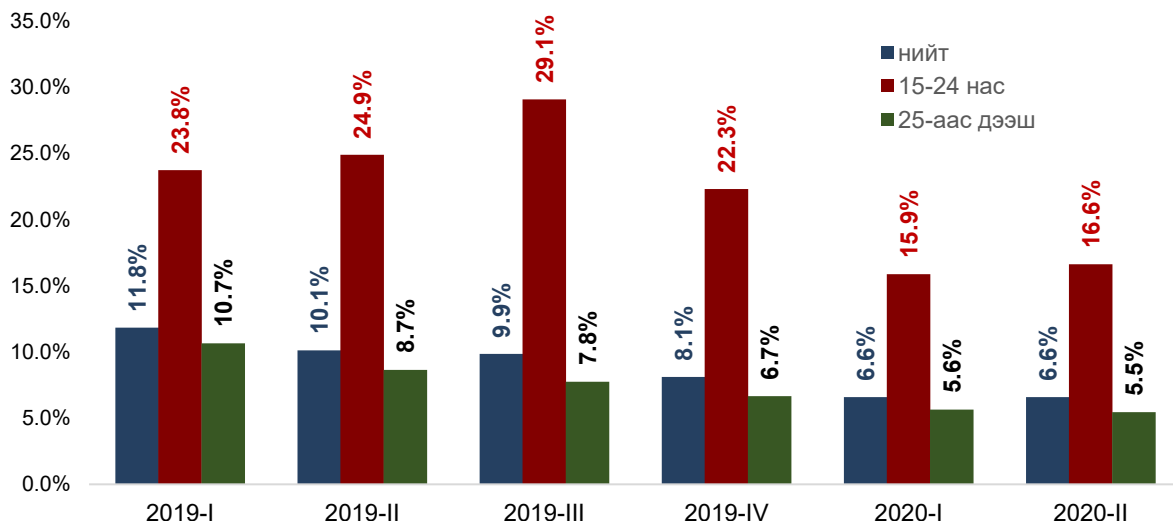
2020 эхний улирлын байдлаар ажилгүйдлийн түвшин 6.6 хувь болж өмнөх оны сүүлээс 1.5 хувиар буурсан байна. Мөн ажиллах хүчний оролцооны түвшин 1.7 хувь буурсан нь цар тахлаас шалтгаалан ажил хайж байсан хүмүүс хөдөлмөрийн зах зээлээс гарсныг илтгэж байна. 2020 оны хоёрдугаар улирлын байдлаар ажилгүйдлийн түвшин 6.6 хувь буюу хэвэндээ байсан бол ажиллах хүчний оролцооны түвшин өмнөх улирлаас 0.8 хувиар өссөн нь ажил эрхлэлт өссөнтэй холбоотой юм.

ЗУРАГ 1.10. ХӨДӨЛМӨРИЙН ОРОЛЦОО БОЛОН АЖИЛГҮЙДЛИЙН ТҮВШИН, хувиар



2020 оны эхний улиралд хөдөлмөр эрхлэлт болон ажилгүйдлийн түвшин нэгэн зэрэг буурсан бөгөөд ажиллах хүчнээс гадуурх хүн нэмэгдсэн. Ажилгүйдлийн түвшинг насны бүлгээр болон улирлаар харьцуулан Зураг 7-д харуулав. Ажилгүйдлийн түвшинг насны бүлгээр авч үзвэл 15-24 насны иргэдийн ажилгүйдлийн түвшин 25-аас дээш насны иргэдээс өндөр байна. 2020 оны эхний улирлын байдлаар 15-25 насны иргэдийн ажилгүйдлийн түвшин 15.9 хувь болж, өмнөх оны сүүлээс 6.4 хувь, өмнөх оны мөн үеэс 7.9 хувиар буурсан байна. Харин 25-аас дээш насны иргэдийн ажилгүйдэл өмнөх оны сүүлээс 1.1 хувь, өмнөх оны мөн үеэс 5.1 хувиар буурсан. 2020 оны хоёрдугаар улирлын байдлаар 15-24 насны иргэдийн ажилгүйдлийн түвшин 16.6 болж, өмнөх улирлаас 0.7 хувь өсөж, ажиллах хүчний оролцооны түвшинг нэмэгдүүлжээ.

ЗУРАГ 1.11. АЖИЛГҮЙДЛИЙН ТҮВШИН, насны бүлгээр, улирлаар, хувиар

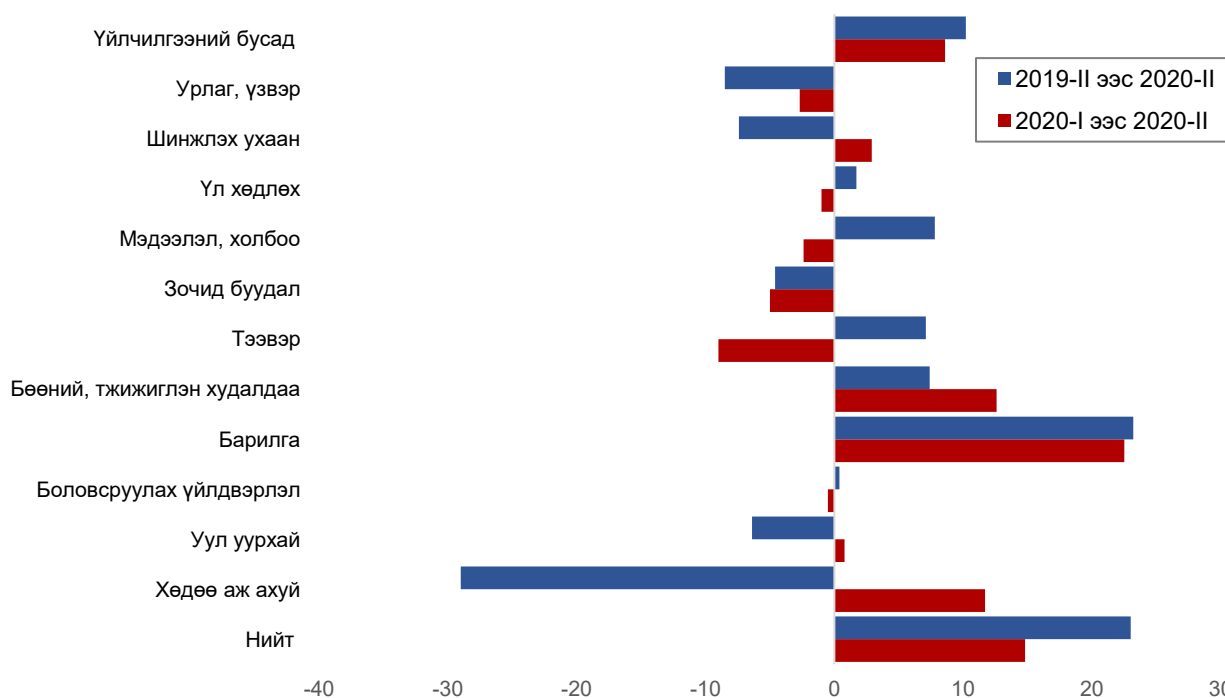


Мэдээллийн эх үүсвэр: Үндэсний статистикийн хороо

Салбаруудын ажиллагчдын өөрчлөлтийг өмнөх оны мөн үе болон өмнөх улиралтай харьцуулан Зураг 9-д харуулав. 2020 оны хоёрдугаар улирлыг өмнөх оны мөн үетэй харьцуулж үзвэл хөдөө аж ахуйн салбарт ажиллагчид хамгийн их буурсан буюу 29.0 мянган хүнээр буурсан байна. Мөн урлаг, үзвэр, шинжлэх ухаан, уул уурхай, олборлолт, зочид буудал, байр, сууц болон нийтийн хоолны үйлчилгээний салбаруудад ажиллагчид буурсан. 2020 оны хоёрдугаар улирлыг өмнөх улиралтай харьцуулж үзвэл тээвэр ба агуулахын үйл ажиллагааны салбарт ажиллагчид 9.0 мянган хүнээр, зочид буудал, байр, сууц болон нийтийн хоолны үйлчилгээний салбарт ажиллагчид 5.1 мянган хүнээр буурсан байна.

Уул уурхай, олборлолтын салбарын орлого хамгийн их бууралттай байсан боловч ажиллагчдын өөрчлөлт нь бусад ажиллагчид буурсан салбараас харьцангуй бага байна.

ЗУРАГ 1.12. АЖИЛЛАГЧДЫН ӨӨРЧЛӨЛТ, салбараар, мянган хүн



Мэдээллийн эх үүсвэр: Үндэсний статистикийн хороо

БҮЛЭГ 2. НИЙГМИЙН ДААТГАЛЫН ШИМТГЭЛ ТӨЛӨГЧДӨД ҮЗҮҮЛЖ БҮЙ НӨЛӨӨ

Нийгмийн даатгалд шимтгэл төлөгч аж ахуй, нэгж байгууллагын тоо 2020 оны 9-р сарын байдлаар 47.8 мянга болж, өмнөх оны мөн үеэс 1.5 мянга буюу 3.2 хувиар нэмэгдсэн. Харин нийт даатгуулагчийн тоо 2020 оны 9 сарын байдлаар 1,051 мянга болж, өмнөх оны мөн үеэс 12.4 мянга буюу 1.2 хувь буурсан байна.

Нийгмийн даатгалын шимтгэлийн орлого 2020 оны 9-р сарын байдлаар 1 076.4 тэрбум төгрөг болж, өмнөх оны мөн үеэс 165 тэрбум төгрөг буюу 13.3 хувиар буурсан. Харин 2020 оны 2-р улиралтай харуулахад 354.7 тэрбум төгрөг буюу 49.2 хувиар өссөн байна. Нийгмийн даатгалын шимтгэлийн орлогын 844.1 тэрбум (78.4 хувь) нь тэтгэврийн, 91.1 тэрбум (8.5 хувь) нь тэтгэмжийн, 119.4 тэрбум (11.1 хувь) нь үйлдвэрлэлийн осол, мэргэжлээс шалтгаалсан өвчний, 21.7 тэрбум (2.0 хувь) нь ажилгүйдлийн даатгалын сангийн орлого байна.

ХҮСНЭГТ 2.1. НИЙГМИЙН ДААТГАЛЫН ҮЗҮҮЛЭЛТҮҮД, өсөн нэмэгдэхээр

| Он сар | Шимтгэл төлөгч ААНБ-ын тоо | Нийт даатгуулагч | НД-ын шимтгэлийн орлого, сая төгрөг |
|----------------|-------------------------------|---------------------|--|
| 2019.01 | 10 987 | 184 599 | 115 962.1 |
| 2019.02 | 37 560 | 741 813 | 242 190.4 |
| 2019.03 | 42 055 | 844 403 | 380 302.6 |
| 2019.04 | 43 001 | 874 843 | 519 756.8 |
| 2019.05 | 43 943 | 919 970 | 664 560.8 |
| 2019.06 | 44 844 | 962 480 | 828 940.3 |
| 2019.07 | 45 362 | 997 357 | 961 555.8 |
| 2019.08 | 45 793 | 1026 006 | 1 093 095.3 |
| 2019.09 | 46 331 | 1063 659 | 1 241 325.5 |
| 2019.10 | 46 905 | 1101 294 | 1 384 403.3 |
| 2019.11 | 47 451 | 1138 141 | 1 523 339.2 |
| 2019.12 | 47 929 | 1168 337 | 1 736 217.0 |
| 2020.01 | 9 692 | 184 179 | 131 792.3 |
| 2020.02 | 39 687 | 762 946 | 271 363.0 |
| 2020.03 | 42 862 | 831 943 | 420 501.2 |
| 2020.04 | 44 636 | 868 636 | 520 240.7 |
| 2020.05 | 46 206 | 924 841 | 618 136.7 |
| 2020.06 | 46 762 | 961 692 | 721 659.1 |
| 2020.07 | 47 129 | 987 972 | 860 762.1 |
| 2020.08 | 47 412 | 1 013 877 | 966 383.4 |
| 2020.09 | 47 818 | 1 051 309 | 1 076 371.6 |

Мэдээллийн эх үүсвэр: Нийгмийн даатгалын ерөнхий газар

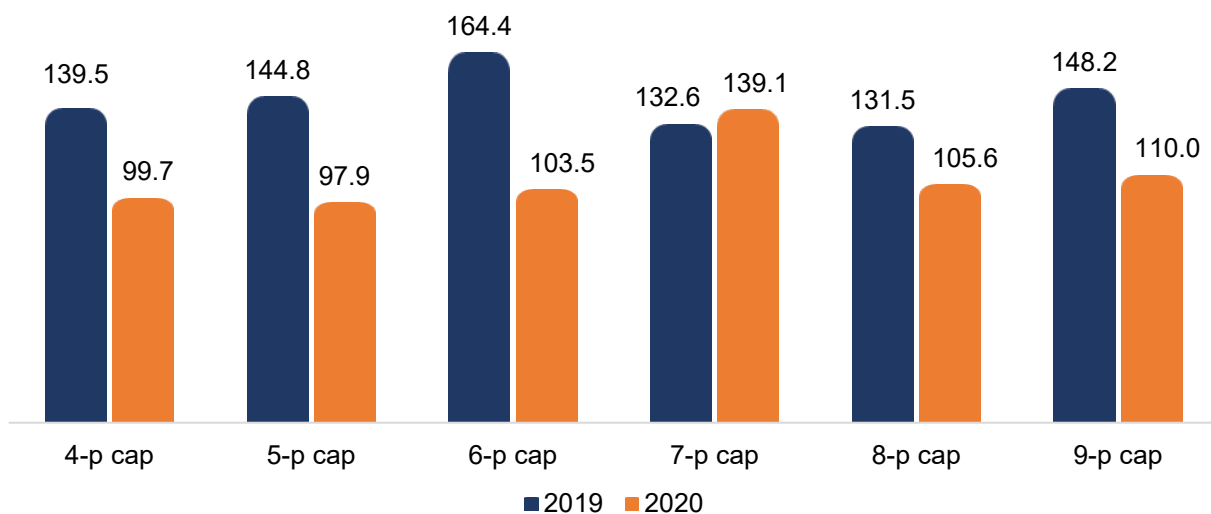
Тэтгэврийн даатгалын сан: Тэтгэврийн даатгалын сангийн шимтгэлийн орлого 2020 оны 9-р сарын байдлаар 844.1 тэрбум төгрөг болж, өмнөх оны мөн үеэс 133.5 тэрбум төгрөг буюу 13.7 хувиар буурсан байна. Харин өмнөх улиралтай харьцуулахад 276.01 тэрбум төгрөг буюу 48.6 хувиар өссөн.

Тэтгэмжийн даатгалын сан: Тэтгэмжийн даатгалын сангийн шимтгэлийн орлого 2020 оны 9-р сарын байдлаар 91.1 тэрбум төгрөг болж, өмнөх оны мөн үеэс 30.54 тэрбум төгрөг буюу 25.1 хувиар буурсан. Харин 2020 оны 2-р улиралтай харьцуулж үзвэл 20.82 тэрбум төгрөг буюу 29.6 хувь өссөн байна.

Үйлдвэрлэлийн осол, мэргэжлээс шалтгаалсан өвчний даатгалын сан: Үйлдвэрлэлийн осол, мэргэжлээс шалтгаалсан өвчний даатгалын сангийн шимтгэлийн орлого 2020 оны 9-р сарын байдлаар 119.41 тэрбум төгрөг болж, өмнөх оны мөн үеэс 3.68 тэрбум төгрөг буюу 3.2 хувиар өссөн. Харин 2020 оны 2-р улиралтай харьцуулж үзвэл 51.6 тэрбум төгрөг буюу 76.1 хувь өссөн байна.

Ажилгүйдлийн даатгалын сан: Ажилгүйдлийн даатгалын сангийн шимтгэлийн орлого 2020 оны 9 сарын байдлаар 21.7 тэрбум төгрөг болж, өмнөх оны мөн үеэс 4.6 тэрбум төгрөг буюу 17.4 хувиар буурсан. Харин өмнөх улиралтай харьцуулахад 6.3 тэрбум төгрөг буюу 40.7 хувь өссөн байна.

ЗУРАГ 2.1. ТУХАЙН САРД НЭМЭГДСЭН ШИМТГЭЛИЙН ОРЛОГО, тэрбум төгрөгөөр



Мэдээллийн эх үүсвэр: Нийгмийн даатгалын ерөнхий газар

ШИМТГЭЛ ТӨЛӨГЧ БАЙГУУЛЛАГА

Нийгмийн даатгалд 2020 оны 9-р сарын байдлаар 47 818 аж ахуй, нэгж байгууллага шимтгэл төлсөн бөгөөд 43 225 (90.4 хувь) нь хувийн, 4 593 (9.6 хувь) нь төсөвт байгууллага байна. Шимтгэл төлөгч аж ахуйн нэгж байгууллагын тоо өмнөх оны мөн үеэс 1 487 буюу 3.2 хувиар, өмнөх улирлаас 1 056 буюу 2.3 хувиар өссөн. Нэмэгдсэн ААНБ-ыг сараар нь авч үзвэл, 7-р сард 367, 8-р сард 283, 6-р сард 406 байгууллагаар тус бүр нэмэгджээ.

Шимтгэл төлсөн хувийн ААНБ-ын өмнөх оны мөн үеэс 1 458 буюу 3.5 хувиар, өмнөх улирлаас 1 040 буюу 2.5 хувиар нэмэгдсэн байна.

ХҮСНЭГТ 2.2. НИЙГМИЙН ДААТГАЛЫН ШИМТГЭЛ ТӨЛӨГЧ ААНБ-ЫН ТОО, өсөн нэмэгдэхээр

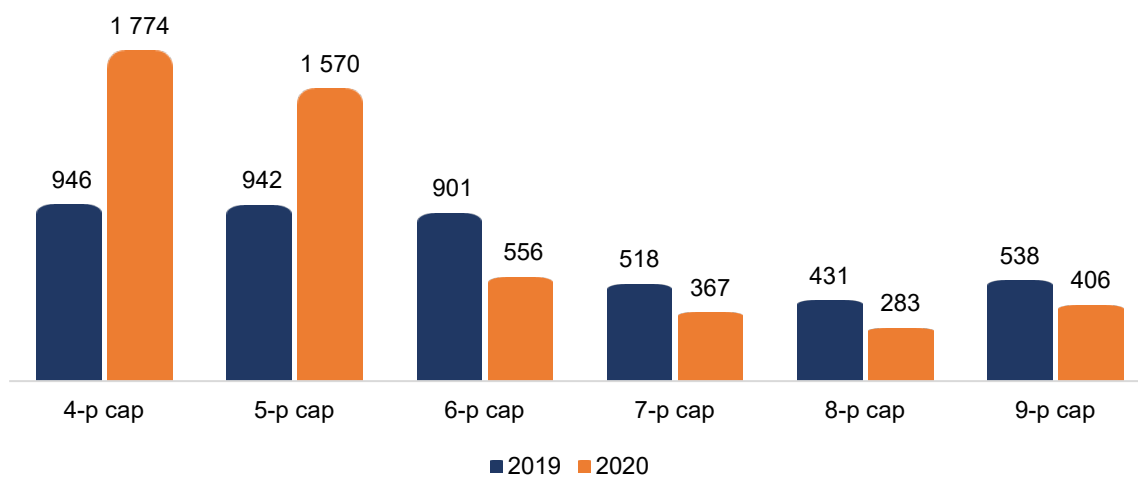
| Он сар | Шимтгэл төлөгч даатгуулагчийн тоо | Хувийн ААНБ | | Төсөвт байгууллага | |
|----------------|-----------------------------------|-------------|---------------|--------------------|--------------|
| | | Нэмэгдсэн | Нэмэгдсэн | Нэмэгдсэн | Нэмэгдсэн |
| 2019.01 | 10 987 | 10 987 | 9 970 | 9 970 | 1 017 |
| 2019.02 | 37 560 | 26 573 | 33 283 | 23 313 | 4 277 |
| 2019.03 | 42 055 | 4 495 | 37 355 | 4 072 | 4 700 |
| 2019.04 | 43 001 | 946 | 38 466 | 1 111 | 4 535 |
| 2019.05 | 43 943 | 942 | 39 403 | 937 | 4 540 |
| 2019.06 | 44 844 | 901 | 40 299 | 896 | 4 545 |
| 2019.07 | 45 362 | 518 | 40 808 | 509 | 4 554 |
| 2019.08 | 45 793 | 431 | 41 237 | 429 | 4 556 |
| 2019.09 | 46 331 | 538 | 41 767 | 530 | 4 564 |

| | | | | | | |
|----------------|---------------|------------|---------------|------------|--------------|-----------|
| 2019.10 | 46 905 | 574 | 42 334 | 567 | 4 571 | 7 |
| 2019.11 | 47 451 | 546 | 42 883 | 549 | 4 568 | - 3 |
| 2019.12 | 47 929 | 478 | 43 353 | 470 | 4 576 | 8 |
| 2020.01 | 9 692 | 9 692 | 8 493 | 8 493 | 1 199 | 1 199 |
| 2020.02 | 39 687 | 29 995 | 35 303 | 26 810 | 4 384 | 3 185 |
| 2020.03 | 42 862 | 3 175 | 38 286 | 2 983 | 4 576 | 192 |
| 2020.04 | 44 636 | 1 774 | 40 069 | 1 783 | 4 567 | - 9 |
| 2020.05 | 46 206 | 1 570 | 41 632 | 1 563 | 4 574 | 7 |
| 2020.06 | 46 762 | 556 | 42 185 | 553 | 4 577 | 3 |
| 2020.07 | 47 129 | 367 | 42 545 | 360 | 4 584 | 7 |
| 2020.08 | 47 412 | 283 | 42 830 | 285 | 4 582 | - 2 |
| 2020.09 | 47 818 | 406 | 43 225 | 395 | 4 593 | 11 |

Мэдээллийн эх үүсвэр: Нийгмийн даатгалын ерөнхий газар

Тухайн сард нэмэгдсэн шимтгэл төлөгч аж ахуй, нэгж байгууллагын тоог өмнөх оны мөн үетэй харьцуулж харахад, 2020 оны 6-р сард өмнөх оны мөн үеэс 345 (38.3 хувь)-аар, 2020 оны 7-р сард өмнөх оны мөн үеэс 151 (29.2 хувь)-аар, 2020 оны 8-р сард өмнөх оны мөн үеэс 148 (34.3 хувь)-аар, 2020 оны 9-р сард өмнөх оны мөн үеэс 132 (24.5 хувь)-аар буурчээ.

ЗУРАГ 2.2. ТУХАЙН САРД НЭМЭГДСЭН ШИМТГЭЛ ТӨЛӨГЧ ААНБ-ЫН ТОО, сараар



Мэдээллийн эх үүсвэр: Нийгмийн даатгалын ерөнхий газар

ДААТГУУЛАГЧ

Нийгмийн даатгалд даатгуулагчид 2020 оны 9-р сарын байдлаар 1 051.3 мянган болж, өмнөх оны мөн үеэс 12.4 мянга буюу 1.2 хувиар буурсан. Нийт даатгуулагчдын 878.4 мянга (83.6 хувь) нь албан журмын, 172.9 мянга (16.4 хувь) нь сайн дурын даатгуулагч байна.

Албан журмын даатгуулагч

Албан журмын даатгуулагчид 2020 оны 9-р сарын байдлаар 878.4 мянга болж, өмнөх оны мөн үеэс 11.4 мянга буюу 1.3 хувиар буурчээ. Албан журмын даатгуулагчдын 613.2 мянга (69.8 хувь) нь хувийн аж ахуй, нэгж байгууллагын, 265.2 мянга (30.2 хувь) нь төсөвт байгууллагын ажиллагчид байна.

Хувийн аж ахуй, нэгж байгууллагын даатгуулагчид 613.2 мянга болж, өмнөх оны мөн үеэс 14.5 мянга буюу 2.3 хувиар буурч, өмнөх улирлаас 56.9 мянга буюу 10.2 хувиар өссөн бол төсөвт байгууллагын даатгуулагчид 265.3 мянга болж, өмнөх оны мөн үеэс 3.2 мянга буюу 1.2 хувиар, өмнөх улирлаас 16.4 мянга буюу 6.6 хувиар өссөн.

ХҮСНЭГТ 2.3. АЛБАН ЖУРМЫН ДААТГУУЛАГЧИЙН ТОО, өсөн нэмэгдэхээр

| Он сар | Албан журмын даатгуулагч | Нэмэгдсэн | Хувийн ААНБ | Төсөвт байгууллага | |
|----------------|--------------------------|---------------|----------------|--------------------|--------------------|
| | | | | Нэмэгдсэн | Төсөвт байгууллага |
| 2019.01 | 150 079 | 184 599 | 99 392 | 99 392 | 50 687 |
| 2019.02 | 644 584 | 557 214 | 429 691 | 330 299 | 214 893 |
| 2019.03 | 705 243 | 102 590 | 470 921 | 41 230 | 234 322 |
| 2019.04 | 728 484 | 30 440 | 495 083 | 24 162 | 233 401 |
| 2019.05 | 766 130 | 45 127 | 526 071 | 30 988 | 240 059 |
| 2019.06 | 801 569 | 42 510 | 554 546 | 28 475 | 247 023 |
| 2019.07 | 832 321 | 34 877 | 580 593 | 26 047 | 251 728 |
| 2019.08 | 857 533 | 28 649 | 602 444 | 21 851 | 255 089 |
| 2019.09 | 889 767 | 37 653 | 627 684 | 25 240 | 262 083 |
| 2019.10 | 923 152 | 37 635 | 653 995 | 26 311 | 269 157 |
| 2019.11 | 956 309 | 36 847 | 680 060 | 26 065 | 276 249 |
| 2019.12 | 982 351 | 30 196 | 699 970 | 19 910 | 282 381 |
| 2020.01 | 142 390 | 184 179 | 77 979 | 77 979 | 64 411 |
| 2020.02 | 681 644 | 578 767 | 455 547 | 377 568 | 226 097 |
| 2020.03 | 723 901 | 68 997 | 486 890 | 31 343 | 237 011 |
| 2020.04 | 747 697 | 36 693 | 508 458 | 21 568 | 239 239 |
| 2020.05 | 780 517 | 56 205 | 535 898 | 27 440 | 244 619 |
| 2020.06 | 805 068 | 36 851 | 556 274 | 20 376 | 248 794 |
| 2020.07 | 826 556 | 26 280 | 574 476 | 18 202 | 252 080 |
| 2020.08 | 849 909 | 25 905 | 591 081 | 16 605 | 258 828 |
| 2020.09 | 878 417 | 37 432 | 613 189 | 22 108 | 265 228 |

Мэдээллийн эх үүсвэр: Нийгмийн даатгалын ерөнхий газар

Сайн дурын даатгуулагч

Сайн дурын даатгуулагч 2020 оны 9-р сарын байдлаар 172.9 мянга болж, өмнөх оны мөн үеэс 1 000 буюу 0.6 хувиар буурсан бол өмнөх улирлаас 16.3 мянга буюу 10.4 хувиар өссөн байна. 2020 оны 9-р сард шинээр 8.9 мянган хүн сайн дурын даатгалд хамрагдсан бол өмнөх оны мөн үетэй харьцуулахад 3.5 мянга буюу 64.7 хувиар өслөө.

Нийт даатгуулагчийн 48.0 мянга (27.8 хувь) нь малчид, 21.4 мянга (12.4 хувь) нь хувиараа хөдөлмөр эрхлэгч, үлдсэн 103.5 мянга (59.8 хувь) нь бусад төрлийн даатгуулагч байна.

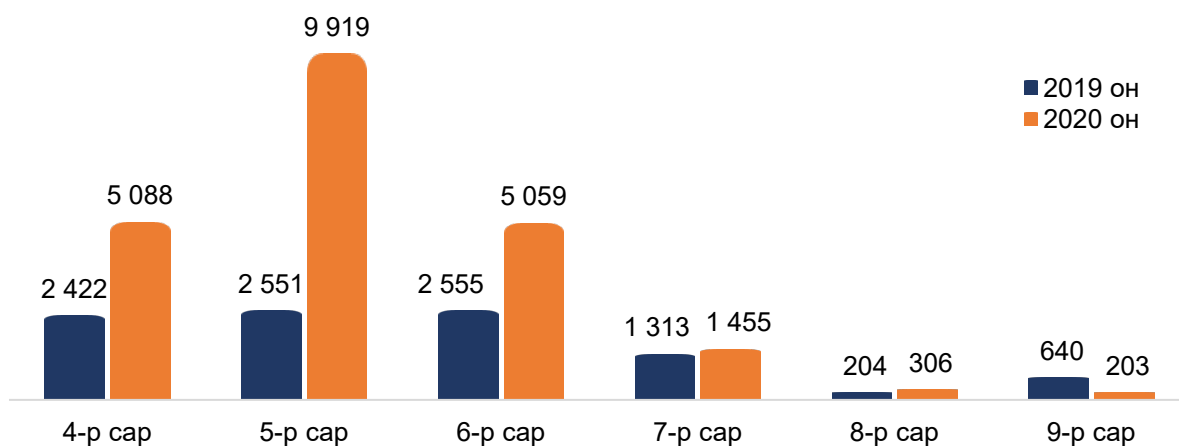
ХҮСНЭГТ 2.4. САЙН ДУРЫН ДААТГУУЛАГЧИЙН ТОО, өсөн нэмэгдэхээр

| Он сар | Сайн дурын даатгуулагч | Малчдын тоо | | | Хувиараа хөдөлмөр эрхлэгчдийн тоо | |
|----------------|------------------------|--------------|---------------|------------|-----------------------------------|------------|
| | | Нэмэгдсэн | Малчдын тоо | Нэмэгдсэн | Хувиараа хөдөлмөр эрхлэгчдийн тоо | Нэмэгдсэн |
| 2019.01 | 34 520 | 34 520 | 5 518 | 5 518 | 6 821 | 6 821 |
| 2019.02 | 97 229 | 62 709 | 24 020 | 18 502 | 15 876 | 9 055 |
| 2019.03 | 139 160 | 41 931 | 33 967 | 9 947 | 23 007 | 7 131 |
| 2019.04 | 146 359 | 7 199 | 36 389 | 2 422 | 23 931 | 924 |
| 2019.05 | 153 840 | 7 481 | 38 940 | 2 551 | 24 556 | 625 |
| 2019.06 | 160 911 | 7 071 | 41 495 | 2 555 | 25 225 | 669 |
| 2019.07 | 165 036 | 4 125 | 42 808 | 1 313 | 25 564 | 339 |
| 2019.08 | 168 473 | 3 437 | 43 012 | 204 | 25 931 | 367 |
| 2019.09 | 173 892 | 5 419 | 43 652 | 640 | 26 813 | 882 |
| 2019.10 | 178 142 | 4 250 | 44 034 | 382 | 27 397 | 584 |
| 2019.11 | 181 832 | 3 690 | 44 529 | 495 | 27 779 | 382 |
| 2019.12 | 185 986 | 4 154 | 45 215 | 686 | 28 008 | 229 |
| 2020.01 | 41 789 | 41 789 | 10549 | 10 549 | 6 142 | 6 142 |
| 2020.02 | 81 302 | 39 513 | 18 993 | 8 444 | 12 273 | 6 131 |
| 2020.03 | 108 042 | 26 740 | 25 962 | 6 969 | 16 149 | 3 876 |
| 2020.04 | 120 939 | 12 897 | 31 050 | 5 088 | 17 398 | 1 249 |
| 2020.05 | 144 324 | 23 385 | 40 969 | 9 919 | 20 084 | 2 686 |
| 2020.06 | 156 624 | 12 300 | 46 028 | 5 059 | 21 002 | 918 |
| 2020.07 | 161 416 | 4 792 | 47 483 | 1 455 | 21077 | 75 |
| 2020.08 | 163 968 | 2 552 | 47 789 | 306 | 21 269 | 192 |
| 2020.09 | 172 892 | 8 924 | 47 992 | 203 | 21 371 | 102 |

Мэдээллийн эх үүсвэр: Нийгмийн даатгалын ерөнхий газар

Малчид: Сайн дураар даатгуулсан малчид 2020 оны 9-р сарын байдлаар 48.0 мянга болж, өмнөх оны мөн үеэс 4.3 мянга буюу 9.9 хувиар, өмнөх улирлаас 2.0 мянга буюу 4.3 хувиар нэмэгдсэн. 2020 оны 9 сард шинээр 203 малчид сайн дурын даатгалд хамрагдсан бол өмнөх оны мөн үетэй харьцуулахад 437 буюу 68.3 хувь буурсан байна.

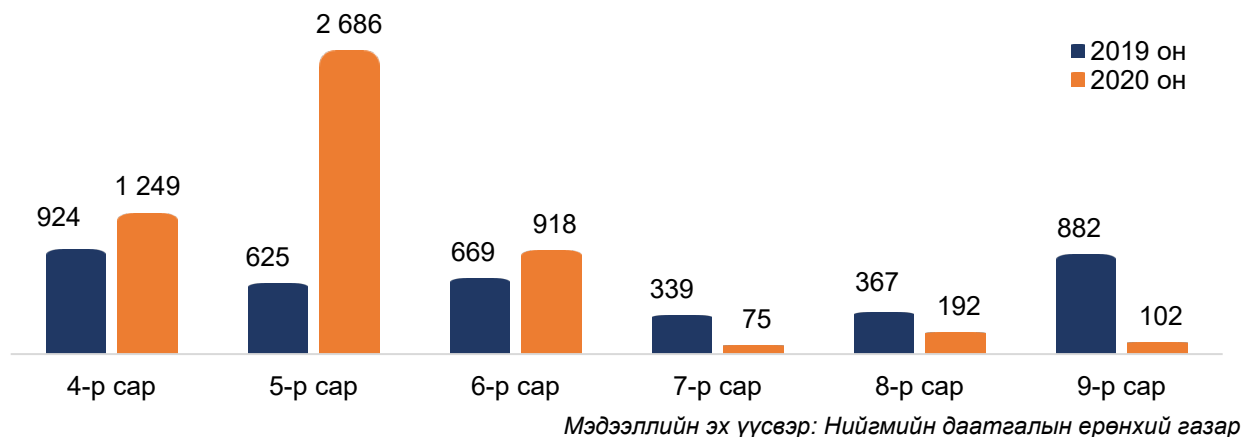
ЗУРАГ 2.3. ТУХАЙН САРД НЭМЭГДСЭН САЙН ДУРЫН ДААТГАЛД ХАМРАГДСАН МАЛЧИД, сараар



Мэдээллийн эх үүсвэр: Нийгмийн даатгалын ерөнхий газар

Хувиараа хөдөлмөр эрхлэгч: Сайн дураар даатгуулсан хувиараа хөдөлмөр эрхлэгч 2020 оны 9-р сарын байдлаар 21.4 мянга болж, өмнөх оны мөн үеэс 5.4 мянга буюу 20.3 хувиар буурсан. Харин өмнөх улирлаас 369 буюу 1.8 хувиар нэмэгдсэн. 2020 оны 9-р сард шинээр 102 хөдөлмөр эрхлэгч сайн дурын даатгалд хамрагдсан бол өмнөх оны мөн үетэй харьцуулахад 780 буюу 88.4 хувиар буурсан байна.

ЗУРАГ 2.4. ТУХАЙН САРД НЭМЭГДСЭН САЙН ДУРЫН ДААТГАЛД ХАМРАГДСАН ХУВИАРАА ХӨДӨЛМӨР ЭРХЛЭГЧ, сараар



Ажилгүйдлийн тэтгэмж

Ажилгүйдлийн тэтгэмж авсан хүний тоо 2020 оны 9-р сарын байдлаар 15.8 мянга болж, өмнөх оны мөн үеэс 1.1 буюу 6.4 хувиар буурсан. Харин өмнөх улирлаас 5.2 мянга буюу 48.6 хувиар нэмэгджээ. 2020 оны 9-р сарын байдлаар ажилгүйдлийн тэтгэмжид 37.7 тэрбум төгрөг зарцуулсан бөгөөд өмнөх оны мөн үеэс 6.91 тэрбум төгрөг буюу 22.5 хувиар өссөн байна.

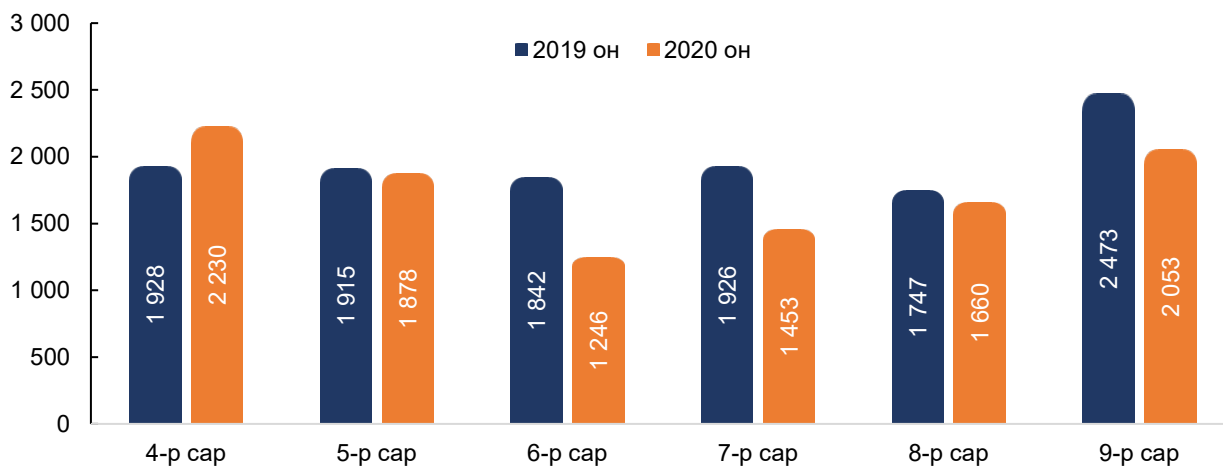
ХҮСНЭГТ 2.5. АЖИЛГҮЙДЛИЙН ТЭТГЭМЖ АВСАН ХҮНИЙ ТОО, зарцуулсан хөрөнгө, өсөн нэмэгдэхээр

| Он | Хүний тоо | Нэмэгдсэн | Зарцуулсан хөрөнгө, сая.төг | Нэмэгдсэн |
|----------------|---------------|--------------|-----------------------------|-----------------|
| 2019.01 | 2 010 | 2 010 | 3 427.3 | 3 427.3 |
| 2019.02 | 3 385 | 1 375 | 6 143.2 | 2 715.89 |
| 2019.03 | 5 043 | 1 658 | 9 022.2 | 2 879.07 |
| 2019.04 | 6 971 | 1 928 | 12 258.4 | 3 236.18 |
| 2019.05 | 8 886 | 1 915 | 16 182.6 | 3 924.20 |
| 2019.06 | 10 728 | 1 842 | 19 188.0 | 3 005.40 |
| 2019.07 | 12 654 | 1 926 | 22 816.6 | 3 628.60 |
| 2019.08 | 14 401 | 1 747 | 26 020.9 | 3 204.30 |
| 2019.09 | 16 874 | 2 473 | 30 742.8 | 4 721.90 |
| 2019.10 | 19 230 | 2 356 | 34 570.0 | 3 827.20 |
| 2019.11 | 21 105 | 1 875 | 39 245.7 | 4 675.70 |
| 2019.12 | 23 033 | 1 928 | 43 549.8 | 4 304.10 |
| 2020.01 | 2 076 | 2 076 | 4 949.0 | 4 949.0 |
| 2020.02 | 3 662 | 1 586 | 8 750.5 | 3 801.53 |
| 2020.03 | 5 268 | 1 606 | 12 897.0 | 4 146.51 |
| 2020.04 | 7 498 | 2 230 | 17 040.3 | 4 143.31 |
| 2020.05 | 9 376 | 1 878 | 21 629.3 | 4 589.00 |
| 2020.06 | 10 622 | 1 246 | 26 055.2 | 4 425.90 |
| 2020.07 | 12 075 | 1 453 | 30 115.3 | 4 060.10 |
| 2020.08 | 13 735 | 1 660 | 33 775.1 | 3 659.77 |
| 2020.09 | 15 788 | 2 053 | 37 656.8 | 3 881.73 |

Мэдээллийн эх үүсвэр: Нийгмийн даатгалын ерөнхий газар

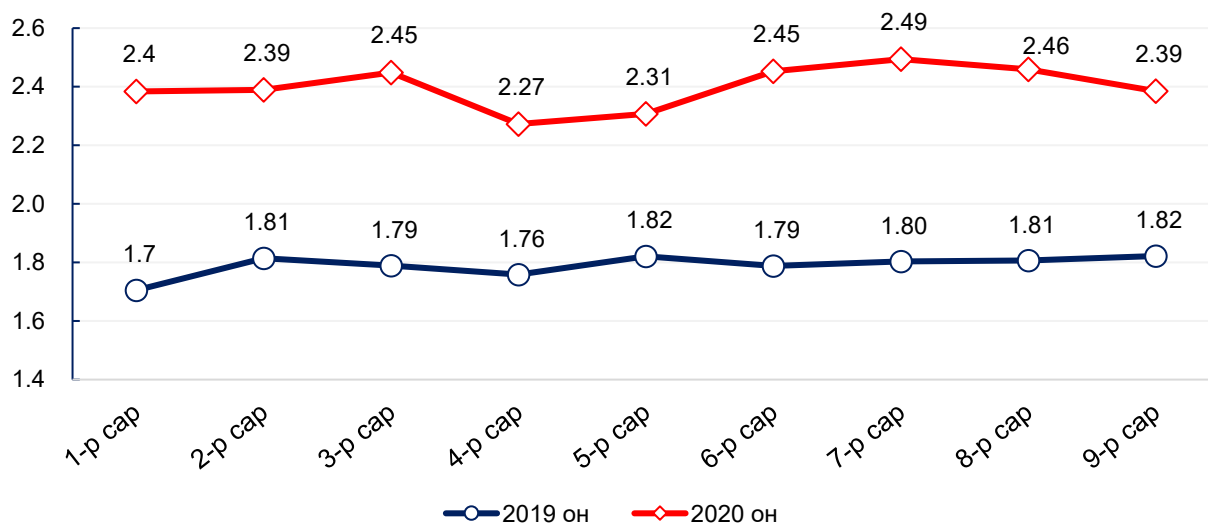
2019 оны эхний гурван улирлын байдлаар сард дунджаар 1 875 хүн ажилгүйдлийн тэтгэмжид нэмэгдэж хамрагдаж, ажилгүйдлийн тэтгэмжийн сангаас сард дунджаар 3.42 тэрбум төгрөг нэмэгдэж зарцуулж байсан бол 2020 оны эхний гурван улирлын байдлаар сард дунджаар 1 754 хүн ажилгүйдлийн тэтгэмжид нэмэгдэж хамрагдаж, ажилгүйдлийн тэтгэмжийн сангаас 4.18 тэрбум төгрөг нэмэгдэж зарцуулсан. Сард дунджаар ажилгүйдлийн тэтгэмжид нэмэгдэж хамрагдсан хүний тоо өмнөх оноос 121-аар буурсан хэдий ч, ажилгүйдлийн тэтгэмжийн сангаас нэмж зарцуулсан хөрөнгө сард дунджаар 768.2 сая төгрөгөөр өссөн дүнтэй байгаа юм.

ЗУРАГ 2.5. ТУХАЙН САРД НЭМЭГДСЭН АЖИЛГҮЙДЛИЙН ТЭТГЭМЖ АВСАН ХҮН, сараар



2019 оны эхний гурван улирлын байдлаар нэг хүнд дунджаар 1.8 сая төгрөг ажилгүйдлийн тэтгэмж зарцуулж байсан бол 2020 оны эхний гурван улирлын байдлаар дунджаар 2.4 сая болж 0.6 саяар (33.3 хувь) нэмэгдсэн. Ажилгүйдлийн тэтгэмж авсан хүний тоо буурсан хэдий ч ажилгүйдлийн тэтгэмжийн зардал өсжээ. Эндээс үзэхэд өндөр цалин, хөлстэй ажиллагчид ажлаасаа гарч ажилгүйдлийн тэтгэмжид хамрагдсан байх магадлалтай юм.

ЗУРАГ 2.6. АЖИЛГҮЙДЛИЙН ТЭТГЭМЖИД ХАМРАГДСАН НЭГ ХҮНД ЗАРЦУУЛСАН ДУНДАЖ ХӨРӨНГӨ, сая төгрөг, сараар



Мэдээллийн эх үүсвэр: Нийгмийн даатгалын ерөнхий газар

БҮЛЭГ 3. ХӨДӨЛМӨР ЭРХЛЭЛТЭД НӨЛӨӨЛЖ БҮЙ НӨЛӨӨ**Ажил хайгч иргэн**

2020 оны 9-р сарын эхэнд 28.0 мянган хүн ажил хайж байсан бол тайлант хугацаанд 7.3 мянган ажил хайгч нэмэгдэж, 7.8 мянган ажил хайгч хасагдаж, цэвэр дүнгээр 477 хүнээр буурчээ. Тайлант хугацаанд хасагдсан ажил хайгчдын 2.3 мянга буюу 29.3 хувь нь ажилд зуучлагдсан байна. 2020 оны 9-р сарын эцэст 27.5 мянган ажил хайгч байгаа бөгөөд өмнөх оны мөн үеэс 2.9 мянга буюу 9.7 хувиар буурсан. Мөн сарын эцэст ажил хайж байгаа иргэдийн 529 буюу 1.9 хувь нь хөгжлийн бэрхшээлтэй иргэн байна.

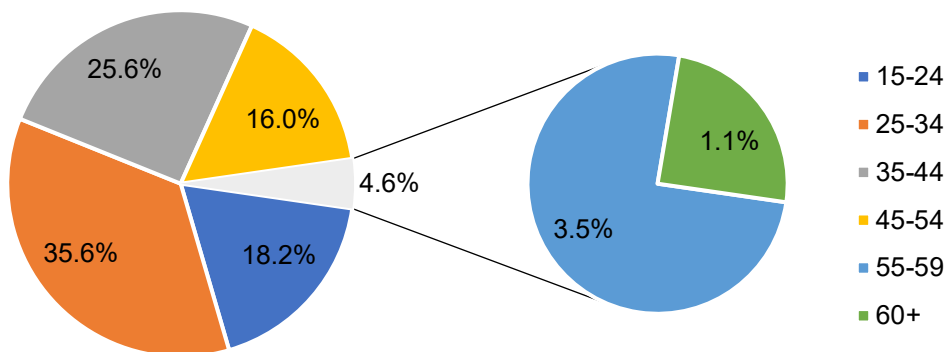
ХҮСНЭГТ 3.1. АЖИЛ ХАЙЖ БАЙГАА ИРГЭДИЙН ТОО, өсөн нэмэгдэхээр

| Он сар | Ажил хайгч /сарын эхэнд/ | | Тайлант хугацаанд нэмэгдсэн иргэн | | Тайлант хугацаанд хасагдсан иргэн | | Ажил хайгч /сарын эцэст/ | |
|----------------|--------------------------|---------------|-----------------------------------|--------------|-----------------------------------|------------------|--------------------------|---------------|
| | | Эмэгтэй | | Эмэгтэй | | Ажилд зуучлагдан | | Эмэгтэй |
| 2019.01 | 36 169 | 19 035 | 8 129 | 4 191 | 9 620 | 1 554 | 34 678 | 18 056 |
| 2019.02 | 34 678 | 18 056 | 7 005 | 3 718 | 7 705 | 1 116 | 33 978 | 17 734 |
| 2019.03 | 33 978 | 17 734 | 8 653 | 4 451 | 10 799 | 1 384 | 31 832 | 16 466 |
| 2019.04 | 31 832 | 16 466 | 10 306 | 5 391 | 9 164 | 2 736 | 32 974 | 17 100 |
| 2019.05 | 32 974 | 17 100 | 11 588 | 5 328 | 9 219 | 3 793 | 35 343 | 18 140 |
| 2019.06 | 35 343 | 18 140 | 14 319 | 7 783 | 16 335 | 6 712 | 33 327 | 17 255 |
| 2019.07 | 33 327 | 17 255 | 9 546 | 4 822 | 9 949 | 2 013 | 32 924 | 17 075 |
| 2019.08 | 32 924 | 17 075 | 8 506 | 4 500 | 10 599 | 2 132 | 30 831 | 16 165 |
| 2019.09 | 30 831 | 16 165 | 11 472 | 6 357 | 11 836 | 3 812 | 30 467 | 16 250 |
| 2019.10 | 30 467 | 16 250 | 17 570 | 8 993 | 13 407 | 5 540 | 34 630 | 18 388 |
| 2019.11 | 34 630 | 18 388 | 15 210 | 7 451 | 13 777 | 5 817 | 36 063 | 18 969 |
| 2019.12 | 36 063 | 18 969 | 17 229 | 8 764 | 16 248 | 7 246 | 37 044 | 19 016 |
| 2020.01 | 37 044 | 19 016 | 10 097 | 5 256 | 9 993 | 1 775 | 37 148 | 19 275 |
| 2020.02 | 37 148 | 19 275 | 6 648 | 3 260 | 8 172 | 1 131 | 35 624 | 18 341 |
| 2020.03 | 35 624 | 18 341 | 7 040 | 3 546 | 10 879 | 1 794 | 31 785 | 16 285 |
| 2020.04 | 31 785 | 16 285 | 11 627 | 5 686 | 10 405 | 2 777 | 33 007 | 16 651 |
| 2020.05 | 33 007 | 16 651 | 9 765 | 4 454 | 11 658 | 3 905 | 31 114 | 15 648 |
| 2020.06 | 31 114 | 15 648 | 9 257 | 4 656 | 10 051 | 4 937 | 30 320 | 15 367 |
| 2020.07 | 30 320 | 15 367 | 8 133 | 4 101 | 10 380 | 2 208 | 28 073 | 14 292 |
| 2020.08 | 28 073 | 14 292 | 7 472 | 3 886 | 7 564 | 1 925 | 28 073 | 14 292 |
| 2020.09 | 27 981 | 14 526 | 7 348 | 4 099 | 7 825 | 2 292 | 27 504 | 14 301 |

Мэдээллийн эх үүсвэр: Хөдөлмөр, халамжийн үйлчилгээний ерөнхий газар

2020 оны 9-р сарын эцэст 27.5 мянган иргэн ажил хайгч байгаа бөгөөд насны бүлгээр нь авч үзвэл, 5.0 мянга (18.0 хувь) нь 15-24 насныхан, 9.8 мянга (36 хувь) нь 25-34 насныхан, 7.1 мянга (25.6 хувь) нь 35-44 насныхан, 4.4 мянга (16.0 хувь) нь 45-54 насныхан, 0.9 мянга (3.5 хувь) нь 55-59 насныхан, 0.3 мянга (1.1 хувь) нь 60 ба түүнээс дээш насныхан байгаа юм.

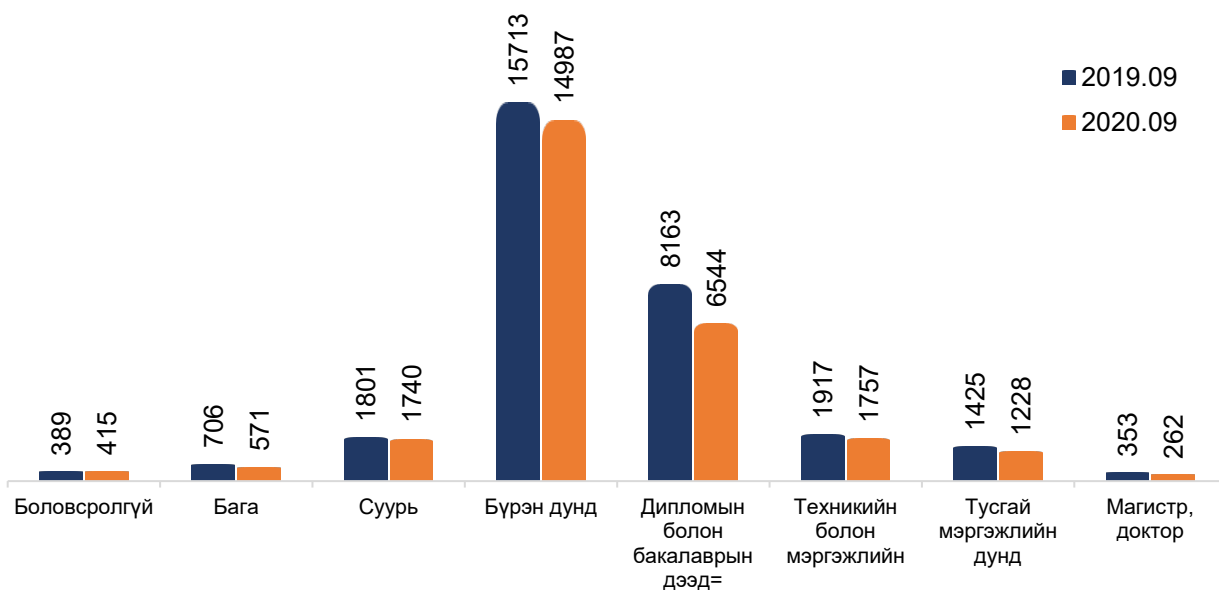
ЗУРАГ 3.1. АЖИЛ ХАЙГЧ ИРГЭД ЖИНД ЭЗЛЭХ ХУВЬ, насны бүлгээр



Мэдээллийн эх үүсвэр: Хөдөлмөр, халамжийн үйлчилгээний ерөнхий газар

2020 оны 9-р сарын эцэст ажил хайгч иргэдийг боловсролын түвшнээр нь авч үзвэл, 0.4 мянга (1.5 хувь) нь боловсролгүй, 0.6 мянга (2.1 хувь) нь бага, 1.7 мянга (6.3 хувь) нь суурь, 15.0 мянга (54.5 хувь) нь бүрэн дунд, 1.7 мянга (6.4 хувь) нь техникийн болон мэргэжлийн, 1.2 мянга (4.5 хувь) нь тусгай мэргэжлийн дунд, 6.5 мянга (23.8 хувь) нь дипломын болон бакалаврын дээд, 0.26 мянга (1.0 хувь) нь магистр, докторын зэрэгтэй байна.

ЗУРАГ 3.2. АЖИЛ ХАЙГЧ ИРГЭНИЙ ТОО, сарын эцэст, боловсролын түвшнээр



Мэдээллийн эх үүсвэр: Хөдөлмөр, халамжийн үйлчилгээний ерөнхий газар

Бүртгэлтэй ажилгүй иргэн

2020 оны 9-р сарын эхэнд 18.3 мянган бүртгэлтэй ажилгүй иргэн байсан бол тайлант хугацаанд 4.7 мянгаар нэмэгдэж, 5.1 мянган хүнээр хасагдаж, цэвэр дүнгээр 461 хүнээр буурсан. Тайлант хугацаанд хасагдсан бүртгэлтэй ажилгүй иргэдийн 1.4 мянга буюу 27.3 хувь нь ажилд зуучлагджээ. 2020 оны 9-р сарын эцэст 17.8 мянган бүртгэлтэй ажилгүй иргэн байгаа бөгөөд өмнөх оны мөн үеэс 2.6 мянга буюу 12.7 хувиар буурсан. Мөн сарын эцэст бүртгэлтэй ажилгүй иргэдийн 338 буюу 1.8 хувь нь хөгжлийн бэрхшээлтэй иргэн байна.

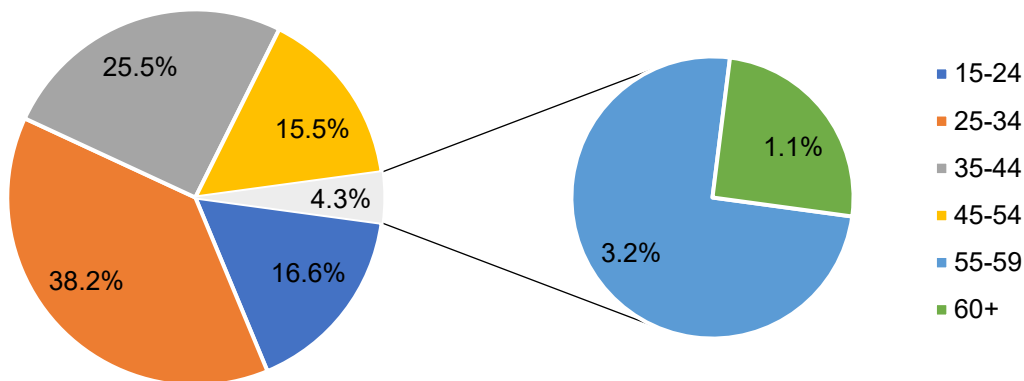
ХҮСНЭГТ 3.2. БҮРТГЭЛТЭЙ АЖИЛГҮЙ ИРГЭДИЙН ТОО, өсөн нэмэгдэхээр

| Он сар | Бүртгэлтэй ажилгүй иргэн /сарын эхэнд/ | | Тайлант хугацаанд нэмэгдсэн иргэн | | Тайлант хугацаанд хасагдсан иргэн | Ажилд зуучлагдсан | Бүртгэлтэй ажилгүй иргэн /сарын эцэст/ | |
|----------------|--|---------------|-----------------------------------|--------------|-----------------------------------|-------------------|--|---------------|
| | | Эмэгтэй | | Эмэгтэй | | | | Эмэгтэй |
| 2019.01 | 24 964 | 13 222 | 5 690 | 2 956 | 6 250 | 1 030 | 24 404 | 12 800 |
| 2019.02 | 24 404 | 12 800 | 5 143 | 2 755 | 5 524 | 774 | 24 023 | 12 653 |
| 2019.03 | 24 023 | 12 653 | 5 355 | 2 795 | 7 626 | 897 | 21 752 | 11 331 |
| 2019.04 | 21 752 | 11 331 | 6 996 | 3 708 | 6 279 | 1 767 | 22 469 | 11 747 |
| 2019.05 | 22 469 | 11 747 | 7 242 | 3 403 | 6 202 | 2 330 | 23 509 | 12 232 |
| 2019.06 | 23 509 | 12 232 | 9 110 | 4 929 | 9 574 | 3 487 | 23 045 | 12 165 |
| 2019.07 | 23 045 | 12 165 | 6 272 | 3 242 | 6 903 | 1 281 | 22 414 | 11 918 |
| 2019.08 | 22 414 | 11 918 | 5 663 | 3 079 | 6 751 | 1 486 | 21 326 | 11 408 |
| 2019.09 | 21 326 | 11 408 | 7 281 | 4 117 | 8 194 | 2 439 | 20 413 | 11 041 |
| 2019.10 | 20 413 | 11 041 | 10 222 | 5 227 | 8 719 | 3 628 | 21 916 | 11 746 |
| 2019.11 | 21 916 | 11 746 | 7 917 | 3 871 | 8 692 | 3 380 | 21 141 | 11 214 |
| 2019.12 | 21 141 | 11 214 | 10 145 | 5 391 | 10 525 | 4 699 | 20 761 | 10 887 |
| 2020.01 | 20 761 | 10 887 | 6 285 | 3 262 | 6 434 | 1 115 | 20 612 | 10 891 |
| 2020.02 | 20 612 | 10 891 | 4 464 | 2 240 | 4 433 | 709 | 20 643 | 10 836 |
| 2020.03 | 20 643 | 10 836 | 4 418 | 2 274 | 5 667 | 1 117 | 19 394 | 10 009 |
| 2020.04 | 19 394 | 10 009 | 7 739 | 3 853 | 6 477 | 1 763 | 20 656 | 10 549 |
| 2020.05 | 20 656 | 10 549 | 6 092 | 2 771 | 6 959 | 2 277 | 19 789 | 10 012 |
| 2020.06 | 19 789 | 10 012 | 5 621 | 2 838 | 5 847 | 2 221 | 19 563 | 10 001 |
| 2020.07 | 19 563 | 10 001 | 5 165 | 2 667 | 6 681 | 1 310 | 18 047 | 9 289 |
| 2020.08 | 18 047 | 9 289 | 4 909 | 2 616 | 4 666 | 939 | 18 290 | 9 659 |
| 2020.09 | 18 290 | 9 659 | 4 681 | 2 661 | 5 142 | 1 402 | 17 829 | 9 446 |

Мэдээллийн эх үүсвэр: Хөдөлмөр, халамжийн үйлчилгээний ерөнхий газар

2020 оны 9-р сарын эцэст 17.8 мянган бүртгэлтэй ажилгүй иргэн байгааг насны бүлгээр нь авч үзвэл, 3.0 мянга (17 хувь) нь 15-24 насныхан, 6.8 мянга (38 хувь) нь 25-34 насныхан, 4.5 мянга (25 хувь) нь 35-44 насныхан, 2.8 мянга (16 хувь) нь 45-54 насныхан, 0.6 мянга (3.0 хувь) нь 55-59 насныхан, 0.2 мянга (1.0 хувь) нь 60 ба түүнээс дээш насныхан байна.

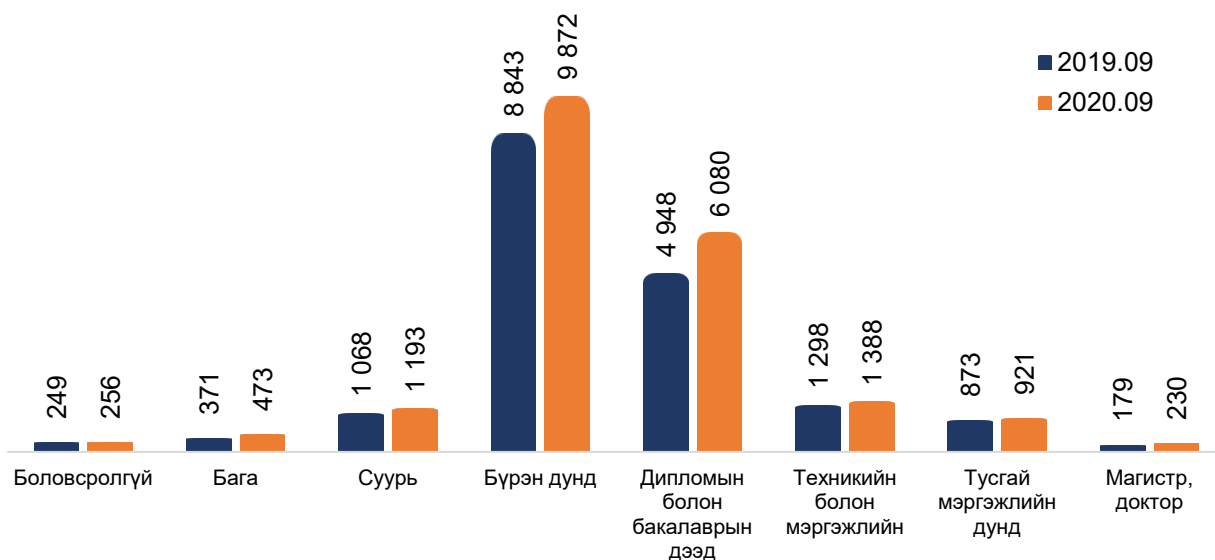
ЗУРАГ 3.3. БҮРТГЭЛТЭЙ АЖИЛГҮЙ ИРГЭНИЙ ТОО, сарын эцэст, насны бүлгээр



Мэдээллийн эх үүсвэр: Хөдөлмөр, халамжийн үйлчилгээний ерөнхий газар

2020 оны 9-р сарын эцэст бүртгэлтэй ажилгүй иргэдийг боловсролын түвшнээр нь авч үзвэл, 0.25 мянга (1.4 хувь) нь боловсролгүй, 0.5 мянга (2.1 хувь) нь бага, 1.2 мянга (6.0 хувь) нь суурь, 10.0 мянга (49.6 хувь) нь бүрэн дунд, 1.4 мянга (7.3 хувь) нь техникийн болон мэргэжлийн, 0.9 мянга (4.9 хувь) нь тусгай мэргэжлийн дунд, 4.95 мянга (27.8 хувь) нь дипломын болон бакалаврын дээд, 0.18 мянга (1.0 хувь) нь магистр, докторын зэрэгтэй байна.

ЗУРАГ 3.4. БҮРТГЭЛТЭЙ АЖИЛГҮЙ ИРГЭНИЙ ТОО, сарын эцэст, боловсролын түвшнээр



Мэдээллийн эх үүсвэр: Хөдөлмөр, халамжийн үйлчилгээний ерөнхий газар

Ажлын байрны захиалга, ажилд зуучлагдсан иргэн

2020 оны 9-р сарын байдлаар 42.4 мянган ажлын байрны захиалга ирсэн бөгөөд, өмнөх оны мөн үеэс 2.4 мянга буюу 6.1 хувиар, өмнөх улирлаас 14.4 мянгаар нэмэгдсэн. 2020 оны 9-р сард шинээр 3.3 мянган ажлын байрны захиалга ирсэн бол өмнөх оны мөн үетэй харьцуулахад 2.3 мянга буюу 40.6 хувиар буурсан байна.

Мөн 2020 оны 9-р сарын байдлаар 21.7 мянган иргэн ажилд зуучлагдсан бол, өмнөх оны мөн үеэс 3.2 мянга буюу 12.9 хувиар буурсан. Харин өмнөх улирлаас 6.4 мянгаар нэмэгдсэн байна. 2020 оны 9-р сард шинээр 2.3 мянган иргэн ажилд зуучлагдсан бол өмнөх оны мөн үетэй харьцуулахад 1.5 мянга буюу 39.9 хувиар буурсан байна. 2019 оны 9-р сард жилд зуучлагдсан иргэдийн 51.2 хувь нь эмэгтэйчүүд байсан бол 2020 оны 9-р сарын байдлаар 50.1 хувь байна.

ХҮСНЭГТ 3.3. АЖЛЫН БАЙРНЫ ЗАХИАЛГА, АЖИЛД ЗУУЧЛАГДСАН ИРГЭДИЙН ТОО, өсөн нэмэгдэхээр

| Он сар | Ажлын байрны захиалга | | Ажилд зуучлагдсан иргэн | | |
|----------------|-----------------------|--------------|-------------------------|---------------|--------------|
| | | Нэмэгдсэн | | Эмэгтэй | Нэмэгдсэн |
| 2019.01 | 2 224 | 2 224 | 1 161 | 627 | 1 161 |
| 2019.02 | 4 119 | 1 895 | 2 277 | 1 221 | 1 116 |
| 2019.03 | 6 710 | 2 591 | 3 661 | 1 977 | 1 384 |
| 2019.04 | 11 964 | 5 254 | 6 397 | 3 403 | 2 736 |
| 2019.05 | 17 139 | 5 175 | 10 191 | 4 927 | 3 794 |
| 2019.06 | 27 037 | 9 898 | 16 903 | 8 662 | 6 712 |
| 2019.07 | 31 327 | 4 290 | 18 916 | 9 593 | 2 013 |
| 2019.08 | 34 402 | 3 075 | 21 048 | 10 720 | 2 132 |
| 2019.09 | 39 989 | 5 587 | 24 860 | 12 738 | 3 812 |
| 2019.10 | 47 190 | 7 201 | 30 537 | 15 574 | 5 677 |
| 2019.11 | 55 849 | 8 659 | 36 436 | 18 374 | 5 899 |
| 2019.12 | 71 124 | 15 275 | 44 059 | 22 244 | 7 623 |
| 2020.01 | 2 795 | 2 795 | 1 398 | 713 | 1 398 |
| 2020.02 | 5 098 | 2 303 | 2 695 | 1 393 | 1 297 |
| 2020.03 | 7 595 | 2 497 | 4 489 | 2 307 | 1 794 |
| 2020.04 | 12 055 | 4 460 | 7 266 | 3 606 | 2 777 |
| 2020.05 | 21 358 | 9 303 | 11 171 | 5 366 | 3 905 |
| 2020.06 | 28 036 | 6 678 | 15 250 | 7 330 | 4 079 |
| 2020.07 | 31 216 | 3 180 | 17 458 | 8 474 | 2 208 |
| 2020.08 | 39 115 | 7 899 | 19 381 | 9 477 | 1 923 |
| 2020.09 | 42 433 | 3 318 | 21 672 | 10 858 | 2 291 |

Мэдээллийн эх үүсвэр: Хөдөлмөр, халамжийн үйлчилгээний ерөнхий газар

Ажлын байрны захиалга

2020 оны 9-р сард ирсэн ажлын байрны захиалгыг ААНБ-ын эдийн засгийн үйл ажиллагааны салбарын ангиллаар нь авч үзвэл, 18.5 мянга (43.6 хувь) нь үйлчилгээний бусад үйл ажиллагаа, 5.9 мянга (13.8 хувь) нь барилга, 2.8 мянга (6.5 хувь) нь төрийн удирдлага ба батлан хамгаалах үйл ажиллагаа, албан журмын нийгмийн хамгаалал, 1.9 мянга (4.4 хувь) нь боловсруулах үйлдвэрлэл, 1.7 мянга (4.1 хувь) нь боловсрол, 1.7 мянга (4.0 хувь) нь Удирдлагын болон дэмжлэг үзүүлэх үйл ажиллагаа, 3.0 мянга (7.0 хувь) нь ХАА, ойн аж ахуй, загас барилт, ан агнуур, 1.2 мянга (2.9 хувь) нь бөөний болон жижиглэн

худалдаа, машин, мотоциклын засвар үйлчилгээ, үлдсэн 4.6 мянга (10.7 хувь) нь бусад салбарын ажлын байрны захиалга байна.

Үйлчилгээний бусад үйл ажиллагааны салбараас ирсэн ажлын байрны захиалга 2020 оны 9-р сарын байдлаар 18.5 мянга болж, өмнөх оны мөн үеэс 6.6 мянга буюу 54.9 хувиар нэмэгдсэн байна. Харин өмнөх улирлаас 6.1 мянга буюу 48.9 хувиар өссөн байна.

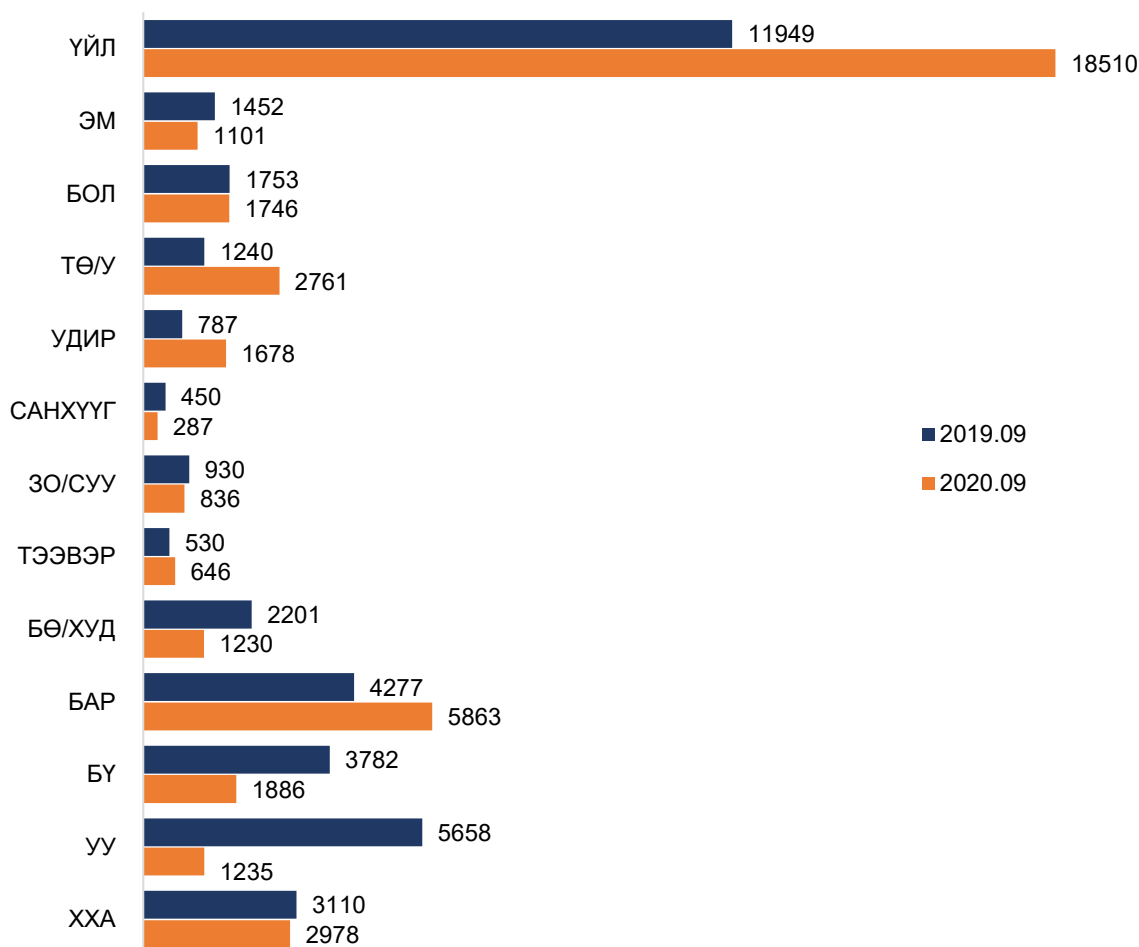
Барилгын салбараас ирсэн ажлын байрны захиалга 2020 оны 9-р сарын байдлаар 5.9 мянга болж, өмнөх оны мөн үеэс 1.6 мянга буюу 37.1 хувиар хувиар нэмэгдсэн байна. Харин өмнөх улирлаас 2.0 мянга буюу 51.9 хувиар өссөн байна.

Төрийн удирдлага ба батлан хамгаалах үйл ажиллагаа, албан журмын нийгмийн хамгаалал салбараас ирсэн ажлын байрны захиалга 2020 оны 9-р сарын байдлаар 2.8 мянга болж, өмнөх оны мөн үеэс 1.5 мянга буюу 27.9 хувиар нэмэгдсэн байна.

Уул уурхай, олборлолтын салбараас ирсэн ажлын байрны захиалга 2020 оны 9-р сарын байдлаар 1.2 мянга болж, өмнөх оны мөн үеэс 4.4 мянга буюу 78.2 хувиар буурсан байна.

Боловсруулах үйлдвэрлэлийн салбараас ирсэн ажлын байрны захиалга 2020 оны 9-р сарын байдлаар 1.9 мянга болж, өмнөх оны мөн үеэс 1.9 мянга буюу 50.0 хувиар буурсан бол бөөний болон жижиглэн худалдаа, машин, мотоциклын засвар үйлчилгээний салбараас ирсэн ажлын байрны захиалга 2020 оны 9-р сарын байдлаар 2.2 мянга болж өмнөх оны мөн үеэс 971 буюу 44.1 хувиар буурсан байна. Харин өмнөх улирлаас 436 буюу 54.9 хувиар өссөн байна.

ЗУРАГ 3.5. АЖЛЫН БАЙРНЫ ЗАХИАЛГА, ЭЗҮА-НЫ САЛБАР, хувиар



Мэдээллийн эх үүсвэр: Хөдөлмөр, халамжийн үйлчилгээний ерөнхий газар

2020 оны 9-р сард ирсэн ажлын байрны захиалгыг ажил мэргэжлийн ангиллаар нь авч үзвэл, 9.0 мянга (21.1 хувь) нь энгийн ажил, мэргэжил, 7.4 мянга (17.4 хувь) нь мэргэжилтэн, 6.9 мянга (16.3 хувь) нь үйлдвэрлэл, барилга, гар урлал, холбогдох ажил үйлчилгээний ажилтан, 7.1 мянга (16.6 хувь) нь худалдаа, үйлчилгээний ажилтан, 3.1 мянга (7.3 хувь) нь техникч болон туслах/дэд мэргэжилтэн, 2.4 мянга (5.6 хувь) нь суурин төхөөрөмж, машин механизмын операторч, угсрагч, 2.3 мянга (5.4 хувь) нь контор, үйлчилгээний ажилтан, үлдсэн 4.3 мянга (10.2 хувь) нь бусад ажил мэргэжлээс ирсэн ажлын байрны захиалга байна.

ЗУРАГ 3.6. АЖЛЫН БАЙРНЫ ЗАХИАЛГА, АЖИЛ, МЭРГЭЖЛИЙН АНГИЛЛААР



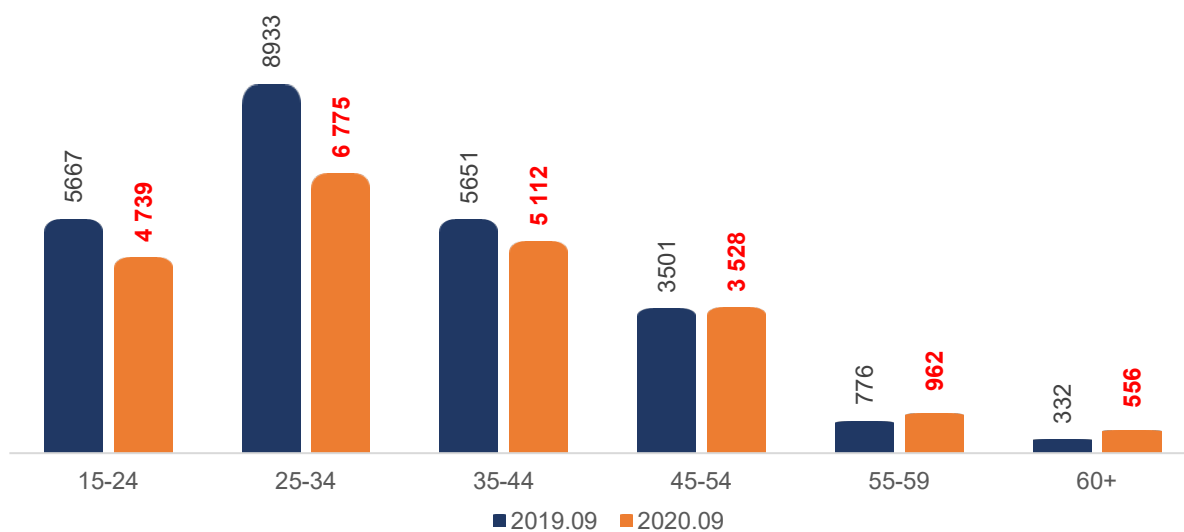
Мэдээллийн эх үүсвэр: Хөдөлмөр, халамжийн үйлчилгээний ерөнхий газар

Ажилд зуучлагдсан иргэн

2020 оны 9-р сарын байдлаар 21.7 мянган иргэн ажилд зуучлагдсан бөгөөд насны бүлгээр нь авч үзвэл, 4.7 мянга (21.9 хувь) нь 15-24 насныхан, 6.8 мянга (31.3 хувь) нь 25-34 насныхан, 5.1 мянга (23.6 хувь) нь 35-44 насныхан, 3.5 мянга (16.3 хувь) нь 45-54 насныхан, 1.0 мянга (4.4 хувь) нь 55-59 насныхан, 0.6 мянга (2.6 хувь) нь 60 ба түүнээс дээш насныхан байна.

Ажилд зуучлагдсан иргэд 2019 оны мөн үеэс 3.2 мянгаар буурсан бөгөөд энэ бууралт нь 15-44 насны хүмүүст илүү нөлөөлсөн. 2019 оны 9-р сарын байдлаар 25-34 насныхан 8.9 мянгаас 2020 оны 9-р сард 6.8 мянга болж 24.2 хувиар буурсан бол ажилд зуучлагдсан 15-24 насныхан 2019 оны 9-р сарын байдлаар 5.7 мянгаас 2020 оны 9-р сард 4.7 мянга болж 16.4 хувиар буурчээ.

ЗУРАГ 3.7. АЖИЛД ЗУУЧЛАГДСАН ИРГЭД, насны бүлгээр



Мэдээллийн эх үүсвэр: Хөдөлмөр, халамжийн үйлчилгээний ерөнхий газар

2020 оны 9-р сард ажилд зуучлагдсан иргэдийг ажил мэргэжлийн ангиллаар нь авч үзвэл, 4.6 мянга (21.4 хувь) нь энгийн ажил, мэргэжил, 4.2 мянга (19.5 хувь) нь мэргэжилтэн, 3.5 мянга (16.6 хувь) нь үйлдвэрлэл, барилга, гар урлал, холбогдох ажил үйлчилгээний ажилтан, 2.5 мянга (11.7 хувь) нь худалдаа, үйлчилгээний ажилтан, 1.5 мянга (7.0 хувь) нь техникч болон туслах/дэд мэргэжилтэн, 1.2 мянга (5.7 хувь) нь суурин төхөөрөмж, машин механизмын операторч, угсрагч, 1.4 мянга (6.6 хувь) нь контор, үйлчилгээний ажилтан, 1.6 мянга (7.4 хувь) нь ХАА, ой, загас агнуурын ажилтан, үлдсэн 0.9 мянга (4.3 хувь) нь бусад ажил мэргэжил дээр ажлын байрны захиалга ирсэн байна.

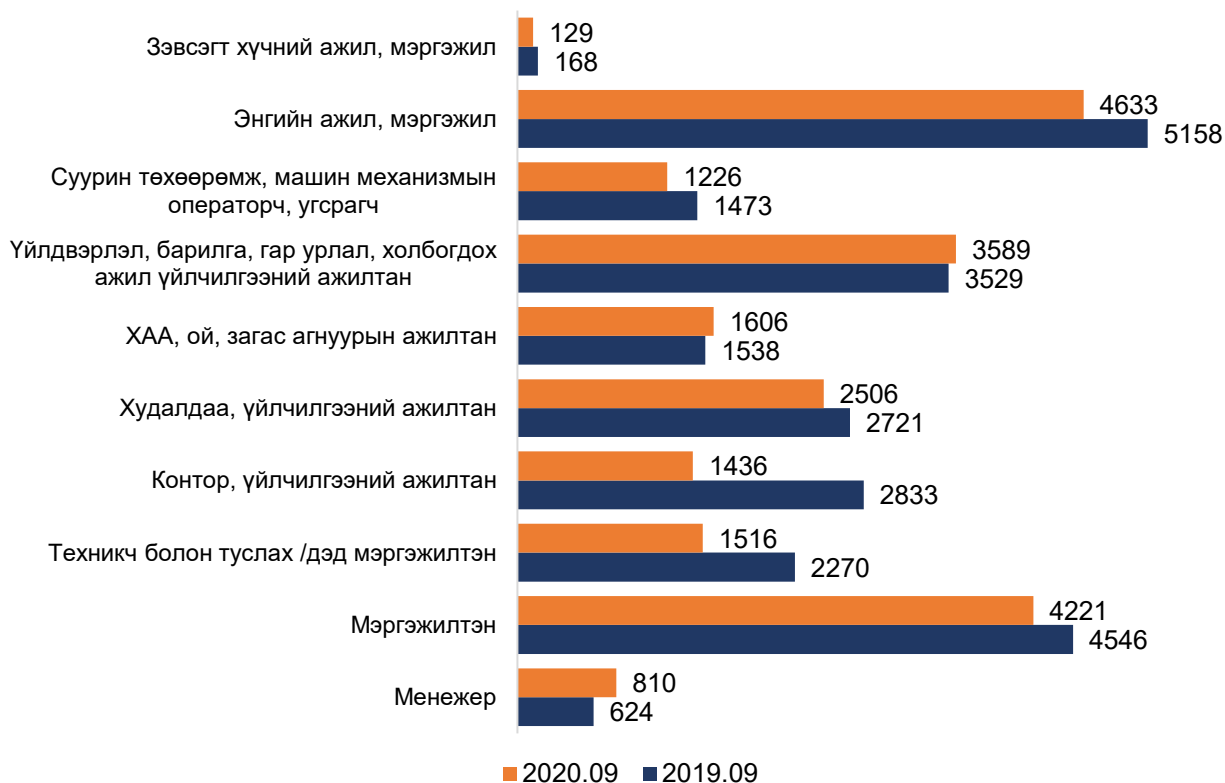
Ажилд зуучлагдсан иргэдийг ажил мэргэжлийн үндсэн ангиллаар авч үзвэл,

Мэргэжилтэн 2020 оны 9-р сарын байдлаар 4.2 мянга болж, өмнөх оны мөн үеэс 0.3 мянга буюу 7.2 хувиар буурсан бол өмнөх улирлаас 1.2 мянга буюу 39.7 хувиар нэмэгдсэн байна.

Үйлдвэрлэл, барилга, гар урлал, холбогдох ажил үйлчилгээний ажилтан 2020 оны 9-р сарын байдлаар 3.6 мянга болж өмнөх оны мөн үеэс 60 буюу 1.7 хувиар буурсан байна.

Контор, үйлчилгээний ажилтан 2020 оны 9-р сарын байдлаар 1.43 мянга болж өмнөх оны мөн үеэс 1.4 мянга буюу 49.3 хувиар буурсан бол өмнөх улирлаас 0.5 мянга буюу 60.2 хувиар нэмэгдсэн байна.

ЗУРАГ 3.8. АЖИЛД ЗУУЧЛАГДСАН ИРГЭД, АЖИЛ МЭРГЭЖЛИЙН АНГИЛАЛ, хувиар

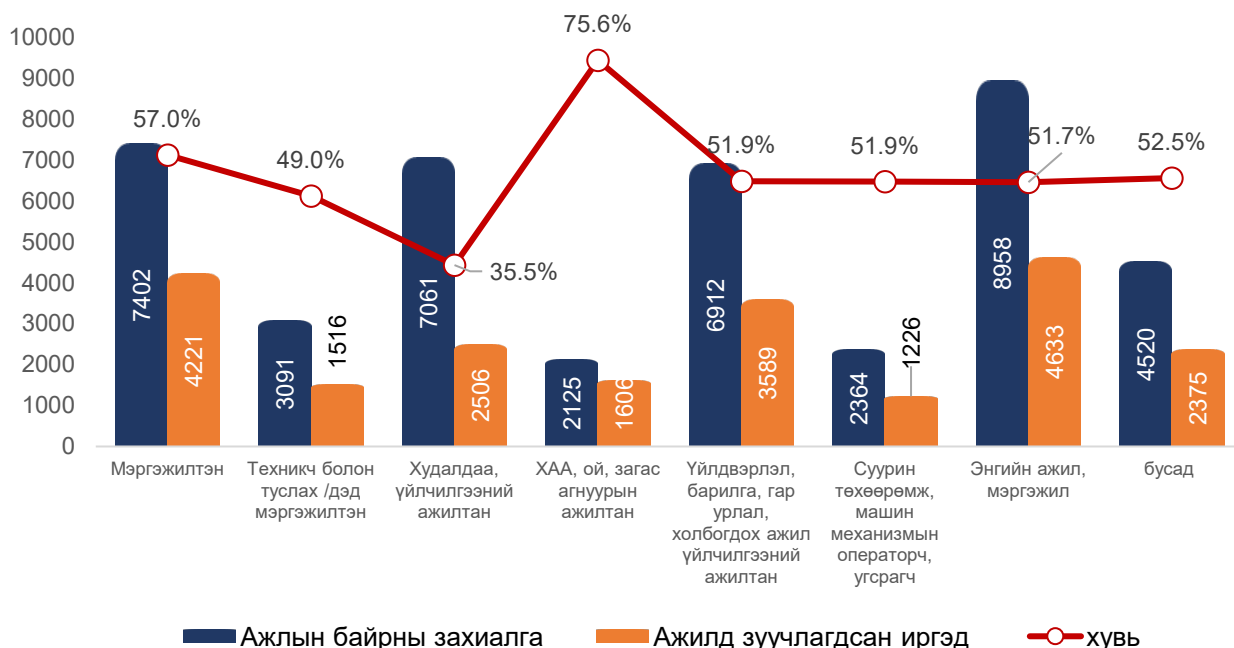


Мэдээллийн эх үүсвэр: Хөдөлмөр, халамжийн үйлчилгээний ерөнхий газар

2020 оны 9-р сард 42.4 мянган ажлын байрны захиалга ирсэн бөгөөд 21.7 мянган иргэнийг ажилд зуучилж, 51.1 хувийн эрэлтийг хангасан.

Мэргэжилтэн авах ажлын байрны захиалга 7.4 мянга ирсэн бол 4.2 мянган мэргэжилтэн ажилд зуучлагдаж 57 хувийг эрэлтээр хангасан байна. Харин ХАА, ой, загас агнуурын ажилтан авах ажлын байрны захиалгын 1.6 мянга буюу 75.6 хувийн эрэлтийг хангасан байна.

ЗУРАГ 3.9. АЖЛЫН БАЙРНЫ ЗАХИАЛГА, АЖИЛД ЗУУЧЛАГДСАН ИРГЭДИЙН ТОО, 2020 оны 9-р сарын байдлаар



Мэдээллийн эх үүсвэр: Хөдөлмөр, халамжийн үйлчилгээний ерөнхий газар

Үйлчилгээний бусад үйл ажиллагааны салбарт 18.5 мянган ажлын байрны захиалга ирсэн бөгөөд 7.1 мянган иргэнийг ажилд зуучилсан бөгөөд эрэлтийн 38.3 хувийг хангасан байна.

Барилгын салбарт 5.8 мянган ажлын байрны захиалга ирсэн бөгөөд 2.7 мянган иргэнийг ажилд зуучилсан бөгөөд эрэлтийн 45.8 хувийг хангасан байна.

ХҮСНЭГТ 3.4. АЖЛЫН БАЙРНЫ ЗАХИАЛГА, АЖИЛД ЗУУЧЛАГДСАН ИРГЭДИЙН ТОО, 2020 оны 9-р сарын байдлаар

| ЭЗҮА-ны салбарын ангилал | Ажлын байрны захиалга | Ажилд зуучлагдсан иргэд | Хувь |
|---|-----------------------|-------------------------|--------------|
| БҮГД | 42 433 | 21 672 | 51.1% |
| ХАА, ойн аж ахуй, загас барилт, ан агнуур, | 2 978 | 2 288 | 76.8% |
| Уул уурхай, олборлолт | 1 235 | 801 | 64.9% |
| Боловсруулах үйлдвэрлэл | 1 886 | 1 282 | 68.0% |
| Ус хангамж, бохир ус зайлуулах систем, хог, хаягдлын менежмент болон цэвэрлэх үйл ажиллагаа | 421 | 315 | 74.8% |
| Барилга | 5 863 | 2 684 | 45.8% |
| Бөөний болон жижиглэн худалдаа, машин, мотоциклийн засвар үйлчилгээ | 1 230 | 740 | 60.2% |
| Тээвэр ба агуулахын үйл ажиллагаа | 646 | 399 | 61.8% |
| Зочид буудал, байр, сууц болон нийтийн хоолны үйлчилгээ | 836 | 230 | 27.5% |
| Удирдлагын болон дэмжлэг үзүүлэх үйл ажиллагаа | 1 678 | 1 484 | 88.4% |
| Төрийн удирдлага ба батлан хамгаалах үйл ажиллагаа, албан журмын нийгмийн хамгаалал | 2 761 | 1 470 | 53.2% |
| Боловсрол | 1 746 | 1 378 | 78.9% |
| Хүний эрүүл мэнд ба нийгмийн халамжийн үйл ажиллагаа | 1 101 | 639 | 58.0% |
| Урлаг, үзвэр, тоглоом наадам | 499 | 138 | 27.7% |
| Үйлчилгээний бусад үйл ажиллагаа | 18 510 | 7 095 | 38.3% |
| Бусад | 28 409 | 13 632 | 48.0% |

Мэдээллийн эх үүсвэр: Хөдөлмөр, халамжийн үйлчилгээний ерөнхий газар

ДҮГНЭЛТ

Ковид-19 цар тахлын тархалтаас шалтгаалан Монгол Улсын хөдөлмөрийн зах зээлд 2020 оны эхний улиралд өмнөх оны сүүлээс ажиллагчид болон ажилгүй хүн ам буурч, ажиллах хүчнээс гадуурх хүн ам нэмэгдэх байдлаар илэрсэн бол 2020 оны хоёрдугаар улирлын байдлаар өмнөх улирлаас ажил эрхлэлт, ажиллах хүчний оролцооны түвшин нэмэгдэж, хөдөлмөрийн зах зээлийн нөхцөл байдал сайжирч байна.

2020 оны хоёрдугаар улирлыг өмнөх оны мөн үетэй харьцуулж үзвэл ажилгүй хүн ам 47.4 мянган хүнээр нэмэгдсэн боловч ажиллагсад 23.1 мянган хүнээр нэмэгдэж, ажиллах хүчнээс гадуурх хүн ам 21.0 мянган хүнээр нэмэгдсэн байна. Энэ нь цар тахал хөдөлмөрийн эрхлэлтээс илүү хүмүүсийн ажиллах эсвэл ажил хайх шийдвэрт илүү нөлөөлсөн байх магадлалтай юм.

Нийгмийн даатгалд шимтгэл төлөгч аж ахуй, нэгж байгууллагын тоо өмнөх оны мөн үеэс 3.2 хувиар өссөн, даатгуулагчийн тоо 1.2 хувиар буурсан хэдий ч шимтгэлийн орлого нь өмнөх оны мөн үеэс 107.3 тэрбум төгрөг буюу 13.3 хувиар буурсан дүнтэй байна. Эндээс харахад аж ахуй, нэгж байгууллагууд 2020 оны 3-р сарын 27-ны Засгийн газрын ээлжит бус хуралдаанаас гарсан 2020.04.01-ээс 2020.10.01 хүртэлх 6 сарын хугацаанд аж ахуй, нэгж байгууллагуудын шимтгэлийг тэглэх шийдвэрт хамрагдахын тулд ажиллагчдынхаа цалинг бууруулах, хөдөлмөрийн хөлсний доод хэмжээгээр нийгмийн даатгалын шимтгэлийг нь төлж амралт өгсөн байх магадлалтай юм. Өмнөх оны 2-р улирлын байдлаар ажиллагчдын сарын дундаж цалин 1 161.2 мянган төгрөг болж өмнөх улирлаас 3.3 мянгаар нэмэгдэж байсан бол 2020 оны 2-р улиралд 1 261.3 мянга болж өмнөх улирлаас 1.7 мянгаар нэмэгдсэн дүнтэй байна. Дундаж цалингийн өөрчлөлтийг эдийн засгийн үйл ажиллагааны салбарын ангиллаар авч үзэхэд, Уул уурхай олборлолтын салбарын ажиллагчдын цалин 238.2 мянгаар, Цахилгаан, хий, уур, агааржуулалтын салбар 138.9 мянгаар, Барилгын салбар 110.4 мянгаар тус бүр буурсан дүнтэй байна. Гэхдээ нийгмийн даатгалд шимтгэл төлсөн ажиллагчдын тоо 2019 оны 2-р улиралд өмнөх улирлаасаа 32.7 мянгаар нэмэгдэж байсан бол энэ оны 2-р улиралд 15.0 мянгаар нэмэгдсэн байна. Эндээс үзэхэд нийгмийн даатгалд шимтгэл төлсөн ажиллагчдын тоо, дундаж цалин нэмэгдсэн хэдий ч өмнөх оны мөн үеийн өсөлтөөс даруй хоёр дахин бага хэмжээгээр өсөж байгаа нь Ковид-19 цар тахлын нөлөө байхыг үгүйсгэхгүй юм.

Ажилгүйдлийн тэтгэмж авсан хүний тоо 2020 оны 9-р сарын байдлаар 15.8 мянга болж, өмнөх оны мөн үеэс 1.1 мянга буюу 6.4 хувиар буурсан боловч ажилгүйдлийн тэтгэмжид зарцуулсан хөрөнгө 37.6 тэрбум төгрөг болж өмнөх оны мөн үеэс 6.9 тэрбум буюу 22.5 хувиар өссөн дүнтэй байна. Эндээс үзэхэд өндөр цалин, хөлстэй эдийн засгийн үйл ажиллагааны салбарын ажиллагчид ажлаасаа гарч ажилгүйдлийн тэтгэмжид хамрагдаж байх магадлалтай юм.

Ажил хайгч иргэдийн тоо мэдээллээс харахад 2020 оны 9-р сарын эцэст 27.5 мянган иргэн ажил хайж байгаа бөгөөд өмнөх оны мөн үеэс 2.9 мянга буюу 9.7 хувиар буурсан байна. Тухайн сард ажил хайж байгаа хүмүүсийн 2.3 мянга буюу 8.2 хувь нь ажилд зуучлагдсан байна.

2020 оны 9-р сарын байдлаар 42.4 мянган ажлын байрны захиалга ирсэн бөгөөд, өмнөх оны мөн үеэс 2.4 мянга буюу 6.1 хувиар нэмэгдсэн хэдий ч ажилд зуучилсан иргэдийн тоо өмнөх оны мөн үеэс 3.2 мянга буюу 12.8 хувиар буурсан дүнтэй байна.