



ХӨДӨЛМӨР,  
НИЙГМИЙН ХАМГААЛЛЫН ЯАМ



ХӨДӨЛМӨР,  
НИЙГМИЙН ХАМГААЛЛЫН  
СУДАЛГААНЫ ИНСТИТУТ

THE RESEARCH INSTITUTE OF LABOUR AND SOCIAL PROTECTION

# Монгол Улсын Хөдөлмөрийн зах зээл дэх “COVID-19” цар тахлын нөлөө /2020 оны IV улирал/

УЛААНБААТАР ХОТ  
2021 ОН

Судалгааг гүйцэтгэсэн: Хөдөлмөр, нийгмийн хамгааллын судалгааны институт,  
Хөдөлмөр эрхлэлтийн бодлогын судалгааны сектор

Судалгааг гүйцэтгэсэн багийн гишүүд:

Б.Батбаатар	ХНХСИ-ийн захирлын албан үүргийг түр орлон гүйцэтгэгч
С.Батхолбоо	ХЭБСС-ын эрхлэгч
М.Энхзориг	ХЭБСС-ын эрдэм шинжилгээний ажилтан

Хаяг: Монгол улс, Улаанбаатар хот, Хан-Уул дүүрэг, 2-р хороо

Чингисийн өргөн чөлөө, Хөдөлмөрийн ордон, 5 давхар

Утас: (+976) 77121286

Вэб хуудас: [www.rilsp.gov.mn](http://www.rilsp.gov.mn)

## **АГУУЛГА**

<b>ХҮСНЭГТИЙН ЖАГСААЛТ</b> .....	2
<b>ЗУРГИЙН ЖАГСААЛТ</b> .....	3
<b>БҮЛЭГ 1.ХӨДӨЛМӨРИЙН ЗАХ ЗЭЭЛИЙН ӨНӨӨГИЙН БАЙДАЛ</b> .....	4
<b>БҮЛЭГ 2.НИЙГМИЙН ДААТГАЛЫН ШИМТГЭЛ ТӨЛӨГЧДИЙН ӨӨРЧЛӨЛТ</b> .....	7
ШИМТГЭЛ ТӨЛӨГЧ БАЙГУУЛЛАГА .....	7
ДААТГУУЛАГЧ.....	7
ШИМТГЭЛИЙН ОРЛОГО .....	10
АЖИЛГҮЙДЛИЙН ТЭТГЭМЖ .....	12
<b>БҮЛЭГ 3.ХӨДӨЛМӨР ЭРХЛЭЛТИЙН ӨӨРЧЛӨЛТ</b> .....	14
АЖИЛ ХАЙГЧ ИРГЭН.....	14
БҮРТГЭЛТЭЙ АЖИЛГҮЙ ИРГЭН.....	17
АЖЛЫН БАЙРНЫ ЗАХИАЛГА .....	20
АЖИЛД ЗУУЧЛАГДСАН ИРГЭН.....	22
ЭРЭЛТ, НИЙЛҮҮЛЭЛТИЙН ХАРЬЦАА .....	24
<b>БҮЛЭГ 4.ДҮГНЭЛТ</b> .....	26
<b>БҮЛЭГ 5.ХАВСРАЛТ ХҮСНЭГТ</b> .....	27

## ХҮСНЭГТИЙН ЖАГСААЛТ

ХҮСНЭГТ 1.1 ХӨДӨЛМӨР ЭРХЛЭЛТИЙН ҮЗҮҮЛЭЛТҮҮД, мянган хүн.....	4
ХҮСНЭГТ 1.2 АЖИЛЛАГЧДЫН ТОО, ЭЗҮА-ны салбарын ангиллаар, мянган хүн .....	4
ХҮСНЭГТ 2.1 НИЙГМИЙН ДААТГАЛД ШИМТГЭЛ ТӨЛӨГЧ БАЙГУУЛЛАГЫН ТОО, өсөн нэмэгдэхээр .....	7
ХҮСНЭГТ 2.2 АЛБАН ЖУРМЫН ДААТГУУЛАГЧИЙН ТОО, өсөн нэмэгдэхээр .....	8
ХҮСНЭГТ 2.3 САЙН ДУРЫН ДААТГУУЛАГЧИЙН ТОО, өсөн нэмэгдэхээр.....	8
ХҮСНЭГТ 2.4 НИЙГМИЙН ДААТГАЛЫН ШИМТГЭЛИЙН ОРЛОГО, тэрбум төгрөг .....	10
ХҮСНЭГТ 2.5 НИЙГМИЙН ДААТГАЛЫН ШИМТГЭЛИЙН ОРЛОГО, сангийн төрлөөр, тэрбум төгрөг .....	11
ХҮСНЭГТ 2.6 АЖИЛГҮЙДЛИЙН ТЭТГЭМЖ АВСАН ХҮНИЙ ТОО, өсөн нэмэгдэхээр.....	12
ХҮСНЭГТ 2.7 АЖИЛГҮЙДЛИЙН ТЭТГЭМЖИД ЗАРЦУУЛСАН ХӨРӨНГӨ, сая төгрөг, өсөн нэмэгдэхээр .....	12
ХҮСНЭГТ 3.1 АЖИЛ ХАЙГЧ ИРГЭНИЙ ТОО, сарын эцэст, насны бүлгээр, 12-р сарын байдлаар.....	16
ХҮСНЭГТ 3.2 АЖИЛ ХАЙГЧ ИРГЭНИЙ ТОО, сарын эцэст, боловсролын түвшин, эзлэх хувиар, 12-р сарын байдлаар.....	17
ХҮСНЭГТ 3.3 БҮРТГЭЛТЭЙ АЖИЛГҮЙ ИРГЭНИЙ ТОО, сарын эцэст, насны бүлгээр, 12-р сарын байдлаар.....	19
ХҮСНЭГТ 3.4 БҮРТГЭЛТЭЙ АЖИЛГҮЙ ИРГЭНИЙ ТОО, сарын эцэст, боловсролын түвшин, эзлэх хувиар, 12-р сарын байдлаар.....	20
ХҮСНЭГТ 3.5 АЖЛЫН БАЙРНЫ ЗАХИАЛГА, ЭЗҮА-ны салбарын ангиллаар, жилийн эцэст.....	21
ХҮСНЭГТ 3.6 АЖЛЫН БАЙРНЫ ЗАХИАЛГА, ажил мэргэжлийн ангиллаар, жилийн эцэст.....	21
ХҮСНЭГТ 3.7 АЖИЛД ЗУУЧЛАГДСАН ИРГЭНИЙ ТОО, жилийн эцэст .....	23
ХҮСНЭГТ 3.8 АЖЛЫН БАЙРНЫ ЗАХИАЛГА, ажил мэргэжлийн ангиллаар, жилийн эцэст.....	23

## ЗУРГИЙН ЖАГСААЛТ

ЗУРАГ 1.1 ХӨДӨЛМӨРИЙН ОРОЛЦОО БОЛОН ХӨДӨЛМӨР ЭРХЛЭЛТИЙН ТҮВШИН, хувиар.....	5
ЗУРАГ 1.2 АЖИЛГҮЙДЛИЙН ТҮВШИН БОЛОН ХӨДӨЛМӨРИЙН ДУТУУ АШИГЛАЛТЫН НИЙЛМЭЛ ТҮВШИН, хувиар .....	6
ЗУРАГ 2.1 ТУХАЙН САРД НЭМЭГДСЭН САЙН ДУРЫН ДААТГУУЛАГЧИЙН ТОО, мянган хүн .....	9
ЗУРАГ 2.2 САЙН ДУРЫН ДААТГАЛД ХАМРАГДСАН МАЛЧИД БОЛОН ХУВИАРАА ХӨДӨЛМӨР ЭРХЛЭГЧ, өмнөх оны мөн үеэс өсөлт/бууралт хувиар .....	9
ЗУРАГ 2.3 ТУХАЙН САРД НЭМЭГДСЭН ШИМТГЭЛИЙН ОРЛОГО, тэрбум төгрөг .....	10
ЗУРАГ 2.4 ТУХАЙН САРД НЭМЭГДСЭН АЖИЛГҮЙДЛИЙН ТЭТГЭМЖИД ХАМРАГДСАН НЭГ ХҮНД ЗАРЦУУЛСАН ДУНДАЖ ХӨРӨНГӨ, сая төгрөг, сараар .....	13
ЗУРАГ 3.1 АЖИЛ ХАЙЖ БАЙГАА ИРГЭНИЙ ТОО, сарын эцэст, мянган хүн.....	14
ЗУРАГ 3.2 ТАЙЛАНТ ХУГАЦААНД НЭМЭГДСЭН АЖИЛ ХАЙГЧ ИРГЭНИЙ ТОО, мянган хүн.....	14
ЗУРАГ 3.3 ТАЙЛАНТ ХУГАЦААНД НЭМЭГДСЭН АЖИЛ ХАЙГЧ ИРГЭНИЙ ТОО, ажил хайж байгаа шалтгаанаар, 12-р сарын байдлаар.....	15
ЗУРАГ 3.4 ТАЙЛАНТ ХУГАЦААНД ХАСАГДСАН АЖИЛ ХАЙГЧ ИРГЭНД ЭЗЛЭХ АЖИЛД ЗУУЧЛАГДСАН ИРГЭДИЙН ХУВЬ, сараар .....	15
ЗУРАГ 3.5 АЖИЛ ХАЙГЧ ИРГЭНИЙ ТОО, насны бүлэг, сараар, мянган хүн .....	16
ЗУРАГ 3.6 БҮРТГЭЛТЭЙ АЖИЛГҮЙ ИРГЭДИЙН ТОО, мянган хүн.....	17
ЗУРАГ 3.7 ТАЙЛАНТ ХУГАЦААНД НЭМЭГДСЭН БҮРТГЭЛТЭЙ АЖИЛГҮЙ ИРГЭНИЙ ТОО, мянган хүн.....	18
ЗУРАГ 3.8 ТАЙЛАНТ ХУГАЦААНД НЭМЭГДСЭН БҮРТГЭЛТЭЙ АЖИЛГҮЙ ИРГЭНИЙ ТОО, ажил хайж байгаа шалтгаанаар, 12-р сарын байдлаар.....	18
ЗУРАГ 3.9 ТАЙЛАНТ ХУГАЦААНД ХАСАГДСАН БҮРТГЭЛТЭЙ АЖИЛГҮЙ ИРГЭНД ЭЗЛЭХ АЖИЛД ЗУУЧЛАГДСАН ИРГЭДИЙН ХУВЬ, сараар.....	19
ЗУРАГ 3.10 ТУХАЙН САРД НЭМЭГДСЭН АЖЛЫН БАЙРНЫ ЗАХИАЛГА, сараар .....	20
ЗУРАГ 3.11 ТУХАЙН САРД НЭМЭГДСЭН АЖИЛД ЗУУЧЛАГДСАН ИРГЭНИЙ ТОО, сараар .....	22
ЗУРАГ 3.12 АЖИЛД ЗУУЧЛАГДСАН ИРГЭН, насны бүлэг, эзлэх хувиар.....	22
ЗУРАГ 3.13 ЭРЭЛТ, НИЙЛҮҮЛЭЛТИЙН ХАРЬЦАА, ЭЗҮА-ны салбарын ангиллаар, жилийн эцэст, хувиар.....	24
ЗУРАГ 3.14 ЭРЭЛТ, НИЙЛҮҮЛЭЛТИЙН ХАРЬЦАА, ажил мэргэжлийн ангиллаар, жилийн эцэст, хувиар.....	25
ЗУРАГ 3.15 ЭРЭЛТ, НИЙЛҮҮЛЭЛТИЙН ХАРЬЦАА, байгууллагын өмчийн хэлбэрээр, жилийн эцэст, хувиар .....	25

**БҮЛЭГ 1.ХӨДӨЛМӨРИЙН ЗАХ ЗЭЭЛИЙН ӨНӨӨГИЙН БАЙДАЛ**

Үндэсний статистикийн хорооноос 2020 оны 4-р улирлын хөдөлмөр эрхлэлтийн үзүүлэлтүүдийн мэдээг зарлаагүй байгаа тул 3-р улирлын мэдээг тайланд ашигласан.

2020 оны 3-р улирлын байдлаар арван тав, түүнээс дээш насны хүн амын 59.0 хувь нь ажиллах хүч, 41.0 хувь нь ажиллах хүчнээс гадуурх хүн ам байна. 2020 оны 3-р улирлын байдлаар ажиллах хүч 1 286.6 мянга болж, өмнөх оны мөн үеэс 13.9 мянга буюу 1.1 хувиар буурсан байна. Харин ажиллагчдын тоо 1 176.0 мянга болж, өмнөх оны мөн үеэс 20.4 мянга буюу 1.8 хувиар нэмэгдсэн байна.

Ажиллах хүч буурсан нь COVID-19 цар тахлаас үүдэлтэй гэж таамаглаж болохоор байна. Тухайлбал ажилгүйчүүдийн тоо өмнөх оны мөн үеэс 34.0 мянга буюу 26.8 хувиар буурч, боломжит ажиллах хүч 11.2 мянга буюу 21.8 хувиар өссөн байна. Эндээс харахад COVID-19 цар тахлын үеийн хөл хорионы нөлөөгөөр ажилгүй хүмүүсийн ажил хайх болон ажил хийх оролдлого нь хязгаарлагдсан нь харагдаж байна. Өөрөөр хэлбэл хөдөлмөрийн насны хүн ам цар тахлаас болгоомжлон ажил хийх, хайхаас илүү гэртээ байх шийдвэр гаргаж байх магадлалтай юм. Мөн сургууль, цэцэрлэгийн үйл ажиллагааг түр зогсоосонтой холбоотойгоор хүүхэд асрах шаардлага гарсан нь хөдөлмөрийн зах зээлээс гарах шалтгаан болсон байх магадлалтай.

**ХҮСНЭГТ 1.1 ХӨДӨЛМӨР ЭРХЛЭЛТИЙН ҮЗҮҮЛЭЛТҮҮД, мянган хүн**

Үзүүлэлт	2019-III	2020-I	2020-II	2020-III	Өсөлт/Бууралт /өмнөх оны мөн үеэс/	
					Тоо	Хувь
Ажиллах хүч	1282.5	1253.1	1268.9	1268.6	-13.9	-1.1
Ажиллагчид	1155.6	1170.5	1185.2	1176.0	20.4	1.8
Ажилгүй хүн	126.6	82.7	83.7	92.6	-34.0	-26.8
Ажиллах хүчнээс гадуурх хүн ам	851.0	872.0	854.5	881.4	30.4	3.6
Боломжит ажиллах хүч	51.4	82.3	73.8	62.6	11.2	21.8
Бусад ажиллах хүчнээс гадуурх хүн ам	799.6	789.7	780.7	818.8	19.2	2.4

Мэдээллийн эх үүсвэр: Үндэсний статистикийн хороо

2020 оны 3-р улирлын байдлаар ажиллагчдын тоог эдийн засгийн үйл ажиллагааны салбарын ангиллаар авч үзвэл, 288.9 мянга (24.6 хувь) нь хөдөө аж ахуй, ойн аж ахуй, загас барилт, ан агнуур, 168.5 мянга (14.3 хувь) нь бөөний болон жижиглэн худалдаа, машин, мотоциклын засвар, үйлчилгээ, 105.2 мянга (8.9 хувь) нь боловсрол, 94.3 мянга (8.0 хувь) нь боловсруулах үйлдвэрлэл, 86.9 мянга (7.4 хувь) нь барилга, 78.6 мянга (6.7 хувь) нь төрийн удирдлага ба батлан хамгаалах үйл ажиллагаа, албан журмын нийгмийн хамгаалал, 61.5 мянга (5.2 хувь) нь тээвэр ба агуулахын үйл ажиллагааны салбарт ажиллаж байна.

Ажиллагчдын тоо өмнөх оны мөн үетэй харьцуулахад 1.8 хувиар өссөн боловч уг өсөлтийг эдийн засгийн үйл ажиллагааны салбараар авч үзвэл салбар бүрт харилцан адилгүй байна. Тухайлбал, ажиллагчдын тоо хамгийн их өссөн нь хүний эрүүл ба нийгмийн үйл ажиллагаа (16.9 мянга), бөөний болон жижиглэн худалдаа, машин, мотоциклын засвар, үйлчилгээ (14.9 мянга), үйлчилгээний бусад үйл ажиллагаа (13.5 мянга) зэрэг салбарууд байсан бол хамгийн их буурсан нь зочид буудал, байр, сууц болон нийтийн хоолны үйлчилгээ (10.0 мянга), урлаг, үзвэр, тоглоом, наадам (7.4 мянга) салбаруудад гарсан байна.

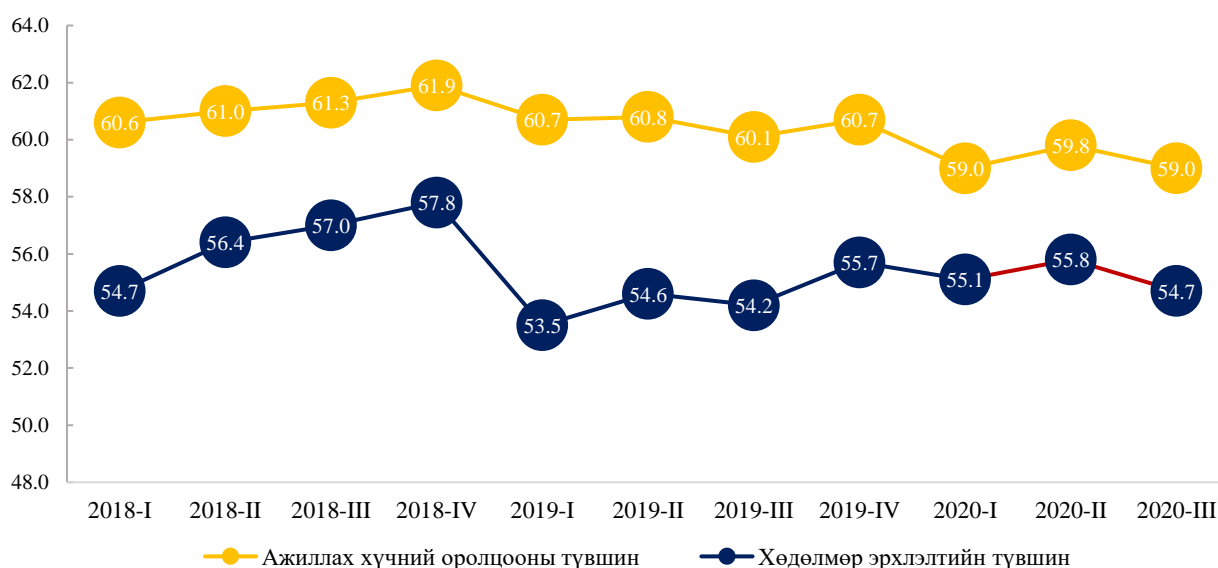
**ХҮСНЭГТ 1.2 АЖИЛЛАГЧДЫН ТОО, ЭЗҮА-НЫ САЛБАРЫН АНГИЛЛААР, мянган хүн**

ЭЗҮА-ны салбарын ангилал	2019-III	2020-III	Өсөлт/Бууралт	
			Тоо	Хувь
<b>Бүгд</b>	<b>1155.6</b>	<b>1176.0</b>	<b>20.4</b>	<b>1.8</b>
Хөдөө аж ахуй, ойн аж ахуй, загас барилт, ан агнуур	296.2	288.9	-7.3	-2.5
Уул уурхай, олборлолт	56.9	53.7	-3.1	-5.5
Боловсруулах үйлдвэрлэл	95.6	94.3	-1.3	-1.4
Цахилгаан, хий, уур, агааржуулалтын хангамж	20.1	13.1	-7.0	-34.6
Усан хангамж; бохир ус, хог, хаягдлын менежмент болон цэвэрлэх үйл ажиллагаа	9.0	8.4	-0.6	-6.5
Барилга	89.0	86.9	-2.1	-2.3
Бөөний болон жижиглэн худалдаа, машин, мотоциклын засвар, үйлчилгээ	153.6	168.5	14.9	9.7
Тээвэр ба агуулахын үйл ажиллагаа	58.2	61.5	3.3	5.6
Зочид буудал, байр, сууц болон нийтийн хоолны үйлчилгээ	40.0	30.0	-10.0	-25.0
Мэдээлэл, холбоо	15.2	17.8	2.6	17.0
Санхүүгийн болон даатгалын үйл ажиллагаа	21.2	29.2	8.0	38.0
Үл хөдлөх хөрөнгийн үйл ажиллагаа	0.6	2.8	2.2	363.6
Мэргэжлийн шинжлэх ухаан болон техникийн үйл ажиллагаа	18.8	12.4	-6.4	-34.0
Захиргааны болон дэмжлэг үзүүлэх үйл ажиллагаа	22.8	19.6	-3.2	-13.9
Төрийн удирдлага ба батлан хамгаалах үйл ажиллагаа, албан журмын нийгмийн хамгаалал	82.5	78.6	-3.9	-4.7
Боловсрол	94.9	105.2	10.3	10.9
Хүний эрүүл мэнд ба нийгмийн үйл ажиллагаа	37.9	54.8	16.9	44.7
Урлаг, үзвэр, тоглоом, наадам	17.6	10.3	-7.4	-41.7
Үйлчилгээний бусад үйл ажиллагаа	20.2	33.7	13.5	66.8
Хүн хөлслөн ажиллуулдаг өрхийн үйл ажиллагаа	4.3	3.5	-0.8	-18.3
Олон улсын байгууллага, суурин төлөөлөгчийн үйл ажиллагаа	1.2	2.7	1.5	126.3

Мэдээллийн эх үүсвэр: Үндэсний статистикийн хороо

Ажиллах хүчний оролцооны түвшин 2020 оны 3-р улирлын байдлаар 59.0 хувь болж өмнөх оны мөн үеэс 1.1 пунктээр, өмнөх улирлаас 0.8 пунктээр буурсан байна. Харин хөдөлмөрийн нөөцөд ажиллагчдын эзлэх хувь буюу хөдөлмөр эрхлэлтийн түвшин 2020 оны 3-р улирлын байдлаар 54.7 хувь болж өмнөх оны мөн үеэс 0.5 пунктээр өссөн бол өмнөх улирлаас 1.1 пунктээр буурсан байна.

ЗУРАГ 1.1 ХӨДӨЛМӨРИЙН ОРОЛЦОО БОЛОН ХӨДӨЛМӨР ЭРХЛЭЛТИЙН ТҮВШИН, хувиар

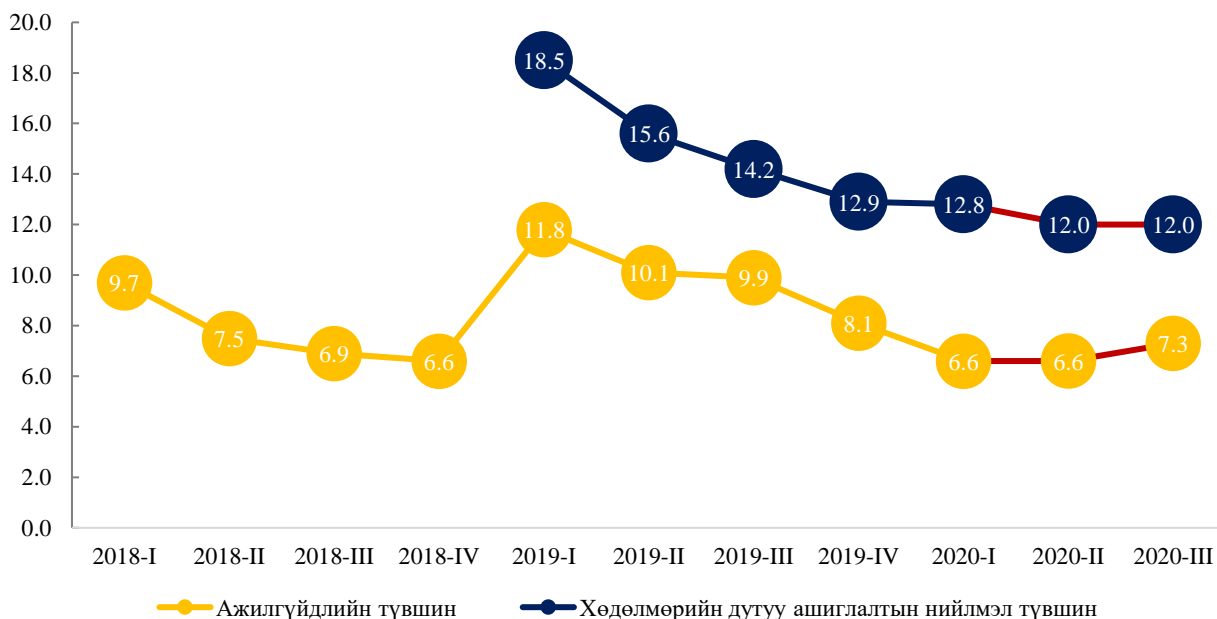


Мэдээллийн эх үүсвэр: Үндэсний статистикийн хороо

Хөдөлмөрийн дутуу ашиглалт буюу хөдөлмөрийн насны хүн амын хөдөлмөр эрхлэлтийн хэрэгцээ хангагдахгүй байгаа хүн ам 2020 оны 3-р улирлын байдлаар улсын хэмжээнд 159.6 мянга болж, өмнөх оны мөн үеэс 29.3 мянга буюу 15.5 хувиар буурсан байна. Хөдөлмөрийн дутуу ашиглалтыг бүтцээр нь авч үзвэл, 92.6 мянга (59.2 хувь) нь ажилгүй, 4.1 мянга (2.6 хувь) нь цаг хугацаанаас хамаарсан бүрэн бус хөдөлмөр эрхлэгч, 62.6 мянга (39.3 хувь) нь боломжит ажиллах хүч байна.

Ажилгүйдлийн түвшин 2020 оны 3-р улирлын байдлаар 7.3 хувь болж өмнөх оны мөн үеэс 2.6 пунктээр буурч, өмнөх улирлаас 0.7 пунктээр нэмэгдсэн байна. Харин хөдөлмөрийн дутуу ашиглалтын нийлмэл түвшин 2020 оны 3-р улирлын байдлаар 12.0 хувь болж өмнөх оны мөн үеэс 2.2 пунктээр буурсан байна.

ЗУРАГ 1.2 АЖИЛГҮЙДЛИЙН ТҮВШИН БОЛОН ХӨДӨЛМӨРИЙН ДУТУУ АШИГЛАЛТЫН НИЙЛМЭЛ ТҮВШИН, хувиар



Мэдээллийн эх үүсвэр: Үндэсний статистикийн хороо



## БҮЛЭГ 2. НИЙГМИЙН ДААТГАЛЫН ШИМТГЭЛ ТӨЛӨГЧДИЙН ӨӨРЧЛӨЛТ

Нийгмийн даатгалд шимтгэл төлөгч аж ахуй, нэгж байгууллага, даатгуулагч болон шимтгэлийн орлого, ажилгүйдлийн тэтгэмжид зарцуулсан хөрөнгө, хамрагдсан иргэд гэх мэт хөдөлмөрийн зах зээлийн үзүүлэлтүүдийн өөрчлөлтийг энэ бүлэгт авч үзнэ.

### ШИМТГЭЛ ТӨЛӨГЧ БАЙГУУЛЛАГА

Нийгмийн даатгалд шимтгэл төлөгч аж ахуй, нэгж байгууллагын тоо 2020 оны 12-р сарын байдлаар 49 067 болж, өмнөх оны мөн үеэс 1 138 буюу 2.4 хувиар нэмэгдсэн. Тоон мэдээллээс харахад шимтгэл төлөгч байгууллагын тоо өмнөх оны мөн үеэс өссөн дүнтэй байгаа хэдий ч 2020 оны 5-р сараас эхэлж өсөлтийн хувь нь аажмаар буурсан байна. Нийт шимтгэл төлөгч байгууллагын 90.6 хувь нь хувийн аж ахуй нэгж байгууллага, 9.4 хувь нь төсвийн байгууллага байна.

Шимтгэл төлөгч хувийн аж ахуй нэгж байгууллагын тоо 2020 оны 12-р сарын байдлаар 44 442 мянга болж өмнөх оны мөн үеэс 1 089 буюу 2.5 хувиар өссөн байна. Мөн шимтгэл төлөгч төсвийн байгууллагын тоо 4 625 болж өмнөх оны үеэс 49 буюу 1.1 хувиар нэмэгджээ.

### ХҮСНЭГТ 2.1 НИЙГМИЙН ДААТГАЛД ШИМТГЭЛ ТӨЛӨГЧ БАЙГУУЛЛАГЫН ТОО, өсөн нэмэгдэхээр

Сар	2019 он	Тухайн сард нэмэгдсэн	2020 он	Тухайн сард нэмэгдсэн	Өсөлт/Бууралт	
					Тоо	Хувь
I	10 987	10 987	9 692	9 692	- 1 295	-11.8
II	37 560	26 573	39 687	29 995	2 127	5.7
III	42 055	4 495	42 862	3 175	807	1.9
IV	43 001	946	44 636	1 774	1 635	3.8
V	43 943	942	46 206	1 570	2 263	5.1
VI	44 844	901	46 762	556	1 918	4.3
VII	45 362	518	47 129	367	1 767	3.9
VIII	45 793	431	47 412	283	1 619	3.5
IX	46 331	538	47 818	406	1 487	3.2
X	46 905	574	48 250	432	1 345	2.9
XI	47 451	546	48 687	437	1 236	2.6
XII	47 929	478	49 067	380	1 138	2.4

Мэдээллийн эх үүсвэр: Нийгмийн даатгалын ерөнхий газар

### ДААТГУУЛАГЧ

Нийгмийн даатгалд даатгуулагчид 2020 оны 12-р сарын байдлаар 1 156.8 мянга болж, өмнөх оны мөн үеэс 11.5 мянга буюу 1.0 хувиар буурсан. 2020 оны 4-р улиралд албан журмын даатгуулагч өмнөх улирлаас 105.5 мянгаар нэмэгдсэн бөгөөд өмнөх оны мөн үетэй харьцуулахад 0.8 хувиар илүү байна. Нийт даатгуулагчдын 83.4 хувь нь албан журмын, 16.6 хувь нь сайн дурын даатгуулагч байна.

Албан журмын даатгуулагчид 2020 оны 12-р сарын байдлаар 964.7 мянга болж, өмнөх оны мөн үеэс 17.6 мянга буюу 1.8 хувиар буурчээ. Албан журмын даатгуулагчдын 70.2 хувь нь хувийн аж ахуй, нэгж байгууллагын, 29.8 хувь нь төсөвт байгууллагын ажиллагчид байна.

Хувийн аж ахуй, нэгж байгууллагын даатгуулагчид 676.9 мянга болж, өмнөх оны мөн үеэс 23.0 мянга буюу 3.3 хувиар буурсан бол төсөвт байгууллагын даатгуулагчид 287.8 мянга болж, өмнөх оны мөн үеэс 5.4 мянга буюу 1.9 хувиар өссөн. Албан журмын

даатгуулагч буурахад хувийн аж ахуй, нэгж байгууллагын даатгуулагчид буурсан нь ихээхэн нөлөөлсөн байна.

2019 оны 3-р сараас 12-р сар хүртэл албан журмын даатгуулагч сард дунджаар 30.8 мянгаар нэмэгдэж байсан бол 2020 онд 26.8 мянгаар нэмэгдсэн байна. Тоон мэдээллээс харахад 2020 оны 3-р сараас эхлэн өмнөх оны мөн үеийн өсөлтөөс бага дүнгээр өссөн байна.

**ХҮСНЭГТ 2.2 АЛБАН ЖУРМЫН ДААТГУУЛАГЧИЙН ТОО, өсөн нэмэгдэхээр**

Сар	2019 он			2020 он		
	Нийт	Хувийн ААНБ	Төсөвт байгууллага	Нийт	Хувийн ААНБ	Төсөвт байгууллага
I	150 079	99 392	50 687	142 390	77 979	64 411
II	644 584	429 691	214 893	681 644	455 547	226 097
III	705 243	470 921	234 322	723 901	486 890	237 011
IV	728 484	495 083	233 401	747 697	508 458	239 239
V	766 130	526 071	240 059	780 517	535 898	244 619
VI	801 569	554 546	247 023	805 068	556 274	248 794
VII	832 321	580 593	251 728	826 556	574 476	252 080
VIII	857 533	602 444	255 089	849 909	591 081	258 828
IX	889 767	627 684	262 083	878 417	613 189	265 228
X	923 152	653 995	269 157	909 782	637 657	272 125
XI	956 309	680 060	276 249	936 896	658 559	278 337
XII	982 351	699 970	282 381	964 703	676 938	287 765

*Мэдээллийн эх үүсвэр: Нийгмийн даатгалын ерөнхий газар*

Сайн дурын даатгуулагч 2020 оны 12-р сарын байдлаар 192.1 мянга болж, өмнөх оны мөн үеэс 6.1 мянга буюу 3.3 хувиар нэмэгдсэн байна. Сайн дурын даатгуулагчдын 25.5 хувь нь малчид, 11.4 хувь нь хувиараа хөдөлмөр эрхлэгчид байна.

**ХҮСНЭГТ 2.3 САЙН ДУРЫН ДААТГУУЛАГЧИЙН ТОО, өсөн нэмэгдэхээр**

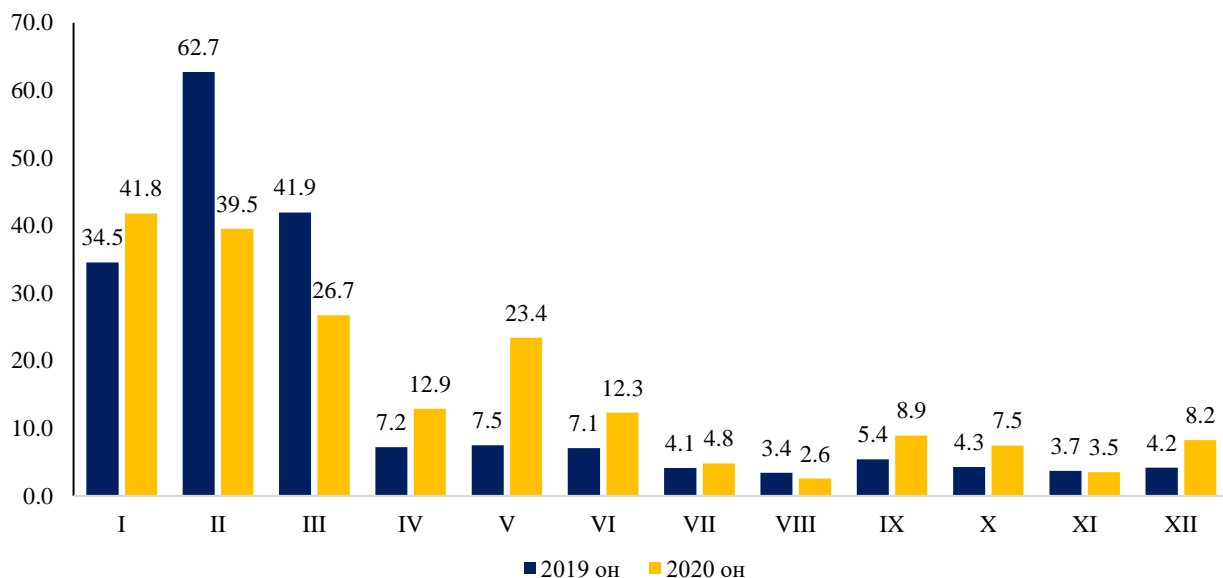
Сар	2019 он			2020 он		
	Нийт	Малчдын тоо	Хувиараа хөдөлмөр эрхлэгчдийн тоо	Нийт	Малчдын тоо	Хувиараа хөдөлмөр эрхлэгчдийн тоо
I	34 520	5 518	6 821	41 789	10 549	6 142
II	97 229	24 020	15 876	81 302	18 993	12 273
III	139 160	33 967	23 007	108 042	25 962	16 149
IV	146 359	36 389	23 931	120 939	31 050	17 398
V	153 840	38 940	24 556	144 324	40 969	20 084
VI	160 911	41 495	25 225	156 624	46 028	21 002
VII	165 036	42 808	25 564	161 416	47 483	21 077
VIII	168 473	43 012	25 931	163 968	47 789	21 269
IX	173 892	43 652	26 813	172 892	47 992	21 371
X	178 142	44 034	27 397	180 356	48 148	21 465
XI	181 832	44 529	27 779	183 849	48 217	21 503
XII	185 986	45 215	28 008	192 090	49 049	21 962

*Мэдээллийн эх үүсвэр: Нийгмийн даатгалын ерөнхий газар*

2020 оны 4-р улиралд шинээр 19.2 мянган хүн сайн дурын даатгалд хамрагдсан бол өмнөх оны мөн үетэй харьцуулахад 58.7 хувиар нэмэгдсэн байна. Тоон мэдээллээс харахад

2020 оны 4 сараас эхэлж тухайн сард нэмэгдсэн сайн дурын даатгуулагчдын тоо өмнөх оны мөн үеэс өндөр байна.

ЗУРАГ 2.1 ТУХАЙН САРД НЭМЭГДСЭН САЙН ДУРЫН ДААТГУУЛАГЧИЙН ТОО, мянган хүн

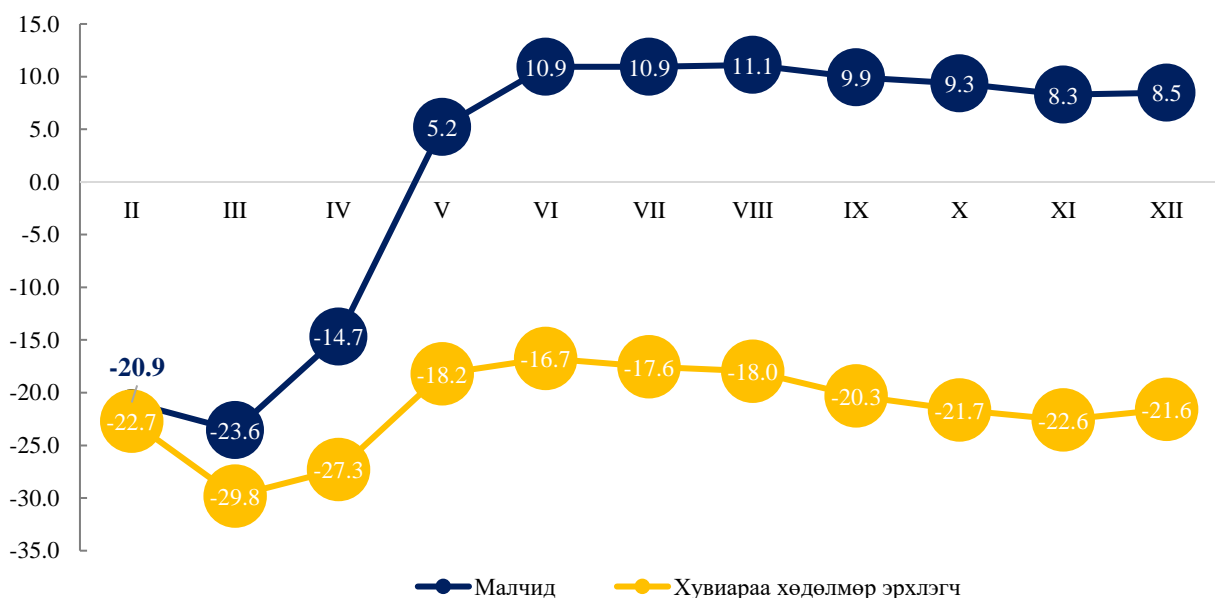


Мэдээллийн эх үүсвэр: Нийгмийн даатгалын ерөнхий газар

**Малчид:** Сайн дураар даатгуулсан малчид 2020 оны 12-р сарын байдлаар 49.0 мянга болж, өмнөх оны мөн үеэс 3.8 мянга буюу 8.5 хувиар нэмэгдсэн байна. 2020 оны 4-р улиралд 1.06 мянган малчид сайн дурын даатгалд нэмэгдэж хамрагдсан бол өмнөх оны мөн үетэй харьцуулахад 32.4 хувиар буурсан байна.

**Хувиараа хөдөлмөр эрхлэгч:** Сайн дураар даатгуулсан хувиараа хөдөлмөр эрхлэгч 2020 оны 12-р сарын байдлаар 21.9 мянга болж, өмнөх оны мөн үеэс 6.1 мянга буюу 21.6 хувиар буурчээ. 2020 оны 4-р улиралд шинээр 0.6 мянган хувиараа хөдөлмөр эрхлэгч даатгалд хамрагдсан бол өмнөх оны мөн үетэй харьцуулахад 50.5 хувиар буурсан байна. Эндээс үзэхэд COVID-19 цар тахлын улмаас хувиараа хөдөлмөр эрхлэгчдийн үйлдвэрлэл, үйлчилгээ нь зогссон тул сайн дураар даатгалд хамрагдах нь буурсан байна.

ЗУРАГ 2.2 САЙН ДУРЫН ДААТГАЛД ХАМРАГДСАН МАЛЧИД БОЛОН ХУВИАРАА ХӨДӨЛМӨР ЭРХЛЭГЧ, өмнөх оны мөн үеэс өсөлт/бууралт хувиар



Мэдээллийн эх үүсвэр: Нийгмийн даатгалын ерөнхий газар

## ШИМТГЭЛИЙН ОРЛОГО

Нийгмийн даатгалын шимтгэлийн орлого 2020 оны 12-р сарын байдлаар 1 503.2 тэрбум төгрөг болж, өмнөх оны мөн үеэс 233.0 тэрбум төгрөг буюу 13.4 хувиар буурсан. 2020 оны 5-р сараас эхлэн шимтгэлийн орлогын хэмжээ өмнөх оны мөн үеийн хэмжээнээс бага байна. Шимтгэлийн орлогын 79.0 хувийг тэтгэврийн, 8.4 хувийг тэтгэмжийн, 10.2 хувийг үйлдвэрлэлийн осол, мэргэжлээс шалтгаалсан өвчний, 2.0 хувийг ажилгүйдлийн даатгалын сангийн орлого эзэлж байна.

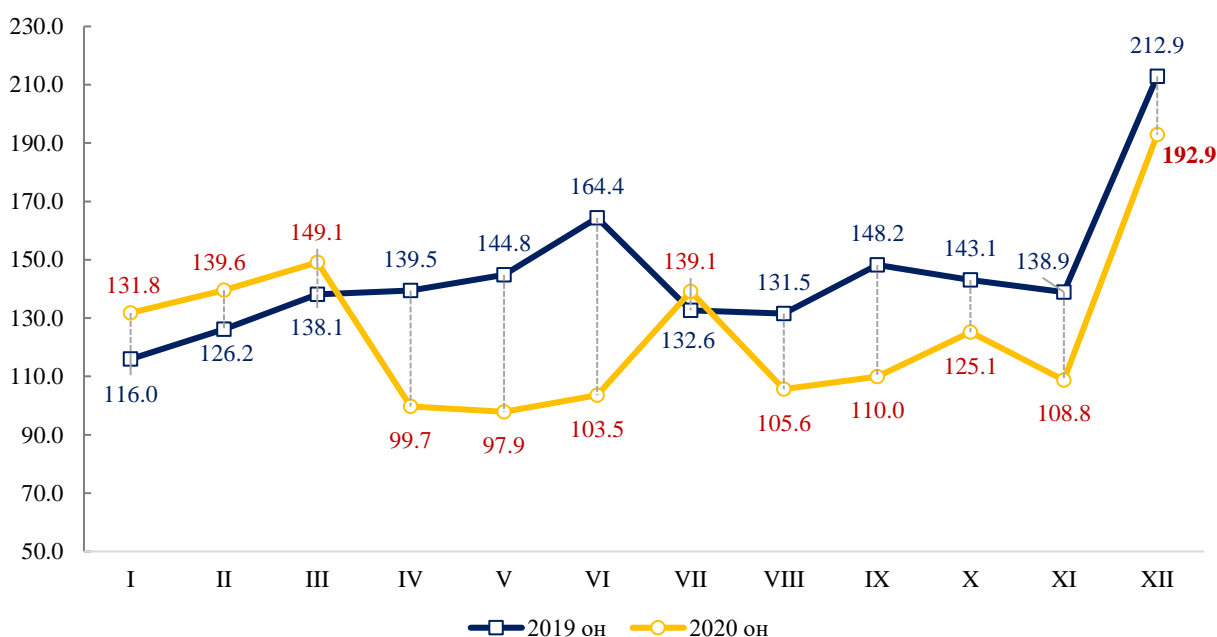
### ХҮСНЭГТ 2.4 НИЙГМИЙН ДААТГАЛЫН ШИМТГЭЛИЙН ОРЛОГО, тэрбум төгрөг

Сар	2019 он	Тухайн сард нэмэгдсэн	2020 он	Тухайн сард нэмэгдсэн	Өсөлт/Бууралт	
					Тоо	Хувь
I	116.0	116.0	131.8	131.8	15.8	13.7
II	242.2	126.2	271.4	139.6	29.2	12.0
III	380.3	138.1	420.5	149.1	40.2	10.6
IV	519.8	139.5	520.2	99.7	0.5	0.1
V	664.6	144.8	618.1	97.9	-46.4	-7.0
VI	828.9	164.4	721.7	103.5	-107.3	-12.9
VII	961.6	132.6	860.8	139.1	-100.8	-10.5
VIII	1093.1	131.5	966.4	105.6	-126.7	-11.6
IX	1241.3	148.2	1076.4	110.0	-165.0	-13.3
X	1384.4	143.1	1201.5	125.1	-182.9	-13.2
XI	1523.3	138.9	1310.3	108.8	-213.0	-14.0
XII	1736.2	212.9	1503.2	192.9	-233.0	-13.4

Мэдээллийн эх үүсвэр: Нийгмийн даатгалын ерөнхий газар

Нийгмийн даатгалын шимтгэлийн орлого 2020 оны 4-р улиралд өмнөх улирлаас 426.9 тэрбум төгрөгөөр нэмэгдсэн хэдий ч өмнөх оны мөн үетэй харьцуулахад 13.8 хувиар бага байна. 2020 оны 4-р сараас эхлэн тухайн сард нэмэгдсэн шимтгэлийн орлого өмнөх оны мөн үеийн орлогын хэмжээнд хүрэхгүй байгаа доорх графикаас харагдаж байна.

### ЗУРАГ 2.3 ТУХАЙН САРД НЭМЭГДСЭН ШИМТГЭЛИЙН ОРЛОГО, тэрбум төгрөг



Мэдээллийн эх үүсвэр: Нийгмийн даатгалын ерөнхий газар

Тэтгэврийн даатгалын сангийн шимтгэлийн орлого 2020 оны 12-р сарын байдлаар 1 188.2 тэрбум төгрөг болж, өмнөх оны мөн үеэс 179.0 тэрбум төгрөг буюу 13.1 хувиар буурсан байна. 2020 оны 4-р улиралд тэтгэврийн даатгалын сангийн орлого өмнөх улирлаас 344.0 тэрбум төгрөгөөр нэмэгдсэн хэдий ч өмнөх оны мөн үетэй харьцуулахад 11.7 хувиар бага байна.

Тэтгэмжийн даатгалын сангийн шимтгэлийн орлого 2020 оны 12-р сарын байдлаар 126.7 тэрбум төгрөг болж, өмнөх оны мөн үеэс 43.7 тэрбум төгрөг буюу 25.6 хувиар буурсан байна. 2020 оны 4-р улиралд тэтгэмжийн даатгалын сангийн шимтгэлийн орлого өмнөх улирлаас 35.5 тэрбум төгрөгөөр нэмэгдсэн хэдий ч өмнөх оны мөн үетэй харьцуулахад 27.0 хувиар бага байна.

Үйлдвэрлэлийн осол, мэргэжлээс шалтгаалсан өвчний даатгалын сангийн шимтгэлийн орлого 2020 оны 12-р сарын байдлаар 157.9 тэрбум төгрөг болж, өмнөх оны мөн үеэс 3.9 тэрбум төгрөг буюу 2.4 хувиар буурсан байна. 2020 оны 4-р улиралд ҮОМШӨ-ний даатгалын сангийн шимтгэлийн орлого өмнөх улирлаас 38.5 тэрбум төгрөгөөр нэмэгдсэн хэдий ч өмнөх оны мөн үетэй харьцуулахад 16.5 хувиар бага байна.

Ажилгүйдлийн даатгалын сангийн шимтгэлийн орлого 2020 оны 12-р сарын байдлаар 30.5 тэрбум төгрөг болж, өмнөх оны мөн үеэс 6.4 тэрбум төгрөг буюу 17.3 хувиар буурсан байна. 2020 оны 4-р улиралд ажилгүйдлийн даатгалын сангийн шимтгэлийн орлого өмнөх улирлаас 8.8 тэрбум төгрөгөөр нэмэгдсэн хэдий ч өмнөх оны мөн үетэй харьцуулахад 17.0 хувиар бага байна.

ХҮСНЭГТ 2.5 НИЙГМИЙН ДААТГАЛЫН ШИМТГЭЛИЙН ОРЛОГО, сангийн төрлөөр, тэрбум төгрөг

Сар	2019 он				2020 он			
	Тэтгэвэр	Тэтгэмж	ҮОМШӨ	Ажилгүйдэл	Тэтгэвэр	Тэтгэмж	ҮОМШӨ	Ажилгүйдэл
I	91.6	11.3	10.8	2.3	104.1	12.8	12.3	2.6
II	190.9	23.7	22.7	5.0	213.9	26.4	25.4	5.6
III	299.7	37.2	35.5	8.0	331.8	40.8	39.2	8.8
IV	409.5	50.8	48.5	10.9	410.6	50.4	48.4	10.9
V	523.6	65.0	62.0	14.0	488.6	59.7	57.0	12.9
VI	653.2	81.1	77.2	17.5	568.1	70.3	67.8	15.4
VII	757.5	94.2	89.6	20.3	653.9	80.8	105.9	20.1
VIII	860.9	107.1	102.0	23.1	756.8	81.8	108.0	19.7
IX	977.7	121.7	115.7	26.3	844.1	91.1	119.4	21.7
X	1090.3	135.7	129.1	29.3	943.9	101.7	131.9	24.0
XI	1199.7	149.4	142.0	32.3	1031.9	110.4	141.9	26.0
XII	1367.2	170.3	161.8	36.9	1188.2	126.7	157.9	30.5

Мэдээллийн эх үүсвэр: Нийгмийн даатгалын ерөнхий газар

## АЖИЛГҮЙДЛИЙН ТЭТГЭМЖ

Ажилгүйдлийн тэтгэмж авсан хүний тоо 2020 оны 12-р сарын байдлаар 21.4 мянга болж, өмнөх оны мөн үеэс 7.2 хувиар буурсан. Ажилгүйдлийн тэтгэмж авсан хүний 2020 оны 4-р улиралд өмнөх улирлаас 5.6 мянгаар нэмэгдэж, өмнөх оны мөн үетэй харьцуулахад 9.3 хувиар буурсан байна. 2019 онд сард дунджаар ажилгүйдлийн даатгалд 1 919 хамрагдаж байсан бол 2020 онд 1 781 болж 138 хүнээр буурсан байна.

## ХҮСНЭГТ 2.6 АЖИЛГҮЙДЛИЙН ТЭТГЭМЖ АВСАН ХҮНИЙ ТОО, өсөн нэмэгдэхээр

Сар	2019 он	Тухайн сард нэмэгдсэн	2020 он	Тухайн сард нэмэгдсэн	Өсөлт/Бууралт	
					Тоо	Хувь
I	2010	2010	2076	2076	66	3.3
II	3385	1375	3662	1586	277	8.2
III	5043	1658	5268	1606	225	4.5
IV	6971	1928	7498	2230	527	7.6
V	8886	1915	9376	1878	490	5.5
VI	10728	1842	10622	1246	-106	-1.0
VII	12654	1926	12075	1453	-579	-4.6
VIII	14401	1747	13735	1660	-666	-4.6
IX	16874	2473	15788	2053	-1086	-6.4
X	19230	2356	17851	2063	-1379	-7.2
XI	21105	1875	19414	1563	-1691	-8.0
XII	23033	1928	21374	1960	-1659	-7.2

Мэдээллийн эх үүсвэр: Нийгмийн даатгалын ерөнхий газар

Ажилгүйдлийн тэтгэмжид зарцуулсан хөрөнгө 2020 оны 12-р сарын байдлаар 50.2 тэрбум төгрөг болж, өмнөх оны мөн үеэс 6.7 тэрбум төгрөг буюу 15.3 хувиар нэмэгдсэн байна. Ажилгүйдлийн тэтгэмжид зарцуулсан хөрөнгө 2020 оны 4-р улиралд өмнөх улирлаас 12.6 тэрбум төгрөгөөр нэмэгдэж, өмнөх оны мөн үетэй харьцуулахад 1.8 хувиар буурсан байна. 2019 онд сард дунджаар ажилгүйдлийн тэтгэмжид 3.6 тэрбум төгрөг зарцуулсан бол 2020 онд 4.2 тэрбум төгрөг болж 15.3 хувиар нэмэгдсэн байна.

## ХҮСНЭГТ 2.7 АЖИЛГҮЙДЛИЙН ТЭТГЭМЖИД ЗАРЦУУЛСАН ХӨРӨНГӨ, сая төгрөг, өсөн нэмэгдэхээр

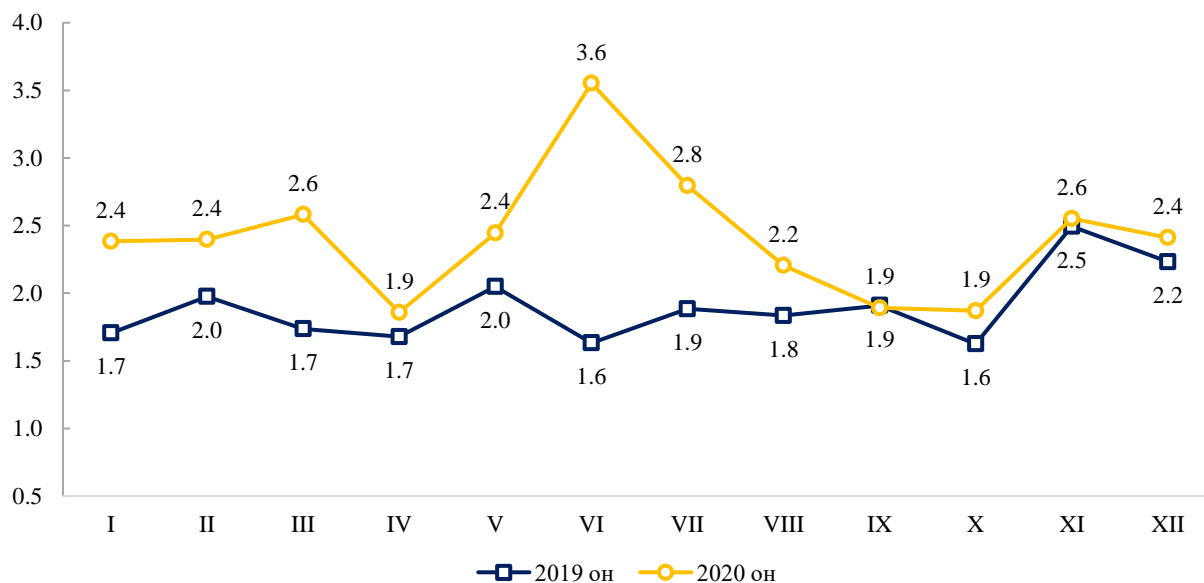
Сар	2019 он	Тухайн сард нэмэгдсэн	2020 он	Тухайн сард нэмэгдсэн	Өсөлт/Бууралт	
					Тоо	Хувь
I	3427.3	3427.3	4949.0	4949.0	1521.7	44.4
II	6143.2	2715.9	8750.5	3801.5	2607.3	42.4
III	9022.2	2879.1	12897.0	4146.5	3874.8	42.9
IV	12258.4	3236.2	17040.3	4143.3	4781.9	39.0
V	16182.6	3924.2	21629.3	4589.0	5446.7	33.7
VI	19188.0	3005.4	26055.2	4425.9	6867.2	35.8
VII	22816.6	3628.6	30115.3	4060.1	7298.7	32.0
VIII	26020.9	3204.3	33775.1	3659.8	7754.2	29.8
IX	30742.8	4721.9	37656.8	3881.7	6914.0	22.5
X	34570.0	3827.2	41514.4	3857.6	6944.4	20.1
XI	39245.7	4675.7	45502.8	3988.4	6257.1	15.9
XII	43549.8	4304.1	50228.1	4725.3	6678.3	15.3

Мэдээллийн эх үүсвэр: Нийгмийн даатгалын ерөнхий газар

Ажилгүйдлийн тэтгэмж авсан хүний тоо 2020 оны 12-р сарын байдлаар өмнөх оны мөн үеэс 7.2 хувиар буурсан хэдий ч ажилгүйдлийн тэтгэмжид зарцуулсан хөрөнгө 15.3 хувиар нэмэгдсэн байна. 2019 оны 12-р сарын байдлаар сард дунджаар 1.9 сая төгрөгийг ажилгүйдлийн тэтгэмжид хамрагдсан нэг хүнд зарцуулж байсан бол 2020 оны 12-р сард 2.3 сая болж, 24.3 хувиар нэмэгдсэн байна.

Тухайн сард нэмэгдсэн дүнгээр нэг хүнд зарцуулсан хөрөнгийн хэмжээг авч үзвэл, 2020 оны 4-р улиралд ажилгүйдлийн тэтгэмжид хамрагдсан нэг хүнд дунджаар 2.3 сая төгрөг зарцуулж байгаа бол өмнөх оны мөн үеэс 8.2 хувиар нэмэгдсэн байна.

ЗУРАГ 2.4 ТУХАЙН САРД НЭМЭГДСЭН АЖИЛГҮЙДЛИЙН ТЭТГЭМЖИД ХАМРАГДСАН НЭГ ХҮНД ЗАРЦУУЛСАН ДУНДАЖ ХӨРӨНГӨ, сая төгрөг, сараар



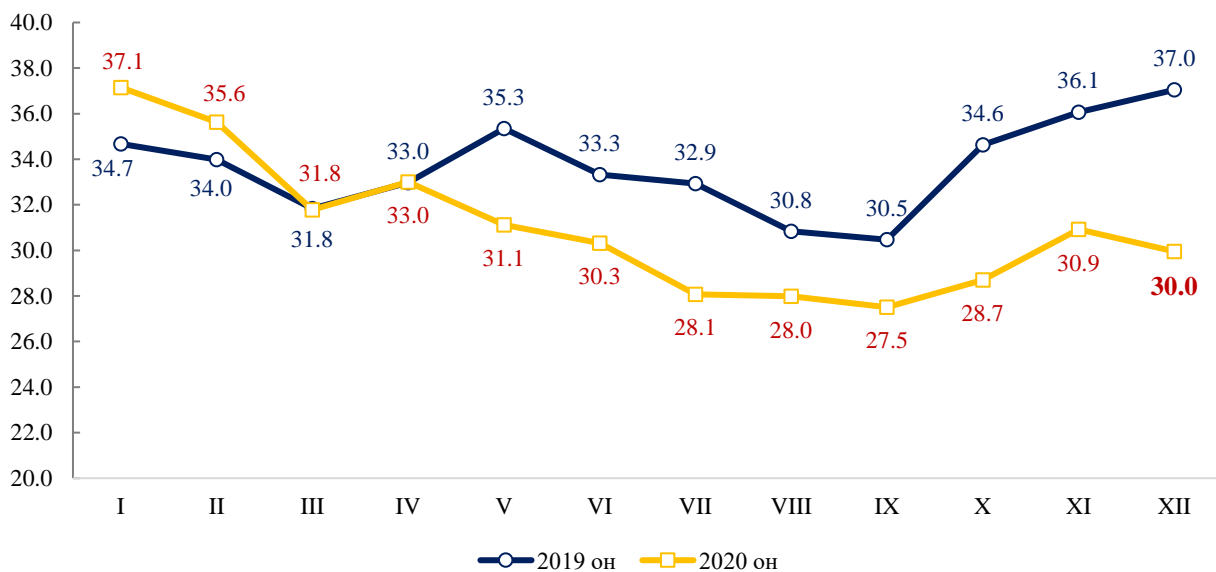
Мэдээллийн эх үүсвэр: Нийгмийн даатгалын ерөнхий газар

### БҮЛЭГ 3. ХӨДӨЛМӨР ЭРХЛЭЛТИЙН ӨӨРЧЛӨЛТ

#### АЖИЛ ХАЙГЧ ИРГЭН

Ажил хайгч иргэний хөдөлгөөний мэдээнээс харахад 2020 оны 12-р сарын эхэнд 30.9 мянган хүн ажил хайж байсан бол тайлант хугацаанд 9.2 мянган хүн нэмэгдэж, 10.1 мянган хүн хасагдсан байна. 2020 оны 12-р сарын эцэст 30.0 мянган хүн ажил хайж байгаа бол өмнөх оны мөн үетэй харьцуулахад 7.1 мянга буюу 19.1 хувиар буурчээ. Тоон мэдээллээс харахад 2020 оны 4-р сараас эхлэн ажил хайгч иргэний тоо тогтмол буурч 10-р сараас аажмаар нэмэгдсэн хэдий ч 12 сард буурсан байна.

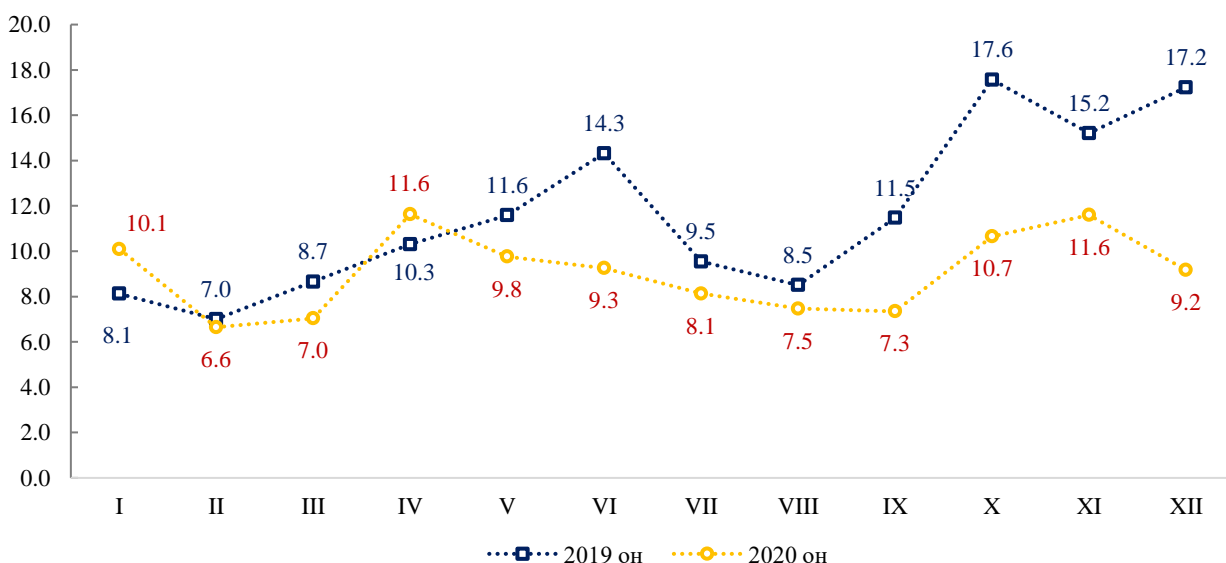
ЗУРАГ 3.1 АЖИЛ ХАЙЖ БАЙГАА ИРГЭНИЙ ТОО, сарын эцэст, мянган хүн



Мэдээллийн эх үүсвэр: Хөдөлмөр, халамжийн үйлчилгээний ерөнхий газар

Тайлант хугацаанд нэмэгдсэн ажил хайгч иргэдийн тоо 2020 оны 12-р сард 9.2 мянга болж өмнөх оны мөн үеэс 8.1 мянга буюу 46.8 хувиар буурсан байна. 2019 онд сард дунджаар 11.6 мянган ажил хайгч тайлант хугацаанд нэмэгдэж байсан бол 2020 онд 9.1 мянга болж, 22 хувиар буурсан дүнтэй байна. Тайлант хугацаанд нэмэгдсэн ажил хайгч иргэдийн 4.55 мянга (49.7 хувь) эрэгтэйчүүд, 4.61 мянга (50.3 хувь) эмэгтэйчүүд байна.

ЗУРАГ 3.2 ТАЙЛАНТ ХУГАЦААНД НЭМЭГДСЭН АЖИЛ ХАЙГЧ ИРГЭНИЙ ТОО, мянган хүн



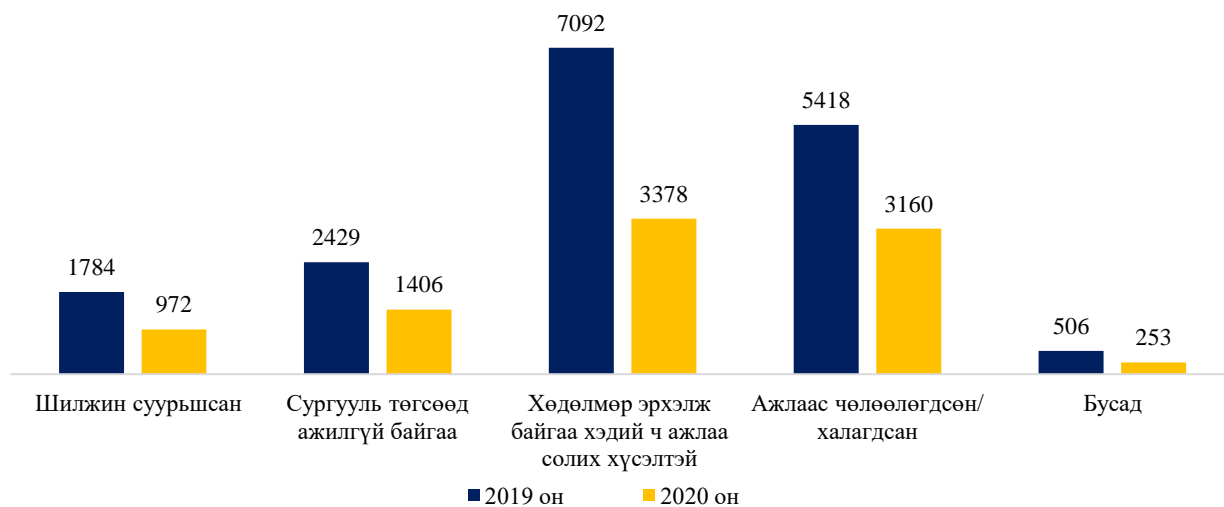
Мэдээллийн эх үүсвэр: Хөдөлмөр, халамжийн үйлчилгээний ерөнхий газар



2020 оны 12-р сард нэмэгдсэн ажил хайгч иргэдийг ажил хайж байгаа шалтгаанаар нь авч үзвэл, 972 (10.6 хувь) нь шилжин суурьшсан, 1406 (15.3 хувь) нь сургууль төгсөөд ажилгүй байгаа, 3378 (36.8 хувь) нь хөдөлмөр эрхэлж байгаа хэдий ч ажлаа солих хүсэлтэй, 3160 (34.5 хувь) нь ажлаас чөлөөлөгдсөн/халагдсан, үлдсэн 253 (2.8 хувь) нь бусад шалтгааны улмаас ажил хайж байна.

Хөдөлмөр эрхэлж байгаа хэдий ч ажлаа солих хүсэлтэй иргэдийн 47.9 хувь нь цалин, орлого хүрэлцэхгүй байгаа, 28.0 хувь нь мэргэжил, ур чадвараа ашиглан орлогоо нэмэгдүүлэхээр ажил хайж байна. Тоон мэдээллээс харахад хөдөлмөр эрхэлж байгаа хэдий ч ажлаа солих хүсэлтэй 4 иргэн тутмын гурав нь орлого нь хүрэлцэхгүй байгаа гэсэн шалтгаанаар ажил хайж байна.

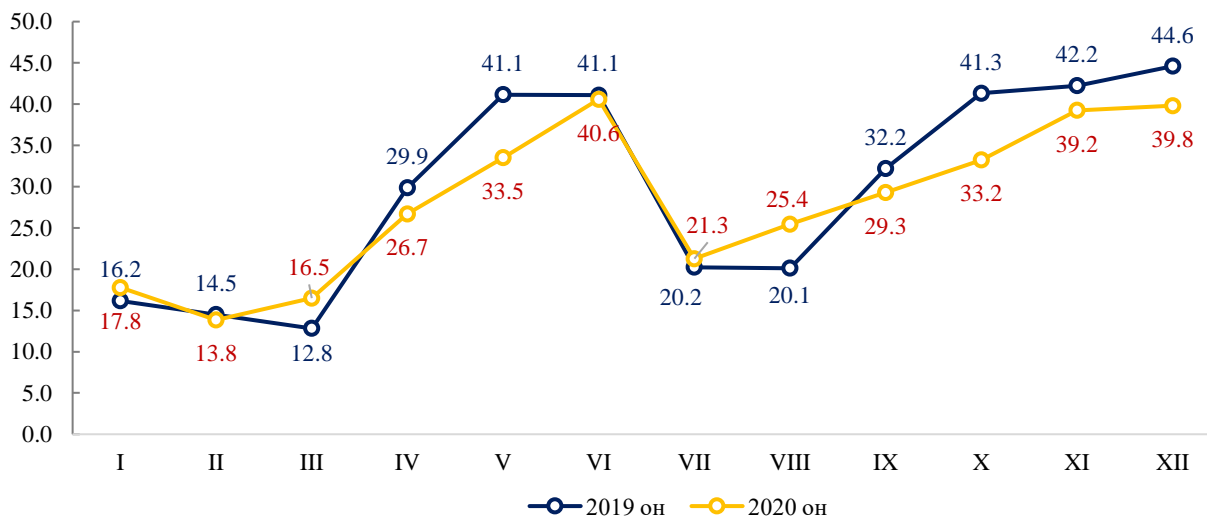
ЗУРАГ 3.3 ТАЙЛАНТ ХУГАЦААНД НЭМЭГДСЭН АЖИЛ ХАЙГЧ ИРГЭНИЙ ТОО, ажил хайж байгаа шалтгаанаар, 12-р сарын байдлаар



Мэдээллийн эх үүсвэр: Хөдөлмөр, халамжийн үйлчилгээний ерөнхий газар

Тайлант хугацаанд хасагдсан ажил хайгч иргэдийн тоо 2020 оны 12-р сард 10.1 мянга болж, өмнөх оноос 6.1 мянга буюу 37.6 хувиар буурсан байна. 2019 оны 12-р сард хасагдсан ажил хайгч иргэдийн 44.6 хувь нь ажил зуучлагдаж байсан бол 2020 оны 12-р сарын байдлаар 39.8 хувь болж 4.8 пунктээр буурсан байна. Тайлант хугацаанд хасагдсан ажилд зуучлагдсан ажил хайгч иргэний 53.2 хувь нь эмэгтэйчүүд байна.

ЗУРАГ 3.4 ТАЙЛАНТ ХУГАЦААНД ХАСАГДСАН АЖИЛ ХАЙГЧ ИРГЭНД ЭЗЛЭХ АЖИЛД ЗУУЧЛАГДСАН ИРГЭДИЙН ХУВЬ, сараар



Мэдээллийн эх үүсвэр: Хөдөлмөр, халамжийн үйлчилгээний ерөнхий газар

2020 оны 12-р сарын эцэст ажил хайж байгаа иргэдийн 7.4 мянга (24.7 хувь) нь 15-24 насныхан, 9.5 мянга (31.6 хувь) нь 25-34 насныхан, 7.2 мянга (24.0 хувь) нь 35-44 насныхан, 4.6 мянга (15.4 хувь) нь 45-54 насныхан, 1.0 мянга (3.2 хувь) нь 55-59 насныхан, 0.3 мянга (1.1 хувь) нь 60 ба түүнээс дээш насныхан байгаа юм. Ажил хайгч иргэд өмнөх оны мөн үеэс 7.1 мянгаар буурсны 3.7 мянга (52.8 хувь) нь 15-24 насныхан, 1.8 мянга (25.5 хувь) нь 25-34 насныхан байна.

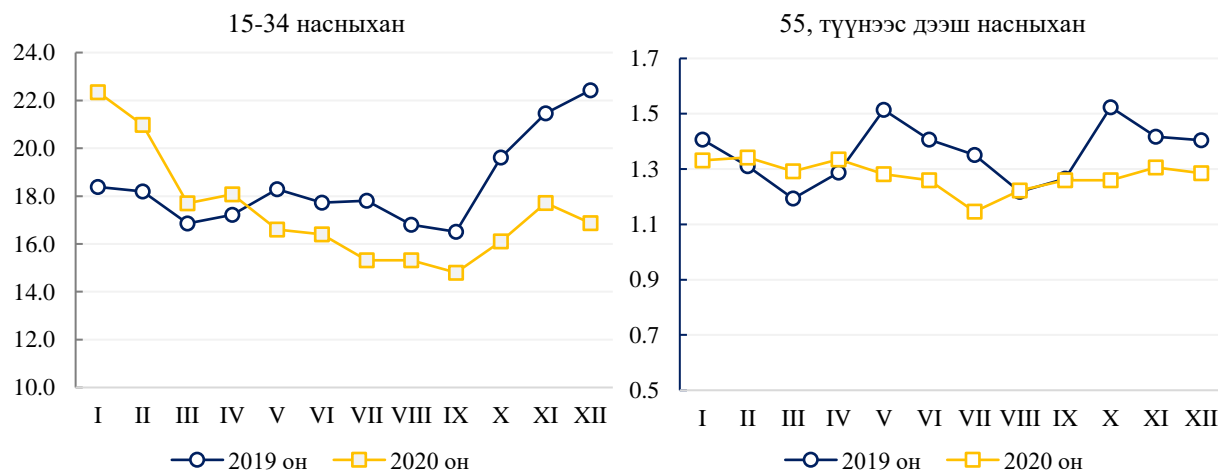
ХҮСНЭГТ 3.1 АЖИЛ ХАЙГЧ ИРГЭНИЙ ТОО, сарын эцэст, насны бүлгээр, 12-р сарын байдлаар

Насны бүлэг	2019 он	Эзлэх хувь	2020 он	Эзлэх хувь	Өсөлт/Бууралт	
					Тоо	Хувь
<b>Бүгд</b>	<b>37 044</b>	<b>100.0</b>	<b>29 952</b>	<b>100.0</b>	<b>- 7 092</b>	<b>-</b>
15-24	11 144	30.1	7 397	24.7	- 3 747	-5.39
25-34	11 282	30.5	9 471	31.6	- 1 811	1.16
35-44	8 194	22.1	7 195	24.0	- 999	1.90
45-54	5 020	13.6	4 604	15.4	- 416	1.82
55-59	1 022	2.8	959	3.2	- 63	0.44
60+	382	1.0	326	1.1	- 56	0.06

Мэдээллийн эх үүсвэр: Хөдөлмөр, халамжийн үйлчилгээний ерөнхий газар

Насны бүлгийн хувьд өөрчлөлт их орсон насны бүлгүүдийг авч үзвэл 2020 оны 12-р сарын байдлаар 15-34 насны ажил хайгч иргэд өмнөх оны мөн үеэс 5.6 мянга буюу 24.8 хувиар буурсан байна. Тоон мэдээллээс үзэхэд 15-34 насны ажил хайгч иргэдийн тоо 2020 оны 5-р сараас эхлэн буурсан дүнтэй байна.

ЗУРАГ 3.5 АЖИЛ ХАЙГЧ ИРГЭНИЙ ТОО, насны бүлэг, сараар, мянган хүн



Мэдээллийн эх үүсвэр: Хөдөлмөр, халамжийн үйлчилгээний ерөнхий газар

2020 оны 12-р сарын эцэст ажил хайгч иргэдийг боловсролын түвшнээр нь авч үзвэл, 0.5 мянга (1.5 хувь) нь боловсролгүй, 0.6 мянга (2.1 хувь) нь бага, 1.9 мянга (6.4 хувь) нь суурь, 17.6 мянга (58.7 хувь) нь бүрэн дунд, 1.5 мянга (5.1 хувь) нь техникийн болон мэргэжлийн, 1.1 мянга (3.7 хувь) нь тусгай мэргэжлийн дунд, 6.5 мянга (21.7 хувь) нь дипломын болон бакалаврын дээд, 0.3 мянга (0.9 хувь) нь магистр, докторын зэрэгтэй байна. Өмнөх оны мөн үеэс ажил хайж байгаа бүрэн дунд боловсролтой иргэд 4.5 мянга буюу 20.3 хувиар буурсан нь нийт өөрчлөлтийн 63.3 хувийг эзэлж байна.

ХҮСНЭГТ 3.2 АЖИЛ ХАЙГЧ ИРГЭНИЙ ТОО, сарын эцэст, боловсролын түвшин, эзлэх хувиар, 12-р сарын байдлаар

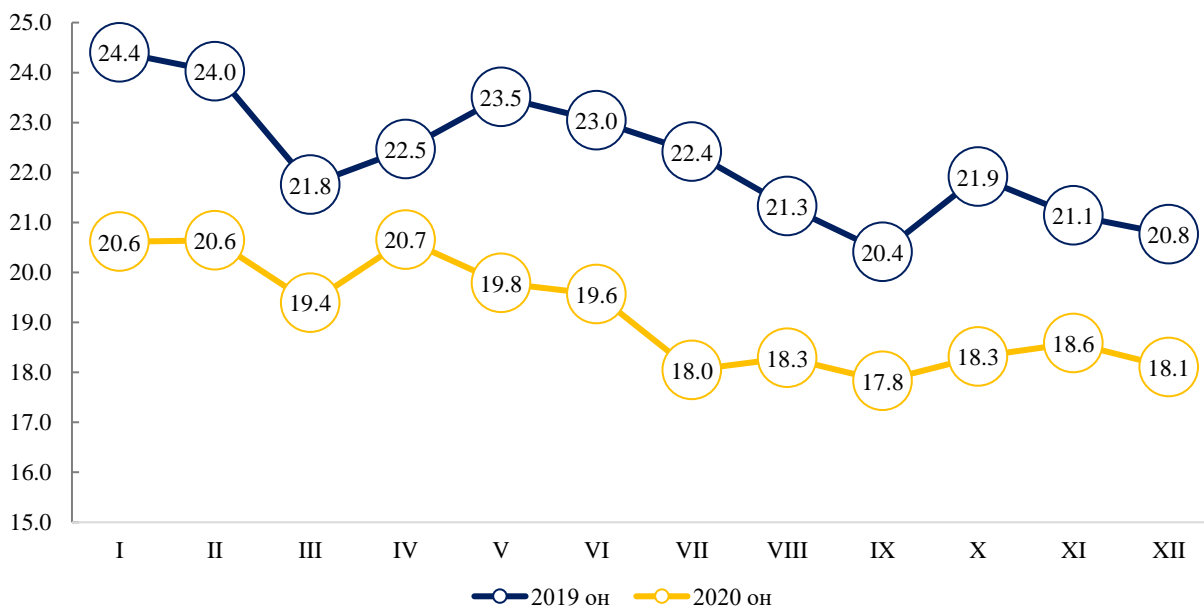
Боловсролын түвшин	2019 он		2020 он		Өсөлт/Бууралт	
	Тоо	Эзлэх хувь	Тоо	Эзлэх хувь	Тоо	Хувь
<b>Бүгд</b>	<b>37 044</b>	<b>100.0</b>	<b>29 952</b>	<b>100.0</b>	<b>- 7 092</b>	<b>-</b>
Боловсролгүй	564	1.5	456	1.5	- 108	-
Бага	742	2.0	621	2.1	- 121	0.07
Суурь	2 478	6.7	1 908	6.4	- 570	-0.32
Бүрэн дунд	22 073	59.6	17 581	58.7	- 4 492	-0.89
Техникийн болон мэргэжлийн	1 943	5.2	1 525	5.1	- 418	-0.15
Тусгай мэргэжлийн дунд	1 487	4.0	1 107	3.7	- 380	-0.32
Дипломын болон бакалаврын дээд	7 469	20.2	6 494	21.7	- 975	1.52
Магистр, доктор	288	0.8	260	0.9	- 28	0.09

Мэдээллийн эх үүсвэр: Хөдөлмөр, халамжийн үйлчилгээний ерөнхий газар

### БҮРТГЭЛТЭЙ АЖИЛГҮЙ ИРГЭН

Бүртгэлтэй ажилгүй иргэний хөдөлгөөний мэдээнээс харахад 2020 оны 12-р сарын эхэнд 18.6 мянган бүртгэлтэй ажилгүй иргэн байсан бол тайлант хугацаанд 5.8 мянган хүнээр нэмэгдэж, 6.3 мянган хүнээр хасагдаж, цэвэр дүнгээр 0.5 мянган хүнээр буурсан байна. 2020 оны 12-р сарын эцэст 18.1 мянган бүртгэлтэй ажилгүй хүн байгаа бөгөөд өмнөх оны мөн үетэй харьцуулахад 2.7 мянга буюу 12.8 хувиар буурчээ. Тайлант хугацаанд хасагдсан бүртгэлтэй ажилгүй иргэнээс 37.2 хувь нь ажилд зуучлагдсан байна.

ЗУРАГ 3.6 БҮРТГЭЛТЭЙ АЖИЛГҮЙ ИРГЭДИЙН ТОО, мянган хүн

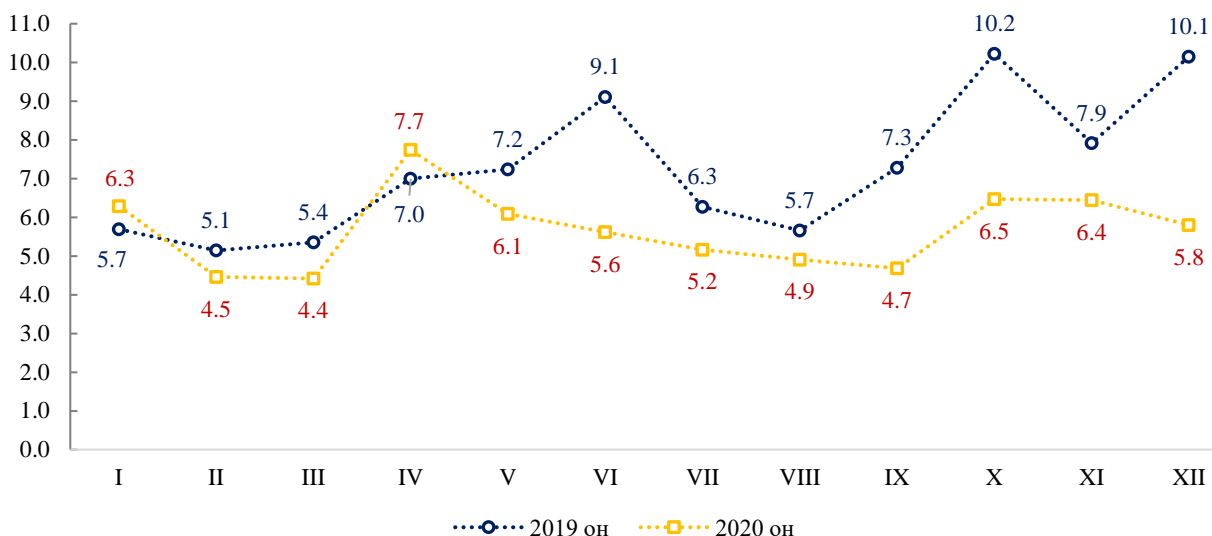


Мэдээллийн эх үүсвэр: Хөдөлмөр, халамжийн үйлчилгээний ерөнхий газар

Тайлант хугацаанд нэмэгдсэн бүртгэлтэй ажилгүй иргэний тоо 2020 оны 12-р сард 5.8 мянга болж өмнөх оны мөн үеэс 4.3 мянга буюу 42.8 хувиар буурсан байна. 2019 онд сард дунджаар 7.3 мянган бүртгэлтэй ажилгүй иргэн тайлант хугацаанд нэмэгдэж байсан бол 2020 онд 5.7 мянга болж, 21.8 хувиар буурсан дүнтэй байна. Тайлант хугацаанд нэмэгдсэн ажил хайгч иргэдийн 2.84 мянга (49.0 хувь) эрэгтэйчүүд, 2.95 мянга (51.0 хувь) эмэгтэйчүүд байна. Өмнөх онуудын тоон мэдээллээс харахад жил бүрийн 12-р сард

бүртгэлтэй ажилгүй иргэдийн тоо өмнөх сараас өсөж байсан бол 2020 онд өмнөх сараас 10.0 хувиар буурсан дүнтэй байгаа нь хатуу хөл хорионы дэглэмд шилжсэнтэй холбоотой байх магадлалтай юм.

ЗУРАГ 3.7 ТАЙЛАНТ ХУГАЦААНД НЭМЭГДСЭН БҮРТГЭЛТЭЙ АЖИЛГҮЙ ИРГЭНИЙ ТОО, мянган хүн



Мэдээллийн эх үүсвэр: Хөдөлмөр, халамжийн үйлчилгээний ерөнхий газар

2020 оны 12-р сард нэмэгдсэн бүртгэлтэй ажилгүй иргэнийг ажил хайж байгаа шалтгаанаар нь авч үзвэл, 975 (16.8 хувь) нь шилжин суурьшсан, 1407 (24.3 хувь) нь сургууль төгсөөд ажилгүй байгаа, 3163 (54.6 хувь) нь ажлаас чөлөөлөгдсөн/халагдсан, үлдсэн 253 (4.4 хувь) нь бусад шалтгааны улмаас ажил хайж байна. Ажлаас чөлөөлөгдсөн/халагдсан бүртгэлтэй ажилгүй иргэний 17.8 хувь нь орон тооны цомхотголд орсон байна.

ЗУРАГ 3.8 ТАЙЛАНТ ХУГАЦААНД НЭМЭГДСЭН БҮРТГЭЛТЭЙ АЖИЛГҮЙ ИРГЭНИЙ ТОО, ажил хайж байгаа шалтгаанаар, 12-р сарын байдлаар

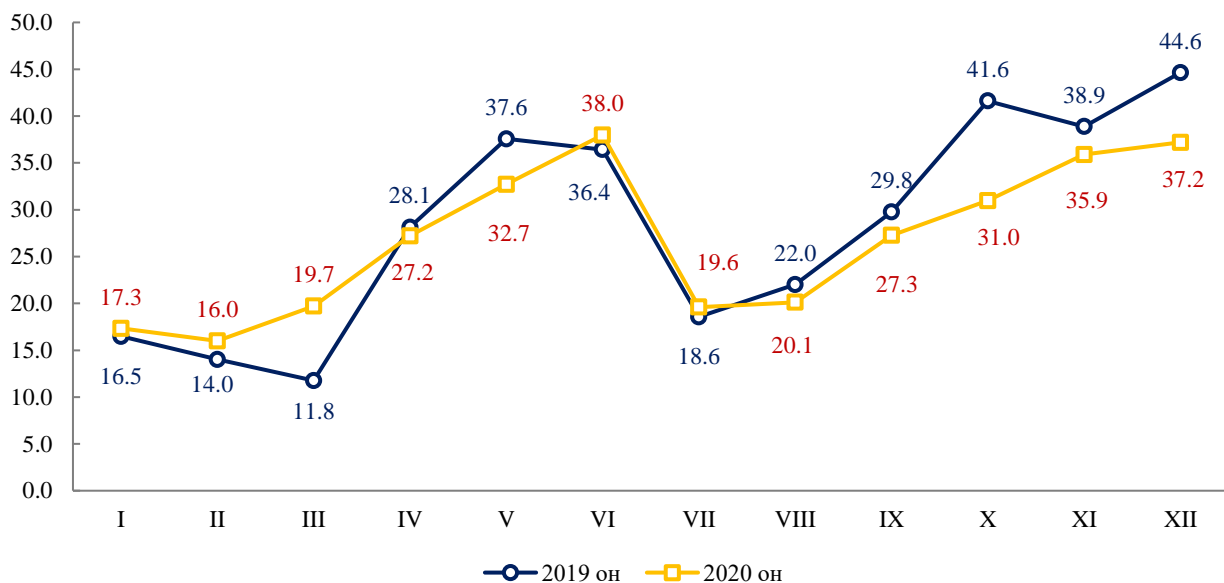


Мэдээллийн эх үүсвэр: Хөдөлмөр, халамжийн үйлчилгээний ерөнхий газар

Тайлант хугацаанд хасагдсан бүртгэлтэй ажилгүй иргэний тоо 2020 оны 12-р сард 6.3 мянга болж, өмнөх оны мөн үеэс 4.2 мянга буюу 40.1 хувиар буурсан байна. 2019 оны 12-р сард хасагдсан ажил хайгч иргэдийн 44.6 хувь нь ажил зуучлагдаж байсан бол 2020

оны 12-р сарын байдлаар 37.2 хувь болж 7.5 пунктээр буурсан байна. Тайлант хугацаанд хасагдсан ажилд зуучлагдсан бүртгэлтэй ажилгүй иргэнийн 53.9 хувь нь эмэгтэйчүүд байна.

**ЗУРАГ 3.9 ТАЙЛАНТ ХУГАЦААНД ХАСАГДСАН БҮРТГЭЛТЭЙ АЖИЛГҮЙ ИРГЭНД ЭЗЛЭХ АЖИЛД ЗУУЧЛАГДСАН ИРГЭДИЙН ХУВЬ, сараар**



Мэдээллийн эх үүсвэр: Хөдөлмөр, халамжийн үйлчилгээний ерөнхий газар

2020 оны 12-р сарын эцэст бүртгэлтэй ажилгүй иргэдийн 3.3 мянга (18.2 хувь) нь 15-24 насныхан, 6.5 мянга (35.6 хувь) нь 25-34 насныхан, 4.6 мянга (25.6 хувь) нь 35-44 насныхан, 2.9 мянга (16.0 хувь) нь 45-54 насныхан, 0.6 мянга (3.3 хувь) нь 55-59 насныхан, 0.2 мянга (1.2 хувь) нь 60 ба түүнээс дээш насныхан байгаа юм. Бүртгэлтэй ажилгүй иргэн өмнөх оны мөн үеэс 2.6 мянгаар буурсны 1.0 мянга (39.2 хувь) нь 15-24 насныхан, 1.1 мянга (42.5 хувь) нь 25-34 насныхан байна.

**ХҮСНЭГТ 3.3 БҮРТГЭЛТЭЙ АЖИЛГҮЙ ИРГЭНИЙ ТОО, сарын эцэст, насны бүлгээр, 12-р сарын байдлаар**

Насны бүлэг	2019 он	Эзлэх хувь	2020 он	Эзлэх хувь	Өсөлт/Бууралт	
					Тоо	Хувь
<b>Бүгд</b>	<b>20761</b>	<b>100.0</b>	<b>18103</b>	<b>100.0</b>	<b>-2658</b>	<b>-</b>
15-24	4345	20.9	3303	18.2	-1042	-2.7
25-34	7576	36.5	6447	35.6	-1129	-0.9
35-44	5001	24.1	4641	25.6	-360	1.5
45-54	2993	14.4	2900	16.0	-93	1.6
55-59	624	3.0	595	3.3	-29	0.3
60+	222	1.1	217	1.2	-5	0.1

Мэдээллийн эх үүсвэр: Хөдөлмөр, халамжийн үйлчилгээний ерөнхий газар

2020 оны 12-р сарын эцэст бүртгэлтэй байгаа ажилгүй иргэдийг боловсролын түвшнээр нь авч үзвэл, 0.2 мянга (1.4 хувь) нь боловсролгүй, 0.4 мянга (2.2 хувь) нь бага, 1.1 мянга (6.2 хувь) нь суурь, 9.5 мянга (52.5 хувь) нь бүрэн дунд, 1.1 мянга (6.3 хувь) нь техникийн болон мэргэжлийн, 0.7 мянга (4.1 хувь) нь тусгай мэргэжлийн дунд, 4.8 мянга (23.4 хувь) нь дипломын болон бакалаврын дээд, 0.1 мянга (0.9 хувь) нь магистр, докторын зэрэгтэй байна. Өмнөх оны мөн үетэй харьцуулж үзэхэд бүртгэлтэй ажилгүй байгаа бүрэн дунд боловсролтой иргэд 1.5 мянгаар буурсан нь нийт өөрчлөлтийн 55.8 хувийг эзэлж

байна. Өөрөөр хэлбэл хөдөлмөр, халамжийн байгууллагад бүртгүүлж ажилгүй хүн хоёроор буурахад нэг нь бүрэн дунд боловсролтой иргэн байна.

ХҮСНЭГТ 3.4 БҮРТГЭЛТЭЙ АЖИЛГҮЙ ИРГЭНИЙ ТОО, сарын эцэст, боловсролын түвшин, эзлэх хувиар, 12-р сарын байдлаар

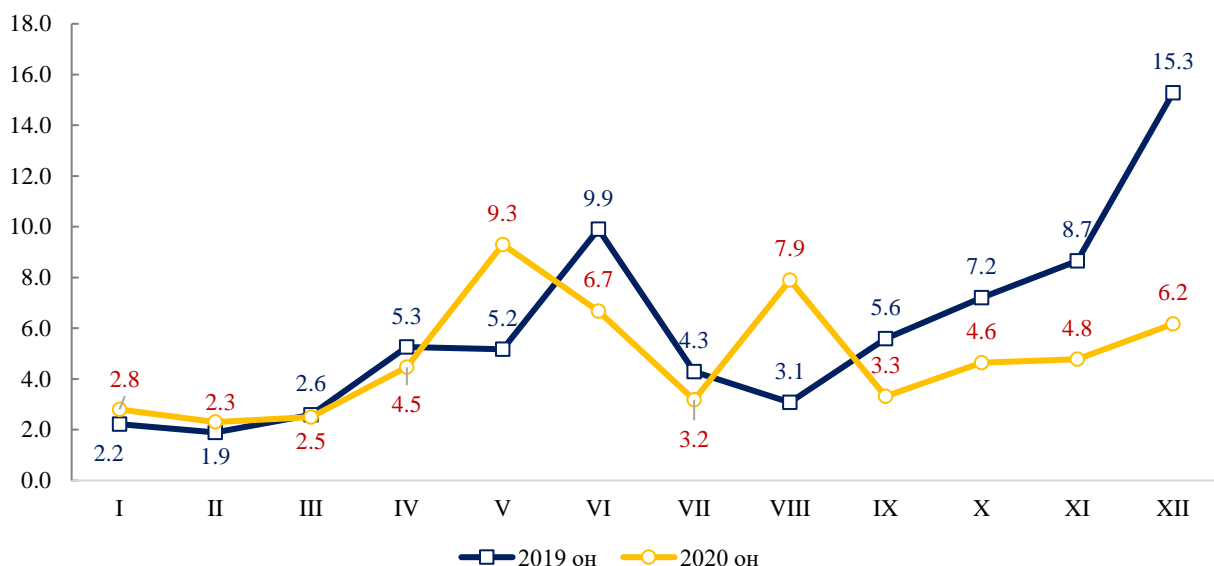
Боловсролын түвшин	2019 он		2020 он		Өсөлт/Бууралт	
	Тоо	Эзлэх хувь	Тоо	Эзлэх хувь	Тоо	Хувь
<b>Бүгд</b>	<b>20 761</b>	<b>100.0</b>	<b>18 103</b>	<b>100.0</b>	<b>- 2 658</b>	<b>-</b>
Боловсролгүй	286	1.4	248	1.4	- 38	-
Бага	444	2.1	396	2.2	- 48	0.0
Суурь	1 270	6.1	1 129	6.2	- 141	0.1
Бүрэн дунд	10 981	52.9	9 498	52.5	- 1 483	-0.4
Техникийн болон мэргэжлийн	1 327	6.4	1 139	6.3	- 188	-0.1
Тусгай мэргэжлийн дунд	946	4.6	748	4.1	- 198	-0.4
Дипломын болон бакалаврын дээд	5 329	25.7	4 784	26.4	- 545	0.8
Магистр, доктор	178	0.9	161	0.9	- 17	-

Мэдээллийн эх үүсвэр: Хөдөлмөр, халамжийн үйлчилгээний ерөнхий газар

### АЖЛЫН БАЙРНЫ ЗАХИАЛГА

Ажлын байрны захиалга 2020 оны эцэст 58.0 мянга болж, өмнөх оны мөн үеэс 13.1 мянга буюу 18.4 хувиар буурсан дүнтэй байна. Мөн 2019 оны 12-р сард 15.3 мянган ажлын байрны захиалга ирж байсан бол 2020 оны 12-р сард 6.2 мянга болж 2.4 дахин буурсан байна.

ЗУРАГ 3.10 ТУХАЙН САРД НЭМЭГДСЭН АЖЛЫН БАЙРНЫ ЗАХИАЛГА, сараар



Мэдээллийн эх үүсвэр: Хөдөлмөр, халамжийн үйлчилгээний ерөнхий газар

2020 оны эцэст ирсэн ажлын байрны захиалгын 40.1 хувь нь үйлчилгээний бусад үйл ажиллагааны, 12.0 хувь нь барилгын, 7.6 хувь нь хөдөө аж ахуй, ойн аж ахуй, загас барилт, ан агнуурын, 6.5 хувь нь боловсролын, 5.7 хувь нь төрийн удирдлага ба батлан хамгаалах үйл ажиллагаа, албан журмын нийгмийн хамгааллын, 5.4 хувь нь уул уурхай, олборлолтын салбарт ирсэн байна. Ажлын байрны захиалга өмнөх оны мөн үеэс буурсны 50.3 хувь нь уул уурхай, олборлолт, 26.2 хувь боловсруулах үйлдвэрлэлийн салбарт гарсан өөрчлөлтөөс шалтгаалсан байна.

Тоон мэдээллээс харахад төрийн удирдлага ба батлан хамгаалах үйл ажиллагаа, албан журмын нийгмийн хамгаалал, удирдлагын болон дэмжлэг үзүүлэх үйл ажиллагаа, урлаг, үзвэр, тоглоом наадмын үйл ажиллагааны салбарт ирсэн ажлын байрны захиалга өмнөх оны мөн үеэс 64.0-77.0 хувиар өссөн байна.

**ХҮСНЭГТ 3.5 АЖЛЫН БАЙРНЫ ЗАХИАЛГА, ЭЗҮА-ны салбарын ангиллаар, жилийн эцэст**

Эдийн засгийн үйл ажиллагааны салбарын ангилал	2019 он	2020 он	Өсөлт/ Бууралт
<b>Бүгд</b>	<b>71 124</b>	<b>58 022</b>	<b>- 13 102</b>
ХАА, ойн аж ахуй, загас барилт, ан агнуур	4 386	4 406	20
Уул уурхай, олборлолт	9 726	3 138	- 6 588
Боловсруулах үйлдвэрлэл	5 995	2 556	- 3 439
Барилга	6 912	6 967	55
Бөөний болон жижиглэн худалдаа, машин, мотоциклын засвар үйлчилгээ	3 371	1 637	- 1 734
Тээвэр ба агуулахын үйл ажиллагаа	809	1 035	226
Зочид буудал, байр, сууц болон нийтийн хоолны үйлчилгээ	1 406	1 060	- 346
Санхүүгийн болон даатгалын үйл ажиллагаа	1 153	440	- 713
Удирдлагын болон дэмжлэг үзүүлэх үйл ажиллагаа	1 537	2 567	1 030
Төрийн удирдлага ба батлан хамгаалах үйл ажиллагаа, албан журмын нийгмийн хамгаалал	1 862	3 305	1 443
Боловсрол	3 984	3 799	- 185
Хүний эрүүл мэнд ба нийгмийн халамжийн үйл ажиллагаа	1 976	1 619	- 357
Үйлчилгээний бусад үйл ажиллагаа	24 754	23 287	- 1 467
Бусад	3 253	2 206	- 1 047

*Мэдээллийн эх үүсвэр: Хөдөлмөр, халамжийн үйлчилгээний ерөнхий газар*

2020 оны 12-р сарын байдлаар ирсэн ажлын байрны захиалгыг ажил мэргэжлийн ангиллаар нь авч үзвэл, 20.3 хувь нь мэргэжилтэн, 19.4 хувь нь энгийн ажил, мэргэжил, 14.8 хувь нь үйлдвэрлэл, барилга, гар урлал, холбогдох ажил үйлчилгээний ажилтан, 14.6 хувь нь худалдаа, үйлчилгээний ажилтан мэргэжлийн чиглэлээр ирсэн ажлын байрны захиалга байна. Ажлын байрны захиалгыг ажил мэргэжлийн ангиллаар өмнөх оны мөн үетэй харьцуулж авч үзэхэд, контор, үйлчилгээний ажилтан чиглэлээр ирсэн захиалга 53.6 хувиар, техникч болон туслах/дэд мэргэжилтэн чиглэлээр ирсэн захиалга 37.1 хувиар буурсан байна.

**ХҮСНЭГТ 3.6 АЖЛЫН БАЙРНЫ ЗАХИАЛГА, ажил мэргэжлийн ангиллаар, жилийн эцэст**

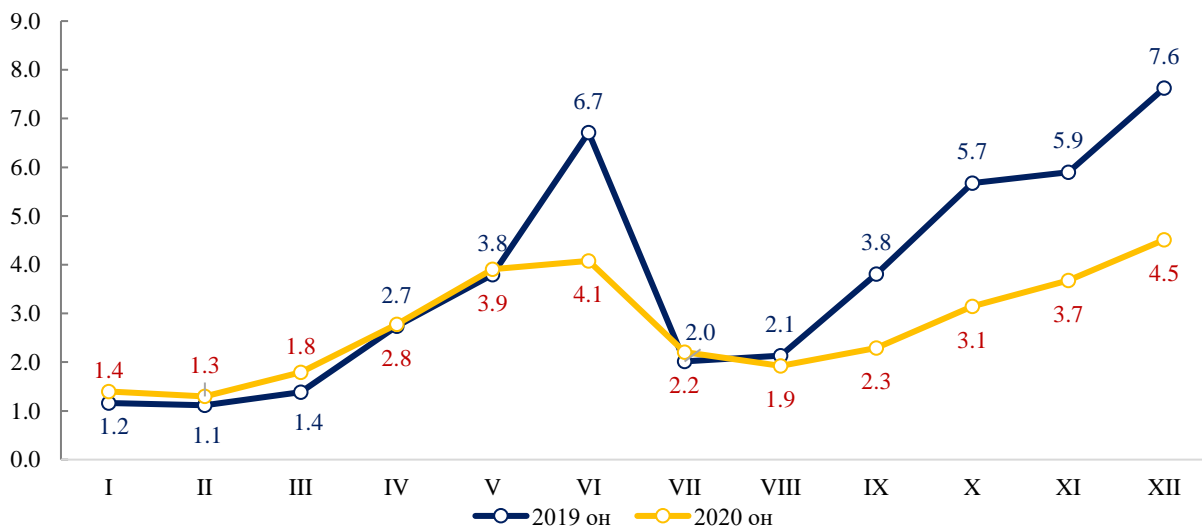
Ажил мэргэжлийн ангилал	2019 он	2020 он	Өсөлт/Бууралт	
			Тоо	Хувь
<b>Бүгд</b>	<b>71 124</b>	<b>58 022</b>	<b>- 13 102</b>	<b>-18.4</b>
Менежер	2 422	2 248	- 174	-7.2
Мэргэжилтэн	10 964	11 755	791	7.2
Техникч болон туслах /дэд мэргэжилтэн	6 508	4 093	- 2 415	-37.1
Контор, үйлчилгээний ажилтан	6 955	3 226	- 3 729	-53.6
Худалдаа, үйлчилгээний ажилтан	10 405	8 466	- 1 939	-18.6
ХАА, ой, загас агнуурын ажилтан	2 973	3 268	295	9.9
Үйлдвэрлэл, барилга, гар урлал, холбогдох ажил үйлчилгээний ажилтан	9 809	8 616	- 1 193	-12.2
Суурин төхөөрөмж, машин механизмын операторч, угсрагч	5 565	4 074	- 1 491	-26.8
Энгийн ажил, мэргэжил	15 024	11 263	- 3 761	-25.0
Зэвсэгт хүчний ажил, мэргэжил	499	1 013	514	103.0

*Мэдээллийн эх үүсвэр: Хөдөлмөр, халамжийн үйлчилгээний ерөнхий газар*

## АЖИЛД ЗУУЧЛАГДСАН ИРГЭН

Ажилд зуучлагдсан иргэд 2020 оны эцэст 33.0 болж өмнөх оны мөн үеэс 11.0 мянга буюу 25.1 хувиар буурсан байна. 2019 оны 12-р сард 7.6 мянган иргэн ажилд зуучлагдаж байсан бол 2020 оны 12-р сард 4.5 мянга болж 3.1 мянга буюу 40.8 хувиар буурсан байна. Тоон мэдээллээс харахад 2020 оны 9-р сараас эхлэн тухайн сард нэмэгдсэн ажилд зуучлагдсан иргэд өмнөх оны 37-44 хувиар буурсан дүнтэй байна.

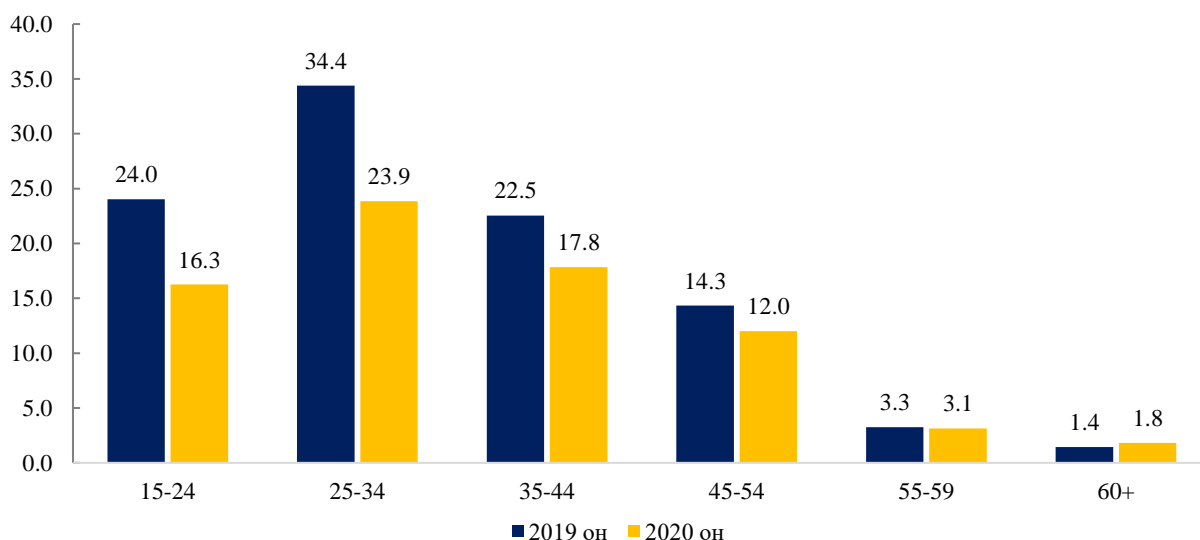
ЗУРАГ 3.11 ТУХАЙН САРД НЭМЭГДСЭН АЖИЛД ЗУУЧЛАГДСАН ИРГЭНИЙ ТОО, сараар



Мэдээллийн эх үүсвэр: Хөдөлмөр, халамжийн үйлчилгээний ерөнхий газар

2020 оны жилийн эцсийн байдлаар ажилд зуучлагдсан иргэдийн 16.3 хувь нь 15-24 насны, 23.9 хувь 25-34 насны, 17.8 хувь нь 35-44 насны, 12.0 хувь нь 45-54 насны, 3.1 хувь нь 55-59 насны, 1.8 хувь 60 түүнээс дээш насныхан байна. Ажилд зуучлагдсан иргэд буурахад 15-34 насны хүмүүст илүү нөлөөлсөн. Өөрөөр хэлбэл өмнөх оны мөн үеэс ажилд зуучлагдсан иргэд 11.0 мянгаар буурсны 73.0 хувь нь 15-34 насанд гарсан өөрчлөлт байна.

ЗУРАГ 3.12 АЖИЛД ЗУУЧЛАГДСАН ИРГЭН, насны бүлэг, эзлэх хувиар



Мэдээллийн эх үүсвэр: Хөдөлмөр, халамжийн үйлчилгээний ерөнхий газар

Ажилд зуучлагдсан иргэдийг эдийн засгийн үйл ажиллагааны салбарын ангиллаар авч үзэхэд 32.2 хувь нь үйлчилгээний бусад үйл ажиллагааны, 10.9 хувь нь барилга, 10.4 хувь нь ХАА, ойн аж ахуй, загас барилт, ан агнуурын, 9.5 хувь нь боловсролын салбарт зуучлагдсан байна.



## ХҮСНЭГТ 3.7 АЖИЛД ЗУУЧЛАГДСАН ИРГЭНИЙ ТОО, жилийн эцэст

Эдийн засгийн үйл ажиллагааны салбарын ангилал	2019 он	2020 он	Өсөлт/ Бууралт
<b>Бүгд</b>	<b>44 059</b>	<b>33 006</b>	<b>- 11 053</b>
ХАА, ойн аж ахуй, загас барилт, ан агнуур,	3 137	3 429	292
Уул уурхай, олборлолт	4 945	1 710	- 3 235
Боловсруулах үйлдвэрлэл	4 702	1 819	- 2 883
Тээвэр ба агуулахын үйл ажиллагаа	515	488	- 27
Барилга	4 141	3 583	- 558
Бөөний болон жижиглэн худалдаа, машин, мотоциклын засвар үйлчилгээ	2 665	970	- 1 695
Зочид буудал, байр, сууц болон нийтийн хоолны үйлчилгээ	1 139	345	- 794
Удирдлагын болон дэмжлэг үзүүлэх үйл ажиллагаа	1 369	2 255	886
Төрийн удирдлага ба батлан хамгаалах үйл ажиллагаа, албан журмын нийгмийн хамгаалал	1 328	1 868	540
Боловсрол	3 308	3 149	- 159
Хүний эрүүл мэнд ба нийгмийн халамжийн үйл ажиллагаа	1 497	1 010	- 487
Үйлчилгээний бусад үйл ажиллагаа	12 329	10 616	- 1 713
Ус хангамж, бохир ус зайлуулах систем, хог, хаягдлын менежмент болон цэвэрлэх үйл ажиллагаа	708	442	- 266
Бусад	2 276	1 322	- 954

Мэдээллийн эх үүсвэр: Хөдөлмөр, халамжийн үйлчилгээний ерөнхий газар

2020 оны 12-р сарын байдлаар ажилд зуучлагдсан иргэдийг ажил мэргэжлийн ангиллаар нь авч үзвэл, 23.1 хувь нь мэргэжилтэн, 19.6 хувь нь энгийн ажил, мэргэжил, 14.8 хувь нь үйлдвэрлэл, барилга, гар урлал, холбогдох ажил үйлчилгээний ажилтан, 10.8 хувь нь худалдаа, үйлчилгээний ажилтан мэргэжлийн чиглэлээр ажилд зуучлагдсан байна. Ажилд зуучлагдсан иргэдийг ажил мэргэжлийн ангиллаар өмнөх оны мөн үетэй харьцуулж авч үзэхэд, контор, үйлчилгээний ажилтан чиглэлээр зуучлагдсан иргэд 49.1 хувиар, техникч болон туслах/дэд мэргэжилтэн зуучлагдсан иргэд 43.7 хувиар, худалдаа, үйлчилгээний ажилтан чиглэлээр зуучлагдсан иргэд 33.9 хувиар буурсан байна.

## ХҮСНЭГТ 3.8 АЖЛЫН БАЙРНЫ ЗАХИАЛГА, ажил мэргэжлийн ангиллаар, жилийн эцэст

Ажил мэргэжлийн ангилал	2019 он	2020 он	Өсөлт/Бууралт	
			Тоо	Хувь
<b>Бүгд</b>	<b>44 059</b>	<b>33 006</b>	<b>- 11 053</b>	<b>-25.1</b>
Менежер	1 221	1 207	- 14	-1.1
Мэргэжилтэн	7 980	7 634	- 346	-4.3
Техникч болон туслах /дэд мэргэжилтэн	3 847	2 164	- 1 683	-43.7
Контор, үйлчилгээний ажилтан	4 087	2 082	- 2 005	-49.1
Худалдаа, үйлчилгээний ажилтан	5 371	3 551	- 1 820	-33.9
ХАА, ой, загас агнуурын ажилтан	2 279	2 521	242	10.6
Үйлдвэрлэл, барилга, гар урлал, холбогдох ажил үйлчилгээний ажилтан	6 505	4 872	- 1 633	-25.1
Суурин төхөөрөмж, машин механизмын операторч, угсрагч	2 965	2 166	- 799	-26.9
Энгийн ажил, мэргэжил	9 441	6 485	- 2 956	-31.3
Зэвсэгт хүчний ажил, мэргэжил	363	324	- 39	-10.7

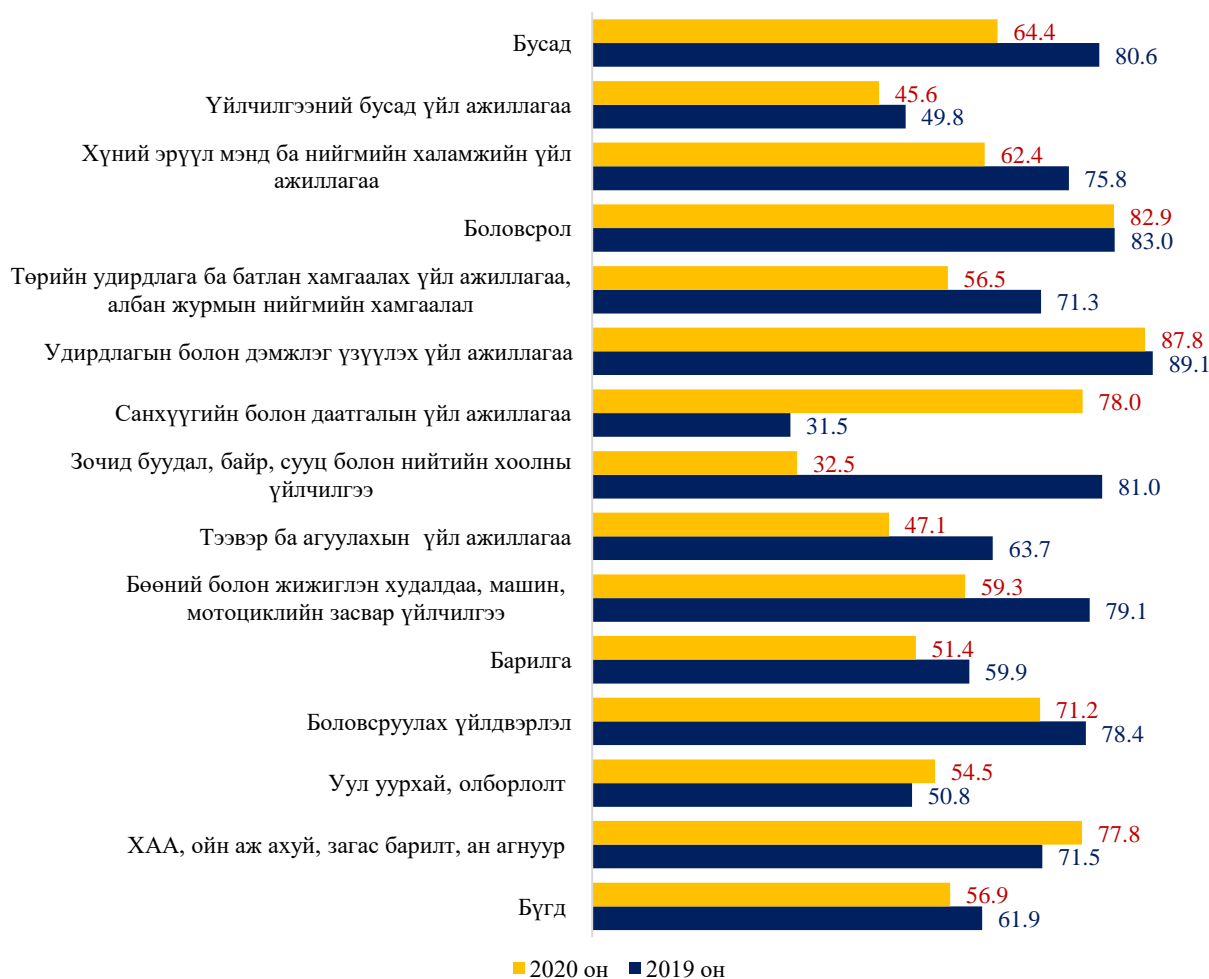
Мэдээллийн эх үүсвэр: Хөдөлмөр, халамжийн үйлчилгээний ерөнхий газар

## ЭРЭЛТ, НИЙЛҮҮЛЭЛТИЙН ХАРЬЦАА

2020 оны жилийн эцсийн байдлаар 58.0 мянган ажлын байрны захиалга ирсэн бөгөөд 33.0 мянган иргэнийг ажилд зуучилж, 56.9 хувийн эрэлтийг хангасан байна. 2019 он жилийн эцэст ажлын байрны эрэлтийн 61.9 хувийг хангаж байсан бол 2020 онд 56.9 хувь болж 5.0 пунктээр буурсан байна. Эдийн засгийн үйл ажиллагааны салбарын ангиллаар авч үзвэл удирдлагын болон дэмжлэг үзүүлэх үйл ажиллагааны салбарын 87.8 хувийн, болосвролын салбарын 82.9 хувийн, Санхүүгийн болон даатгалын үйл ажиллагааны салбарын 78.0 хувийн, ХАА, ойн аж ахуй, загас барилт, ан агнуурын салбарын 77.8 хувийн эрэлтийг хангасан байна.

2019 онд зочид буудал, байр, сууц болон нийтийн хоолны үйлчилгээний салбарын ажлын байрны эрэлтийн 81.0 хувийг хангаж байсан бол 2020 онд 32.5 хувь болж, 48.5 пунктээр, бөөний болон жижиглэн худалдаа, машин, мотоциклын засвар үйлчилгээний салбарынх 19.8 пунктээр, тээвэр ба агуулахын үйл ажиллагааны салбарынх 16.5 пунктээр буурсан байна. COVID-19 цар тахал дотоодод тархаж хатуу хорио болон бүх нийтийн бэлэн байдлын зэрэгт шилжсэнтэй холбоотойгоор салбаруудын үйл ажиллагаа хэсэгчлэн болон түр хугацаагаар хаасан. Энэ шийдвэрийн нөлөөгөөр тухайн салбаруудаас ирэх ажлын байрны захиалга буурсан байх магадлалтай юм.

ЗУРАГ 3.13 ЭРЭЛТ, НИЙЛҮҮЛЭЛТИЙН ХАРЬЦАА, ЭЗҮА-ны салбарын ангиллаар, жилийн эцэст, хувиар



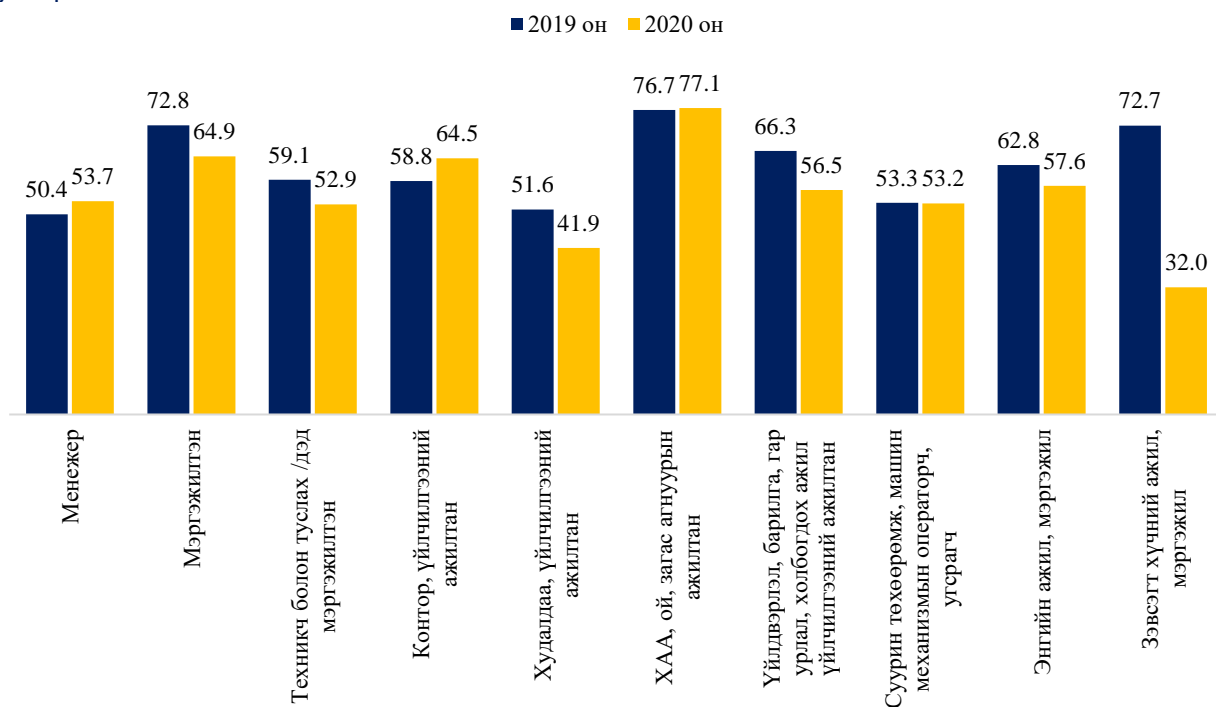
Мэдээллийн эх үүсвэр: Хөдөлмөр, халамжийн үйлчилгээний ерөнхий газар

2020 оны жилийн эцсийн байдлаар ирсэн менежер мэргэжлийн чиглэлээр ирсэн ажлын байрны захиалгын 64.9 хувийн, Контор, үйлчилгээний ажилтан чиглэлээр ирсэн

захиалгын 64.5 хувийн, ХАА, ой, загас агнуурын ажилтан чиглэлээр ирсэн захиалгын 77.1 хувийн эрэлтийг хангасан байна.

2019 онд үйлдвэрлэл, барилга, гар урлал, холбогдох ажил үйлчилгээний ажилтан чиглэлээр ирсэн ажлын байрны захиалгын 66.3 хувийг хангаж байсан бол 2020 онд 56.5 хувь болж 9.8 пунктээр буурсан байна. Мөн 2019 онд худалдаа, үйлчилгээний ажилтан чиглэлээр ирсэн ажлын байрны захиалгын 51.6 хувийг хангаж байсан бол 2020 онд 41.9 хувь болж 9.7 пунктээр буурчээ.

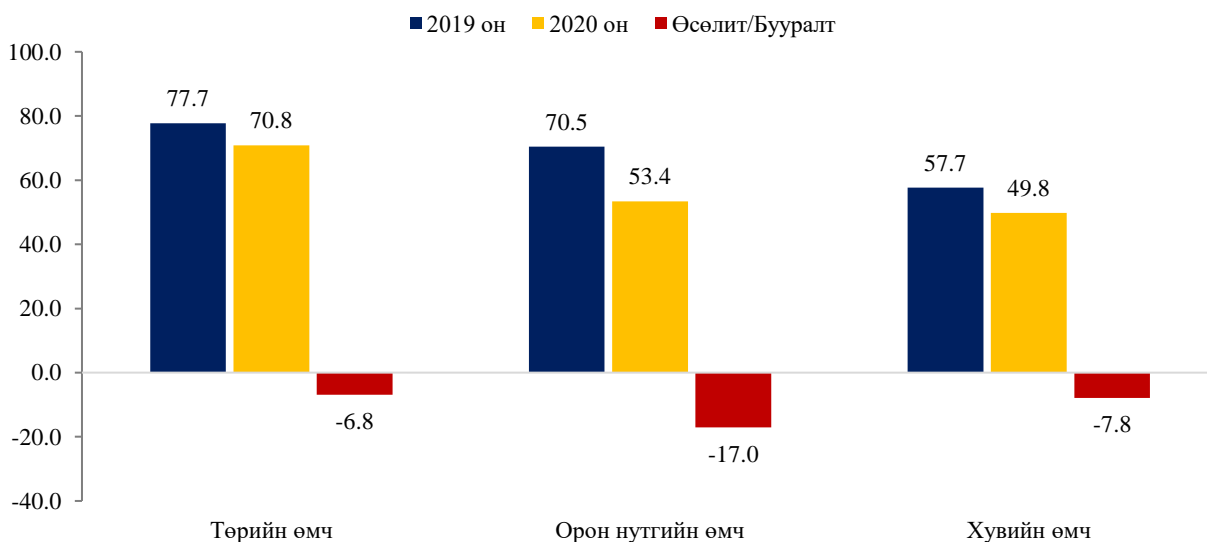
ЗУРАГ 3.14 ЭРЭЛТ, НИЙЛҮҮЛЭЛТИЙН ХАРЬЦАА, ажил мэргэжлийн ангиллаар, жилийн эцэст, хувиар



Мэдээллийн эх үүсвэр: Хөдөлмөр, халамжийн үйлчилгээний ерөнхий газар

2020 оны жилийн эцсийн байдлаар төрийн өмчит байгууллагаас ирсэн байрны захиалгын 70.8 хувийн, орон нутгийн өмчит байгууллагаас ирсэн захиалгын 53.4 хувийн, хувийн өмчит байгууллагаас ирсэн захиалгын 49.8 хувийн эрэлтийг хангасан байна.

ЗУРАГ 3.15 ЭРЭЛТ, НИЙЛҮҮЛЭЛТИЙН ХАРЬЦАА, байгууллагын өмчийн хэлбэрээр, жилийн эцэст, хувиар



Мэдээллийн эх үүсвэр: Хөдөлмөр, халамжийн үйлчилгээний ерөнхий газар

## БҮЛЭГ 4. ДҮГНЭЛТ

Монгол Улсын хөдөлмөрийн зах зээлийн мэдээллээс харахад 2020 оны 2-р улиралд өмнөх улирлаас ажиллах хүчний оролцооны түвшин, хөдөлмөр эрхлэлтийн түвшин нэмэгдэж, хөдөлмөрийн зах зээлийн нөхцөл байдал сайжирч харагдсан бол 2020 оны 3-р улиралд өмнөх улирлаас буурсан байна.

Ажиллах хүч 2020 оны 3-р улирлын байдлаар 1 286.6 мянга болж, өмнөх оны мөн үеэс 13.9 мянга буюу 1.1 хувиар буурсан байна. Ажиллах хүч буурсан нь COVID-19 цар тахлаас үүдэлтэй гэж таамаглаж болохоор байна. Тухайлбал ажилгүйчүүдийн тоо өмнөх оны мөн үеэс 34.0 мянга буюу 26.8 хувиар буурч, боломжит ажиллах хүч 11.2 мянга буюу 21.8 хувиар өссөн байна. Эндээс харахад COVID-19 цар тахлын үеийн хөл хорионы нөлөөгөөр ажилгүй хүмүүсийн ажил хайх, ажил хийх оролдлого нь хязгаарлагдсан нь харагдаж байна. Өөрөөр хэлбэл хөдөлмөрийн насны хүн ам цар тахлаас болгоомжлон ажил хийх, хайхаас илүү гэртээ байх шийдвэр гаргаснаас үүдэж боломжит ажиллах хүчийг нэмэгдүүлсэн байна.

Нийгмийн даатгалд шимтгэл төлөгч байгууллагын тоо 2.4 хувиар өссөн хэдий ч даатгуулагчийн тоо 1.0 хувиар буурсан дүнтэй байна. Мөн нийгмийн даатгалын шимтгэлийн орлого өмнөх оны мөн үеэс 233.0 тэрбум буюу 13.4 хувиар буурсан байна. Тоон мэдээллээс харахад 2020 оны 3-р сараас эхлэн тухайн сард нэмэгдсэн шимтгэлийн орлого өмнөх оны мөн үеийн орлогын хэмжээнээс 9.4-37.0 хүртэлх хувиар бага байна.

Сайн дурын даатгалд хамрагдсан малчдын 2020 оны 4-р улиралд өссөн хэдий ч 4-р улиралд нэмэгдэж хамрагдсан малчдын тоо өмнөх оны мөн үеэс 32.4 хувиар буурсан байна.

Сайн дурын даатгалд хамрагдсан хувиараа хөдөлмөр эрхлэгч 2020 оны 12-р сарын байдлаар 21.9 мянга болж, өмнөх оны мөн үеэс 6.1 мянга буюу 21.6 хувиар буурчээ. Мөн 2020 оны 4-р улиралд 0.6 мянган хувиараа хөдөлмөр эрхлэгч сайн дурын даатгалд шинээр хамрагдсан бол өмнөх оны мөн үетэй харьцуулахад 50.5 хувиар буурсан байна. Тоон мэдээллээс харахад COVID-19 цар тахлын улмаас хувиараа хөдөлмөр эрхлэгчдийн үйлдвэрлэл, үйлчилгээ нь зогссон тул сайн дураар даатгалд хамрагдах нь буурсан байх магадлалтай юм.

Ажил хайж байгаа иргэдийн тоо буурсан хэдий ч ажил хайж байгаа гурван иргэн тутмын нэг нь хөдөлмөр эрхэлж байгаа хэдий ч ажлаа солих хүсэлтэй, мөн гурван хүн тутмын нэг нь ажлаас чөлөөлөгдсөн/халагдсан хүмүүс байна. Хөдөлмөр эрхэлж байгаа хэдийн ажлаа солих хүсэлтэй ажил хайгч 4 хүн тутмын гурав нь орлого нь хүрэлцэхгүй байгаа гэсэн шалтгаанаар ажил хайж байна.

Мөн бүртгэлтэй ажилгүй иргэдийг ажил хайж байгаа шалтгаанаар нь авч үзвэл бүртгэлтэй ажилгүй хоёр иргэн тутмын нэг нь ажлаас чөлөөлөгдсөн/халагдсан хүмүүс байна. Ажлаас чөлөөлөгдсөн/халагдсан хүмүүсийн 17.8 хувь нь орон тооны цомхтголд орсон байна.

Улсын онцгой комиссын зүгээс COVID-19 цар тахлын тархалтын байдлаас шалтгаалж хатуу хөл хорио болон өндөржүүлсэн бэлэн байдлын зэрэгт шилжиж аж ахуй нэгж байгууллагуудын үйл ажиллагааг түр хугацаагаар зогсоосон ажлын байрны захиалга, ажил зуучлагдсан иргэдийн тоо буурахад нөлөөлсөн байх магадлалтай юм. Ажлын байрны захиалга, ажилд зуучлагдсан иргэдийн тоог эдийн засгийн үйл ажиллагааны салбараар авч үзэхэд үйл ажиллагааг нь түр хугацаагаар зогсоосон салбаруудад ихээхэн буурсан байна.

**БҮЛЭГ 5.ХАВСРАЛТ ХҮСНЭГТ**

ХҮСНЭГТ 1. ШИМТГЭЛ ТӨЛӨГЧ БАЙГУУЛЛАГЫН ТОО, өсөн нэмэгдэхээр, төрлөөр

Сар	2019 он			2020 он		
	Нийт	Хувийн байгууллага	Төсөвт байгууллага	Нийт	Хувийн байгууллага	Төсөвт байгууллага
I	10 987	9 970	1 017	9 692	8 493	1 199
II	37 560	33 283	4 277	39 687	35 303	4 384
III	42 055	37 355	4 700	42 862	38 286	4 576
IV	43 001	38 466	4 535	44 636	40 069	4 567
V	43 943	39 403	4 540	46 206	41 632	4 574
VI	44 844	40 299	4 545	46 762	42 185	4 577
VII	45 362	40 808	4 554	47 129	42 545	4 584
VIII	45 793	41 237	4 556	47 412	42 830	4 582
IX	46 331	41 767	4 564	47 818	43 225	4 593
X	46 905	42 334	4 571	48 250	43 643	4 607
XI	47 451	42 883	4 568	48 687	44 074	4 613
XII	47 929	43 353	4 576	49 067	44 442	4 625

Мэдээллийн эх үүсвэр: Нийгмийн даатгалын ерөнхий газар

ХҮСНЭГТ 2. АЛБАН ЖУРМЫН ДААТГУУЛАГЧИЙН ТОО, өсөн нэмэгдэхээр, төрлөөр

Сар	2019 он		2020 он		Өсөлт/Бууралт	
	Тухайн сард нэмэгдсэн	Тухайн сард нэмэгдсэн	Тухайн сард нэмэгдсэн	Тухайн сард нэмэгдсэн	Тоо	Хувь
I	150 079	150 079	142 390	142 390	- 7 689	-5.1
II	644 584	494 505	681 644	539 254	37 060	5.7
III	705 243	60 659	723 901	42 257	18 658	2.6
IV	728 484	23 241	747 697	23 796	19 213	2.6
V	766 130	37 646	780 517	32 820	14 387	1.9
VI	801 569	35 439	805 068	24 551	3 499	0.4
VII	832 321	30 752	826 556	21 488	- 5 765	-0.7
VIII	857 533	25 212	849 909	23 353	- 7 624	-0.9
IX	889 767	32 234	878 417	28 508	- 11 350	-1.3
X	923 152	33 385	909 782	31 365	- 13 370	-1.4
XI	956 309	33 157	936 896	27 114	- 19 413	-2.0
XII	982 351	26 042	964 703	27 807	- 17 648	-1.8

Мэдээллийн эх үүсвэр: Нийгмийн даатгалын ерөнхий газар

ХҮСНЭГТ 3. САЙН ДУРЫН ДААТГУУЛАГЧИЙН ТОО, өсөн нэмэгдэхээр, төрлөөр

Сар	2019 он	Тухайн сард нэмэгдсэн	2020 он	Тухайн сард нэмэгдсэн	Өсөлт/Бууралт	
					Тоо	Хувь
I	150 079	150 079	142 390	142 390	- 7 689	-5.1
II	644 584	494 505	681 644	539 254	37 060	5.7
III	705 243	60 659	723 901	42 257	18 658	2.6
IV	728 484	23 241	747 697	23 796	19 213	2.6
V	766 130	37 646	780 517	32 820	14 387	1.9
VI	801 569	35 439	805 068	24 551	3 499	0.4
VII	832 321	30 752	826 556	21 488	- 5 765	-0.7
VIII	857 533	25 212	849 909	23 353	- 7 624	-0.9
IX	889 767	32 234	878 417	28 508	- 11 350	-1.3
X	923 152	33 385	909 782	31 365	- 13 370	-1.4
XI	956 309	33 157	936 896	27 114	- 19 413	-2.0
XII	982 351	26 042	964 703	27 807	- 17 648	-1.8

ХҮСНЭГТ 4. АЖИЛ ХАЙГЧ ИРГЭНИЙ ТОО, сараар

Он сар	Ажил хайгч /сарын эхэнд/		Тайлант хугацаанд нэмэгдсэн иргэн		Тайлант хугацаанд хасагдсан иргэн	Ажилд зуучлагдан	Ажил хайгч /сарын эцэст/	
	Эмэгтэй	Эмэгтэй	Эмэгтэй	Эмэгтэй			Эмэгтэй	Эмэгтэй
2019 I	36 169	19 035	8 129	4 191	9 620	1 554	34 678	18 056
II	34 678	18 056	7 005	3 718	7 705	1 116	33 978	17 734
III	33 978	17 734	8 653	4 451	10 799	1 384	31 832	16 466
IV	31 832	16 466	10 306	5 391	9 164	2 736	32 974	17 100
V	32 974	17 100	11 588	5 328	9 219	3 793	35 343	18 140
VI	35 343	18 140	14 319	7 783	16 335	6 712	33 327	17 255
VII	33 327	17 255	9 546	4 822	9 949	2 013	32 924	17 075
VIII	32 924	17 075	8 506	4 500	10 599	2 132	30 831	16 165
IX	30 831	16 165	11 472	6 357	11 836	3 812	30 467	16 250
X	30 467	16 250	17 570	8 993	13 407	5 540	34 630	18 388
XI	34 630	18 388	15 210	7 451	13 777	5 817	36 063	18 969
XII	36 063	18 969	17 229	8 764	16 248	7 246	37 044	19 016
2020 I	37 044	19 016	10 097	5 256	9 993	1 775	37 148	19 275
II	37 148	19 275	6 648	3 260	8 172	1 131	35 624	18 341
III	35 624	18 341	7 040	3 546	10 879	1 794	31 785	16 285
IV	31 785	16 285	11 627	5 686	10 405	2 777	33 007	16 651
V	33 007	16 651	9 765	4 454	11 658	3 905	31 114	15 648
VI	31 114	15 648	9 257	4 656	10 051	4 937	30 320	15 367
VII	30 320	15 367	8 133	4 101	10 380	2 208	28 073	14 292
VIII	28 073	14 292	7 472	3 886	7 564	1 925	27981	14526
IX	27 981	14 526	7 348	4 099	7 825	2 292	27 504	14 301
X	27504	14301	10654	5518	9457	3143	28701	15086
XI	28701	15086	11602	5779	9381	3681	30922	16081
XII	30922	16081	9169	4610	10139	4036	29952	15390

Мэдээллийн эх үүсвэр: Хөдөлмөр, халамжийн үйлчилгээний ерөнхий газар

## ХҮСНЭГТ 5. АЖИЛ ХАЙГЧ ИРГЭНИЙ ТОО, боловсролын түвшнээр, сарын эцэст

Сар	Бүгд	Боловсролгүй	Бага	Суурь	Бүрэн дүнд	Техникийн болон мэргэжлийн	Тусгай мэргэжлийн дүнд	Дипломын болон бакалаврын дээд	Магистр, доктор
2019 I	34 678	465	779	2 107	17 760	2 113	1 587	9 477	390
II	33 978	461	806	2 097	17 196	2 169	1 549	9 315	385
III	31 832	425	780	1 925	16 067	2 214	1 500	8 539	382
IV	32 974	434	854	2 053	16 663	2 335	1 577	8 680	378
V	35 343	474	931	2 266	18 562	2 349	1 656	8 726	379
VI	33 327	474	879	2 094	17 631	2 219	1 529	8 194	307
VII	32 924	461	855	2 082	17 278	2 231	1 552	8 164	301
VIII	30 831	396	707	1 818	15 741	2 098	1 469	8 296	306
IX	30 467	389	706	1 801	15 713	1 917	1 425	8 163	353
X	34 630	502	744	2 081	18 951	1 946	1 513	8 549	344
XI	36 063	548	722	2 282	20 662	1 888	1 499	8 124	338
XII	37 044	564	742	2 478	22 073	1 943	1 487	7 469	288
2020 I	37 148	560	749	2 528	21 942	2 103	1 534	7 399	333
II	35 624	528	721	2 348	20 787	2 131	1 526	7 266	317
III	31 785	458	668	1 966	17 613	2 029	1 455	7 244	352
IV	33 007	456	714	2 106	18 523	2 107	1 453	7 325	323
V	31 114	432	687	2 048	17 354	1 995	1 416	6 891	291
VI	30 320	469	685	2 037	17 218	2 033	1 323	6 323	232
VII	28 073	412	653	1 943	15 963	1 875	1 227	5 805	195
VIII	27 981	453	645	1 932	15 486	1 907	1 207	6 132	219
IX	27 504	415	571	1 740	14 987	1 757	1 228	6 544	262
X	28 701	482	573	1 760	16 117	1 734	1 189	6 584	262
XI	30 922	478	602	1 816	18 107	1 679	1 169	6 794	277
XII	29 952	456	621	1 908	17 581	1 525	1 107	6 494	260

Мэдээллийн эх үүсвэр: Хөдөлмөр, халамжийн үйлчилгээний ерөнхий газар

ХҮСНЭГТ 6. БҮРТГЭЛТЭЙ АЖИЛГҮЙ ИРГЭНИЙ ТОО, сараар

Он сар	Бүртгэлтэй ажилгүй иргэн /сарын эхэнд/		Тайлант хугацаанд нэмэгдсэн иргэн		Тайлант хугацаанд хасагдсан иргэн		Бүртгэлтэй ажилгүй иргэн /сарын эцэст/	
		Эмэгтэй		Эмэгтэй		Ажилд зуучлагдсан		Эмэгтэй
2019 I	24 964	13 222	5 690	2 956	6 250	1 030	24 404	12 800
II	24 404	12 800	5 143	2 755	5 524	774	24 023	12 653
III	24 023	12 653	5 355	2 795	7 626	897	21 752	11 331
IV	21 752	11 331	6 996	3 708	6 279	1 767	22 469	11 747
V	22 469	11 747	7 242	3 403	6 202	2 330	23 509	12 232
VI	23 509	12 232	9 110	4 929	9 574	3 487	23 045	12 165
VII	23 045	12 165	6 272	3 242	6 903	1 281	22 414	11 918
VIII	22 414	11 918	5 663	3 079	6 751	1 486	21 326	11 408
IX	21 326	11 408	7 281	4 117	8 194	2 439	20 413	11 041
X	20 413	11 041	10 222	5 227	8 719	3 628	21 916	11 746
XI	21 916	11 746	7 917	3 871	8 692	3 380	21 141	11 214
XII	21 141	11 214	10 145	5 391	10 525	4 699	20 761	10 887
2020 I	20 761	10 887	6 285	3 262	6 434	1 115	20 612	10 891
II	20 612	10 891	4 464	2 240	4 433	709	20 643	10 836
III	20 643	10 836	4 418	2 274	5 667	1 117	19 394	10 009
IV	19 394	10 009	7 739	3 853	6 477	1 763	20 656	10 549
V	20 656	10 549	6 092	2 771	6 959	2 277	19 789	10 012
VI	19 789	10 012	5 621	2 838	5 847	2 221	19 563	10 001
VII	19 563	10 001	5 165	2 667	6 681	1 310	18 047	9 289
VIII	18 047	9 289	4 909	2 616	4 666	939	18 290	9 659
IX	18 290	9 659	4 681	2 661	5 142	1 402	17 829	9 446
X	17 829	9 446	6 471	3 414	5 982	1 853	18 318	9 819
XI	18 318	9 819	6 447	3 296	6 178	2 218	18 587	9 881
XII	18 587	9 881	5 798	2 958	6 282	2 336	18 103	9 535

Мэдээллийн эх үүсвэр: Хөдөлмөр, халамжийн үйлчилгээний ерөнхий газар



ХҮСНЭГТ 7. БҮРТГЭЛТЭЙ АЖИЛГҮЙ ИРГЭНИЙ ТОО, боловсролын түвшнээр, сарын эцэст

Сар	Бүгд	Боловсролгүй	Бага	Суурь	Бүрэн дүнд	Техникийн болон мэргэжлийн	Тусгай мэргэжлийн дүнд	Дипломын болон бакалаврын дээд	Магистр, доктор
2019 I	24 404	278	505	1 434	11 713	1 630	1 114	7 456	274
II	24 023	288	546	1 440	11 446	1 654	1 090	7 287	272
III	21 752	274	495	1 239	10 410	1 544	1 025	6 507	258
IV	22 469	284	548	1 322	10 699	1 624	1 086	6 644	262
V	23 509	299	593	1 434	11 652	1 552	1 107	6 619	253
VI	23 045	307	596	1 402	11 513	1 598	1 044	6 375	210
VII	22 414	289	575	1 415	11 051	1 608	1 011	6 263	202
VIII	21 326	251	467	1 226	10 218	1 565	979	6 402	218
IX	20 413	256	473	1 193	9 872	1 388	921	6 080	230
X	21 916	299	479	1 276	10 863	1 393	1 026	6 362	218
XI	21 141	289	461	1 242	10 652	1 313	979	5 989	216
XII	20 761	286	444	1 270	10 981	1 327	946	5 329	178
2020 I	20 612	271	446	1 298	10 822	1 457	958	5 158	202
II	20 643	279	435	1 279	10 895	1 512	983	5 061	199
III	19 394	233	411	1 146	9 708	1 472	959	5 228	237
IV	20 656	253	471	1 293	10 578	1 548	974	5 325	214
V	19 789	247	446	1 319	10 246	1 483	951	4 912	185
VI	19 563	276	454	1 299	10 266	1 544	923	4 644	157
VII	18 047	234	422	1 220	9 396	1 433	873	4 330	139
VIII	18 290	271	428	1 200	9 223	1 451	850	4 710	157
IX	17 829	249	371	1 068	8 843	1 298	873	4 948	179
X	18 318	276	365	1 068	9 392	1 292	823	4 922	180
XI	18 587	246	369	1 062	9 705	1 254	788	4 987	176
XII	18 103	248	396	1 129	9 498	1 139	748	4 784	161

Мэдээллийн эх үүсвэр: Хөдөлмөр, халамжийн үйлчилгээний ерөнхий газар

## ХҮСНЭГТ 8. АЖЛЫН БАЙРНЫ ЗАХИАЛГА, АЖИЛД ЗУУЧЛАГДСАН ИРГЭНИЙ ТОО

Сар	Ажлын байрны захиалга				Ажилд зуучлагдсан иргэн			
	2019 он	Тухайн сард нэмэгдсэн	2020 он	Тухайн сард нэмэгдсэн	2019 он	Тухайн сард нэмэгдсэн	2020 он	Тухайн сард нэмэгдсэн
I	2 224	2 224	2 795	2 795	1 161	1 161	1 398	1 398
II	4 119	1 895	5 098	2 303	2 277	1 116	2 695	1 297
III	6 710	2 591	7 595	2 497	3 661	1 384	4 489	1 794
IV	11 964	5 254	12 055	4 460	6 397	2 736	7 266	2 777
V	17 139	5 175	21 358	9 303	10 191	3 794	11 171	3 905
VI	27 037	9 898	28 036	6 678	16 903	6 712	15 250	4 079
VII	31 327	4 290	31 216	3 180	18 916	2 013	17 458	2 208
VIII	34 402	3 075	39 115	7 899	21 048	2 132	19 381	1 923
IX	39 989	5 587	42 433	3 318	24 860	3 812	21 672	2 291
X	47 190	7 201	47 077	4 644	30 537	5 677	24 815	3 143
XI	55 849	8 659	51 852	4 775	36 436	5 899	28 495	3 680
XII	71 124	15 275	58 022	6 170	44 059	7 623	33 006	4 511

Мэдээллийн эх үүсвэр: Хөдөлмөр, халамжийн үйлчилгээний ерөнхий газар

## ХҮСНЭГТ 9. АЖИЛД ЗУУЧЛАГДСАН ИРГЭНИЙ ТОО, насны бүлгээр

Сар	Бүгд	Насны бүлгээр					
		15-24	25-34	35-44	45-54	55-59	60+
2019 I	1 161	356	423	215	129	34	4
II	2 277	633	853	452	262	68	9
III	3 661	942	1 412	741	444	103	19
IV	6 397	1 542	2 388	1 369	864	191	43
V	10 191	2 348	3 840	2 255	1 385	276	87
VI	16 903	3 917	6 208	3 811	2 295	494	178
VII	18 916	4 371	6 826	4 306	2 621	583	209
VIII	21 048	4 807	7 620	4 810	2 919	649	243
IX	24 860	5 667	8 933	5 651	3 501	776	332
X	30 537	6 903	10 956	6 951	4 319	995	413
XI	36 436	8 192	12 974	8 365	5 234	1 181	490
XII	44 059	10 588	15 153	9 935	6 314	1 437	632
2020 I	1 398	337	506	306	190	45	14
II	2 695	629	1 010	576	361	87	32
III	4 489	911	1 632	1 031	674	157	84
IV	7 266	1 416	2 521	1 722	1 177	294	136
V	11 171	2 223	3 642	2 685	1 864	506	251
VI	15 250	3 368	4 836	3 593	2 437	685	331
VII	17 458	3 907	5 491	4 034	2 787	789	450
VIII	19 381	4 242	6 016	4 561	3 171	874	517
IX	21 672	4 739	6 775	5 112	3 528	962	556
X	24 815	5 616	7 778	5 767	3 976	1 073	605
XI	28 495	6 377	8 952	6 688	4 576	1 214	688
XII	33 006	7 163	10 511	7 857	5 291	1 385	799

Мэдээллийн эх үүсвэр: Хөдөлмөр, халамжийн үйлчилгээний ерөнхий газар

ХҮСНЭГТ 10. АЖЛЫН БАЙРНЫ ЗАХИАЛГА, ажил мэргэжлийн ангиллаар, сарын эцэст

Сар	Бүгд	Менежер	Мэргэжилтэн	Техникч болон Туслах /дэд мэргэжилтэн	Контор, үйлчилгээний ажилтан	Худалдаа, үйлчилгээний ажилтан	ХАА, ой, загас агнуурын ажилтан	Үйлдвэрлэл, барилга, гар урлал, холбогдох ажил	Суурин төхөөрөмж, машин механизмын операторч,	Энгийн ажил, мэргэжил	Зэвсэгт хүчний ажил, мэргэжил
2019 I	2 224	109	402	230	141	779	12	247	86	207	11
II	4 119	193	737	397	225	1 073	51	525	275	614	29
III	6 710	399	1 137	585	425	1 541	122	1 058	427	970	46
IV	11 964	555	1 843	1 165	772	2 200	213	1 811	938	2 376	91
V	17 139	695	2 564	1 536	1 017	2 792	381	2 501	1 337	4 178	138
VI	27 037	872	3 800	2 858	3 550	3 583	826	3 736	2 143	5 463	206
VII	31 327	1 215	4 583	3 154	3 687	3 938	1 039	4 465	2 386	6 606	254
VIII	34 402	1 345	5 238	3 448	3 896	4 344	1 119	4 985	2 560	7 193	274
IX	39 989	1 447	6 370	3 760	4 216	4 977	2 252	5 662	2 832	8 181	292
X	47 190	1 613	7 902	4 518	4 492	5 941	2 567	6 619	3 324	9 875	339
XI	55 849	1 935	9 687	5 194	4 762	7 064	2 722	7 928	4 984	11 121	452
XII	71 124	2 422	10 964	6 508	6 955	10 405	2 973	9 809	5 565	15 024	499
2020 I	2 795	141	691	280	110	418	50	304	275	403	123
II	5 098	215	1 239	455	201	755	85	754	430	822	142
III	7 595	297	1 736	652	348	1 088	239	1 057	574	1 427	177
IV	12 055	439	2 663	875	435	1 788	397	1 813	903	2 496	246
V	21 358	799	4 043	1 457	999	3 534	646	3 391	1 663	4 370	456
VI	28 036	994	5 467	1 969	1 548	4 326	878	4 838	1 909	5 643	464
VII	31 216	1 116	5 828	2 133	1 824	4 683	1 131	5 550	2 030	6 425	496
VIII	39 115	1 509	6 484	2 736	2 177	6 585	2 020	6 442	2 217	8 355	590
IX	42 433	1 600	7 402	3 091	2 311	7 061	2 125	6 912	2 364	8 958	609
X	47 077	1 736	8 456	3 388	2 707	7 669	2 436	7 270	3 045	9 738	632
XI	51 852	1 884	10 149	3 647	2 888	7 973	2 845	7 943	3 430	10 349	744
XII	58 022	2 248	11 755	4 093	3 226	8 466	3 268	8 616	4 074	11 263	1 013

Мэдээллийн эх үүсвэр: Хөдөлмөр, халамжийн үйлчилгээний ерөнхий газар

ХҮСНЭГТ 11. АЖИЛД ЗУУЧЛАГДСАН ИРГЭНИЙ ТОО, ажил мэргэжлийн ангиллаар, сарын эцэст

Сар	Бүгд	Менежер	Мэргэжилтэн	Техникч болон туслах /дэд мэргэжилтэн	Контор, үйлчилгээний ажилтан	Худалдаа, үйлчилгээний ажилтан	ХАА, ой, загас агнуурын ажилтан	Үйлдвэрлэл, барилга, гар урлал, холбогдох ажил	Суурин төхөөрөмж, машин механизмын операторч,	Энгийн ажил, мэргэжил	Зэвсэгт хүчний ажил, мэргэжил
2019 I	1 161	47	253	103	151	253	12	142	65	130	5
II	2 277	81	467	205	200	456	50	289	199	311	19
III	3 661	156	825	303	289	673	101	503	296	492	23
IV	6 397	251	1 273	551	525	981	157	884	445	1 291	39
V	10 191	344	2 024	813	658	1 408	277	1 372	701	2 502	92
VI	16 903	446	3 114	1 418	2 407	2 103	642	2 212	1 027	3 404	130
VII	18 916	488	3 384	1 551	2 471	2 200	805	2 609	1 166	4 104	138
VIII	21 048	561	3 676	1 873	2 563	2 401	862	3 132	1 291	4 536	153
IX	24 860	624	4 546	2 270	2 833	2 721	1 538	3 529	1 473	5 158	168
X	30 537	723	5 706	2 789	3 034	3 495	1 923	4 328	1 822	6 505	212
XI	36 436	933	6 833	3 321	3 290	4 360	2 074	5 229	2 558	7 518	320
XII	44 059	1 221	7 980	3 847	4 087	5 371	2 279	6 505	2 965	9 441	363
2020 I	1 398	43	278	127	53	188	23	181	143	255	107
II	2 695	112	605	246	102	388	52	308	248	523	111
III	4 489	193	954	408	183	624	195	494	368	948	122
IV	7 266	293	1 488	598	264	1 023	278	961	609	1 601	151
V	11 171	437	2 107	872	501	1 468	474	1 667	825	2 650	170
VI	15 250	529	3 022	1 107	896	1 881	688	2 428	944	3 658	97
VII	17 458	634	3 276	1 225	1 274	2 067	878	2 798	1 057	4 140	109
VIII	19 381	721	3 517	1 289	1 340	2 242	1 490	3 242	1 121	4 300	119
IX	21 672	810	4 221	1 516	1 436	2 506	1 606	3 589	1 226	4 633	129
X	24 815	900	5 017	1 709	1 573	2 857	1 840	3 812	1 628	5 338	141
XI	28 495	1 000	6 174	1 889	1 739	3 150	2 228	4 357	1 868	5 861	229
XII	33 006	1 207	7 634	2 164	2 082	3 551	2 521	4 872	2 166	6 485	324

Мэдээллийн эх үүсвэр: Хөдөлмөр, халамжийн үйлчилгээний ерөнхий газар