



МОНГОЛ УЛСЫН  
ЗАСГИЙН ГАЗАР

ГЭР БҮЛ, ХӨДӨЛМӨР,  
НИЙГМИЙН ХАМГААЛЛЫН ЯАМ



ХӨДӨЛМӨР, НИЙГМИЙН ХАМГААЛЛЫН  
СУРГАЛТ, ҮНЭЛГЭЭ, СУДАЛГААНЫ  
ИНСТИТУТ

# ХӨДӨЛМӨРИЙН ЗАХ ЗЭЭЛИЙН ЭРЭЛТИЙН БАРОМЕТРИЙН СУДАЛГАА 2024

ХӨДӨЛМӨР, НИЙГМИЙН  
ХАМГААЛЛЫН СУРГАЛТ, ҮНЭЛГЭЭ,  
СУДАЛГААНЫ ИНСТИТУТ

# **ХӨДӨЛМӨРИЙН ЗАХ ЗЭЭЛИЙН БАРОМЕТРИЙН СУДАЛГАА 2024**

УЛААНБААТАР ХОТ  
2024 ОН



Судалгааг гүйцэтгэсэн: Хөдөлмөр, нийгмийн хамгааллын сургалт, үнэлгээ, судалгааны институтийн Хөдөлмөр эрхлэлтийн бодлогын судалгааны сектор

Судалгааг гүйцэтгэсэн багийн гишүүд:

М. Батгэрэл	ХНХСҮСИ-ийн захирал
Х. Болдмандал	ХНХСҮСИ-ийн Судалгааны газрын дарга
Н. Жаргалсайхан	ХЭБСС-ын эрхлэгч
Г.Мягмардулам	ХЭБСС-ын эрдэм шинжилгээний ахлах ажилтан
М.Ган-Эрдэнэ	ХЭБСС-ын эрдэм шинжилгээний ажилтан
У.Мөнхзаяа	ХЭБСС-ын эрдэм шинжилгээний ажилтан
Г.Хулан	ХЭБСС-ын эрдэм шинжилгээний ажилтан
Э.Даваадулам	ХЭБСС-ын эрдэм шинжилгээний ажилтан
Б.Халиунаа	МТА-ны эрдэм шинжилгээний ажилтан

Хэвлэлийн эх бэлтгэсэн:

Б.Хос-Эрдэнэ	Мэдээллийн технологийн албаны мэргэжилтэн
--------------	---

Хаяг: Монгол Улс, Улаанбаатар хот, Сүхбаатар дүүрэг, Нарны зам, 55-р байр 2 давхар 3 тоот Утас: 77111331, 77121286

Вэб хуудас: <https://www.gov.mn/mn/organization/TARILSP>

## АГУУЛГА

ӨМНӨХ ҮГ .....	4
ХҮСНЭГТИЙН ЖАГСААЛТ .....	5
ЗУРГИЙН ЖАГСААЛТ .....	6
ТОВЧИЛСОН ҮГИЙН ЖАГСААЛТ .....	7
ОЙЛГОЛТ, ТОДОРХОЙЛОЛТ .....	8
СУДАЛГААНЫ ХУРААНГУЙ .....	13
БҮЛЭГ 1. АЖИЛ ОЛГОГЧ, АЖИЛЛАГЧДЫН МЭДЭЭЛЭЛ .....	17
1.1. Судалгаанд хамрагдсан аж ахуйн нэгж байгууллага .....	18
1.2. Ажиллагчид .....	20
1.3. Ажиллах хүчний шилжилт хөдөлгөөн .....	28
БҮЛЭГ 2. АЖИЛЛАХ ХҮЧНИЙ ЭРЭЛТ, ХОМСДОЛ .....	37
2.1. Хөдөлмөрийн зах зээлийн ажиллах хүчний эрэлт .....	38
2.2. Ажиллах хүчний цомхотгол .....	57
2.3. Ажиллах хүчний хомсдол .....	57
2.4. Судалгааны үр дүнгийн харьцуулалт .....	62
ДҮГНЭЛТ .....	70
САНАЛ, ЗӨВЛӨМЖ .....	72
СУДАЛГААНЫ АРГА ЗҮЙ, ЗОХИОН БАЙГУУЛАЛТ .....	73
1. Судалгааны түүвэр, хамрах хүрээ .....	75
2. Судалгааны мэдээлэл цуглуулалт, боловсруулалт .....	77
ХАВСРАЛТ .....	78

## ӨМНӨХ ҮГ

Улс орны эдийн засгийн үйл ажиллагаа, хөдөлмөрийн зах зээлд чухал нөлөө үзүүлдэг хүчин зүйлийн нэг бол ажиллах хүчний богино хугацааны эрэлт юм. Иймд богино хугацааны эрэлтийг тодорхойлох зорилго бүхий “Хөдөлмөрийн зах зээлийн эрэлтийн барометрийн судалгаа”-г гүйцэтгэн үр дүнг танилцуулж байна.

Энэхүү судалгаа нь олон улсын арга аргачлалын дагуу хийгддэг бөгөөд Монгол Улсын 21 аймаг, Улаанбаатар хотын 9 дүүрэгт идэвхтэй үйл ажиллагаа эрхэлж байгаа аж ахуйн нэгж, ажил олгогчдоос түүвэрлэн хамруулж судалгааны үр дүнг боловсрууллаа.

Тус судалгааны үр дүнгээр улсын хэмжээнд 2025 оны ажиллах хүчний эрэлт, өнгөрсөн жилийн ажил мэргэжлийн хомсдолыг эдийн засгийн үйл ажиллагааны салбар, бүс нутаг, ажил мэргэжил зэрэг үзүүлэлтүүдээр тодорхойлон гаргадаг.

Судалгааны үр дүнгийн мэдээлэл нь салбарын бодлогод төдийгүй эрдэмтэн, судлаачид, энэ чиглэлийн эрдэм шинжилгээ, судалгааны байгууллага, олон нийтэд ач холбогдол бүхий мэдээлэл болдог билээ.

Та бүхэн судалгааны үр дүнтэй танилцан, өөрсдийн үйл ажиллагаандаа ашиглахын зэрэгцээ судалгааны арга, аргачлал, судалгаатай холбоотой асуудлаар санал хүсэлтээ бидэнд илгээж, хамтран ажиллахыг хүсье.

ЗАХИРАЛ



М. БАТГЭРЭЛ

## ХҮСНЭГТИЙН ЖАГСААЛТ

Хүснэгт 1. Судалгаанд хамрагдсан ААНБ-ын тоо, эдийн засгийн үйл ажиллагааны үндсэн салбар, үйл ажиллагааны хэлбэрээр...	19
Хүснэгт 2. Судалгаанд хамрагдсан ААНБ-ын ажиллагчдын тоо, эдийн засгийн үйл ажиллагааны үндсэн салбараар.....	21
Хүснэгт 3. Хөдөлмөр эрхлэлтийн өөрчлөлт, /мян. хүн/.....	22
Хүснэгт 4. Ажиллагчид, ажил мэргэжлийн ангиллын үндсэн бүлгээр, /тоо, хувь/.....	25
Хүснэгт 5. Байнгын ажиллагчид, салбар, ажил мэргэжлийн үндсэн бүлгээр, /хувь/.....	27
Хүснэгт 6. Шинэ ажиллагчид, эдийн засгийн үйл ажиллагааны салбарын ангиллаар.....	29
Хүснэгт 7. Шинэ ажиллагчдын эзлэх хувь, ажил мэргэжлийн үндсэн бүлгээр.....	31
Хүснэгт 8. Халагдсан ажиллагчид, эдийн засгийн үйл ажиллагааны салбарын ангиллаар.....	33
Хүснэгт 9. 2025 оны ажиллах хүчний эрэлт, салбар, хугацаагаар.....	44
Хүснэгт 10. Ажиллах хүчний эрэлт, ажлын байрны хэлбэр, салбараар...	50
Хүснэгт 11. Ажиллах хүчний эрэлт, салбараар, ажлын байрны төрлөөр..	52
Хүснэгт 12. Ажиллах хүчний эрэлт, ажил мэргэжлийн ангиллын үндсэн бүлэг, /хувь/.....	55
Хүснэгт 13. Эрэлттэй 20 ажил мэргэжил, /хувь/.....	56
Хүснэгт 14. Ажиллах хүчний хомсдол, бүсээр, хүйсээр.....	58
Хүснэгт 15. Ажиллах хүчний хомсдол, эдийн засгийн үйл ажиллагааны салбараар.....	59
Хүснэгт 16. Ажиллах хүчний хомсдол, ажил мэргэжлийн ангиллын үндсэн бүлгээр, /хувь/.....	60
Хүснэгт 17. Хомсдолтой 20 ажил мэргэжил, дүнд эзлэх хувь.....	61
Хүснэгт 18. Эрэлттэй ажил мэргэжил, оноор.....	66
Хүснэгт 19. Хомсдолтой ажил мэргэжил, оноор.....	68

## ЗУРГИЙН ЖАГСААЛТ

Зураг 1. Судалгаанд хамрагдсан аж ахуйн нэгж байгууллага, хувь.....	18
Зураг 2. Судалгаанд хамрагдсан ААНБ-ын хувь, үйл ажиллагааны хэлбэр, байршлаар.....	20
Зураг 3. Ажиллагчдын эзлэх хувь, ажлын байрны хэлбэр, хүйсээр.....	23
Зураг 4. Байнгын ажиллагчдын боловсролын түвшин, /хувь/.....	24
Зураг 5. Байнгын ажиллагчид, насны бүлгээр /хувь/.....	24
Зураг 6. Сүүлийн 12 сард ажлаас гарсан ажиллагчдын хувь, байршлаар.....	34
Зураг 7. 2024 онд ААНБ-ууд шинээр ажилтан авах эсэх, бүсээр, /хувь/.....	39
Зураг 8. 2025 оны ажиллах хүчний эрэлт, салбарын ангилалаар.....	40
Зураг 9. Ажиллагчдын тоо болон ажиллах хүчний эрэлт, салбарын ангиллаар, /мян.хүн/.....	42
Зураг 10. 2025 оны эхний 6 сарын ажиллах хүчний эрэлт, эдийн засгийн үйл ажиллагааны салбарын ангилал, /хувь/.....	43
Зураг 11. 2025 оны сүүлийн 6 сарын ажиллах хүчний эрэлт, ЭЗҮА-ны салбарын ангилал, /хувь/.....	45
Зураг 12. 2025 оны ажиллах хүчний эрэлт, бүсээр, /хувь/.....	46
Зураг 13. Ажиллах хүчний эрэлт, ААНБ-ын өмчийн хэлбэр, ажлын байрны хэлбэрээр.....	48
Зураг 14. Ажиллах хүчний эрэлт, ААНБ-ын ажиллагчдын тооны бүлгээр, /хувь/.....	48
Зураг 15. Ажиллах хүчний эрэлтийн эзлэх хувь, ажлын байрны төрөл, өмчийн хэлбэрээр.....	53
Зураг 16. Сул ажлын байр бий болсон шалтгаан, /хувь/.....	54
Зураг 17. Шаардлагатай мэргэжилтэй ажилтан олдоогүйгээс ажилтан авч чадаагүй байдал, бүсээр, /хувь/.....	58
Зураг 18. Ажиллах хүчний эрэлт, /мян.хүн/ 2016-2025 он.....	62
Зураг 19. Ажиллах хүчний эрэлт, тэргүүлэх салбараар, /мян.хүн/.....	63
Зураг 20. Ажиллах хүчний эрэлт, бүс нутгаар, /мян.хүн/.....	64
Зураг 21. Ажиллах хүчний эрэлт, ажлын байрны хэлбэрээр, /хувь/.....	64
Зураг 22. Ажиллах хүчний эрэлт, ажлын байрны төрлөөр, /хувь/.....	65
Зураг 23. Ажиллах хүчний хомсдол, /мян. хүн/ 2015-2024 он.....	67

## ТОВЧИЛСОН ҮГИЙН ЖАГСААЛТ

ҮСХ	Үндэсний статистикийн хороо
ХНХСҮСИ	Хөдөлмөр, нийгмийн хамгааллын сургалт, үнэлгээ, судалгааны институт
ХХҮЕГ	Хөдөлмөр, халамжийн үйлчилгээний ерөнхий газар
ААНБ	Аж ахуйн нэгж, байгууллага
БРС	Бизнес регистрийн сан
ХАА	Хөдөө аж ахуй
ISIC	Эдийн засгийн бүх төрлийн үйл ажиллагааны салбар
ҮАМАТ	Үндэсний ажил мэргэжлийн ангилал ба тодорхойлолт
ISCO	Мэргэжлийн ангиллын олон улсын стандарт
ХЗЗ	Хөдөлмөрийн зах зээл
ЕБС	Ерөнхий боловсролын сургууль
САPI	Computer-assisted personal interview
CATI	Computer Assisted telephone interview
PAPI	Pen-and-Paper Personal Interview
CAWI	Computer Assisted Web Interview



## ОЙЛГОЛТ, ТОДОРХОЙЛОЛТ

### **Эдийн засгийн үйл ажиллагаа**

Зах зээлд зориулж үйлдвэрлэсэн бараа, үйлчилгээ юм. Өөрөөр хэлбэл, үндэсний тооцооны системийн хүрээнд бүтээгдэхүүн, үйлчилгээг зах зээлд худалдах, солилцох эсвэл өөрийн хэрэглээндээ зориулан өрхөд үйлдвэрлэж байгаа бүтээгдэхүүн үйлдвэрлэлийг хамруулна. Харин өөрийн хэрэглээндээ зориулсан үйлчилгээ болон бусдын хэрэгцээнд зориулсан сайн дурын үйлчилгээг хамруулахгүй.

### **Хөдөлмөрийн насны хүн ам**

Хөдөлмөрийн насны хүн ам гэж 15 ба түүнээс дээш насны хүн амыг хэлнэ. Хөдөлмөрийн насны хүн амыг ажиллах хүч болон ажиллах хүчнээс гадуурх хүн ам гэж ангилна (*заалт 15, 65, ХСОУ-ын 19-р бага хурлын тогтоол-1*).

### **Ажиллах хүч**

Тухайн хугацаанд зөвхөн хөдөлмөр эрхлэлтийн ажлын хэлбэрийн хүрээнд, цалин хөлс, орлого олох зорилгоор бусдын хэрэглээнд зориулан бүтээгдэхүүн үйлдвэрлэх, үйлчилгээ үзүүлэхэд хүч хөдөлмөрөө нийлүүлж байгаа ажиллагчид болон нийлүүлэхэд бэлэн байгаа ажилгүй хүн юм (*заалт 11, 16, ХСОУ-ын 19-р бага хурлын тогтоол-1*).

### **Ажиллах хүчнээс гадуурх хүн ам**

Сургуульд суралцаж байгаа, гэрийн ажилтай, өндөр настан, өндөр насны тэтгэвэр тогтоолгосон, хөгжлийн бэрхшээлтэй болон ажил хайх итгэл алдарсан зэрэг шалтгаанаар тухайн хугацаанд ажиллах хүчинд хамаарахгүй хөдөлмөрийн насны хүн амыг ойлгоно. Ажиллах хүчнээс гадуурх хүн амаас **боломжит ажиллах хүчин** (тодорхойлолт 2.16.3)-ийг тодорхойлно. Мөн ажиллах хүч болон боломжит ажиллах хүч хоёрын нийлбэрээр **өргөтгөсөн ажиллах хүч** илэрхийлэгдэнэ (*заалт 16, 55, ХСОУ-ын 19-р бага хурлын тогтоол-1*).

### **Хөдөлмөрийн дутуу ашиглалт**

Хөдөлмөрийн нийлүүлэлт болон эрэлтийн зөрүү буюу хөдөлмөрийн насны хүн амын хөдөлмөр эрхлэлтийн хэрэгцээ хангагдахгүй байхыг ойлгоно (*заалт 40, 42, ХСОУ-ын 19-р бага хурлын тогтоол*). Хөдөлмөрийн дутуу ашиглалтыг дараах үзүүлэлтээр хэмжинэ.

### **Хөдөлмөр эрхлэлт**

Цалин хөлс, орлого олох зорилгоор бусдын хэрэглээнд зориулан бүтээгдэхүүн үйлдвэрлэх, үйлчилгээ үзүүлэх үйл ажиллагаа юм. Хөдөлмөр эрхлэлт гэсэн ажлын хэлбэр нь ажиллах хүчний статистикийн хамрах хүрээг тогтооно (*заалт 7b, 11, ХСОУ-ын 19-р бага хурлын тогтоол-1*).

### **Ажиллах хүчний эрэлт**

Ажил олгогчид хэрэгцээтэй хөдөлмөрийн үйлчилгээний хэмжээг;

### **Аж ахуйн нэгж**

Улсын бүртгэлд бүртгэгдэж, аж ахуйн үйл ажиллагаа эрхэлж байгаа компани, нөхөрлөл, хоршоо, төрийн болон орон нутгийн өмчит аж ахуйн тооцоотой үйлдвэрийн газар, тэдгээртэй адилтгах орлогын албан татвар төлөх үүрэг бүхий хуулийн этгээд, хуулийн этгээдийн эрхгүй этгээд болон үндсэн үйл ажиллагаа нь ашгийн бус боловч бараа борлуулах, ажил гүйцэтгэх, үйлчилгээ үзүүлж орлого олсон дотоод, гадаадын хуулийн этгээдийг;

### **Ажлын байр**

Иргэн, ажилтны гүйцэтгэх ажил үүрэгтэйгээ холбоотойгоор хүрэлцэн очих ёстой ажил олгогчийн шууд ба шууд бус хяналтын дор ажил гүйцэтгэх бүх байрыг;

### **Ажиллагч**

Цалин хөлс, орлого олох зорилгоор эдийн засгийн үйл ажиллагаанд оролцож, хөдөлмөр эрхлэлтийн аль нэг статуст хамрагдаж буй иргэнийг хэлнэ. Цалин хөлс, орлого олох зорилгоор эдийн засгийн үйл ажиллагаанд сүүлийн долоо хоногт нэгээс дээш цагаар оролцсон бол ажиллагч гэж үзнэ.

### **Ажлын байран дээрх дадлага, туршлага, ур чадвар эзэмших**

Тодорхой мэргэшил, мэргэжлийн үнэмлэх олгодог эсэхээс үл хамааран уламжлалт арга хэлбэрээр, албан болон албан бус хэлбэрээр ажлын 8 байран дээрээ туршлага, ур чадвараа дээшлүүлэхийг ойлгоно (*заалт 33e, ХСОУ-ын 19-р бага хурлын тогтоол-1*).

### **Ажил олгогч**

Эдийн засгийн үйл ажиллагаатай холбоотой шийдвэрийг бие даан гаргаж, үйлдвэрлэсэн бүтээгдэхүүн, үйлчилгээнээс олсон ашиг буюу ашиг олох боломжоос шууд хамаарах бизнестээ урт хугацаагаар нэг буюу түүнээс дээш ажилтныг хөдөлмөрийн болон бусад гэрээ, тохиролцооны үндсэн дээр авч ажиллуулж буй эзэн, байгууллагын удирдлагыг;

### **Ажил хайгч**

Ажилгүй эсхүл ажилтай боловч ажлын нөхцөлөө сайжруулах, нэмэлт орлого олох зорилгоор ажил хайж байгаа иргэнийг;

### **Байнгын ажлын байр**

Ажил олгогчийн заасан ажлын байранд, тогтоосон горимын дагуу түүнээс олгосон хөдөлмөрийн багаж хэрэгслээр, ажил олгогч, эсхүл түүний төлөөлөгчийн удирдлагын дор баталсан норм, үнэлгээ, сүлжээгээр цалин хөлс авч, ажлын өдөр, ээлжийн давтамжтайгаар гүйцэтгэх ажил үүргийг;

### **Байнгын ажилтан**

Байнгын ажлын байранд ажиллах албан ёсны гэрээтэй бөгөөд ажил олгогч нь татвар болон нийгмийн даатгалын шимтгэлийг хариуцан төлдөг, хөдөлмөрийн харилцаа нь хөдөлмөрийн тухай болон төрийн албаны тухай хууль тогтоомжоор зохицуулагддаг иргэнийг;

### **Түр ажлын байр**

Хөдөлмөрийн харилцаа нь хөдөлмөрийн болон иргэний хуулиар зохицуулагддаг тодорхой ажил, үйлчилгээг хөдөлмөрийн ба хөлсөөр ажиллах, ажил гүйцэтгэх гэрээг үйл ажиллагааны онцлогоос хамааран зургаан сар хүртэлх хугацаагаар байгуулж, тодорхой нэг ажил үүргийг гүйцэтгэснээр дуусгавар болдог, байнгын давтамжгүй, тохиолдлын шинж чанартай ажил үүрэг, албан тушаалыг;

### **Түр ажилтан**

Хөдөлмөрийн харилцаа нь хөдөлмөрийн болон иргэний хуулиар зохицуулагддаг тодорхой ажил, үйлчилгээг хөдөлмөрийн ба хөлсөөр ажиллах, ажил гүйцэтгэх гэрээг үйл ажиллагааны онцлогоос хамааран зургаан сар хүртэлх хугацаагаар байгуулж, цалин хөлс, орлого олдог, эдийн засгийн идэвхтэй хүн амд хамаарах, татвар, нийгмийн даатгалын шимтгэлийг өөрөө бие даан хариуцаж төлдөг иргэнийг;

### **Улирлын ажлын байр**

Улирлын чанартай байнгын ажлын байранд ажиллах албан ёсны гэрээтэй бөгөөд ажил олгогч нь татвар болон нийгмийн даатгалын шимтгэлийг хариуцан төлдөг, хөдөлмөрийн харилцаа нь Хөдөлмөрийн тухай болон бусад холбогдох хууль тогтоомжоор зохицуулагддаг ажил, үүрэг, албан тушаалыг;

### **Улирлын ажилтан**

Улирлын чанартай байнгын ажлын байранд ажиллах албан ёсны гэрээтэй бөгөөд ажил олгогч нь татвар болон нийгмийн даатгалын шимтгэлийг хариуцан төлдөг, хөдөлмөрийн харилцаа нь Хөдөлмөрийн тухай болон бусад холбогдох хууль тогтоомжоор зохицуулагддаг иргэнийг;

### **Шинэ ажлын байр**

Эдийн засгийн үйл ажиллагааны хүрээнд үйлдвэрлэл, үйлчилгээг бий болгох болон өргөтгөх замаар албан ба албан бус салбарт шинээр бий болсон ажил, үүрэг, албан тушаалыг;

### **Бүртгэлтэй ажилгүй хүн**

Өнгөрсөн долоо хоногт буюу түүнээс өмнө ямар нэг шалтгаанаар ажилгүй болсон эсвэл халагдсан, халагдсан тушаалаа бичгээр авч ажил зуучлагчийн газар бүртгүүлсэн ажил идэвхтэй хайж байгаа ажилд ороход бэлэн хүнийг;

### **Төрийн өмчит хуулийн этгээдийн ойлголт**

Төр чиг үүргээ хэрэгжүүлэх болон нийгмийн хэрэгцээг хангах зорилгоор төр өөрийн өмчөөр дангаараа байгуулсан хуулийн этгээдийг;

### **Гадаад улсын хөрөнгө оруулалттай**

Монгол Улсын хууль тогтоомжийн дагуу байгуулагдсан, өөрийн хөрөнгө нь 100 мянган америк доллар буюу түүнтэй тэнцэх төгрөгөөс дээш, түүний 25-аас доошгүй хувь нь гадаадын хөрөнгө оруулагчийн хувь хөрөнгөөс бүрдсэн аж ахуйн нэгжийг;

### **Өөрийн хүсэлтээр халагдсан**

Хууль болон хөдөлмөрийн гэрээнд өөрөөр заагаагүй бол ажилтан хөдөлмөрийн гэрээ цуцлах тухай өргөдлөө ажил олгогчид өгсөн өдрөөс хойш 30 хоног өнгөрмөгц ажлын байраа орхих эрхтэй, энэ тохиолдолд хөдөлмөрийн гэрээ цуцлагдсанд тооцно.

### **Мэргэжилтэй ажилтан**

Тодорхой ажил эрхлэх, мэдлэг ба зохих ур чадварыг зориулалтын сургалтаар олж авсан, эсвэл эрх бүхий байгууллагаас баталгаажуулсан мэргэжилтэй хүнийг гэж тус тус ойлгоно.

## СУДАЛГААНЫ ХУРААНГУЙ

Хөдөлмөрийн зах зээлийн эрэлтийн барометрийн судалгаа нь Монгол Улсын хөдөлмөрийн зах зээлийн богино хугацааны ажиллах хүчний эрэлтийг тодорхойлон бодлого боловсруулагч, шийдвэр гаргагчдыг шаардлагатай мэдээллээр хангах, судлаач, мэдээллийн хэрэглэгчдийг ажиллах хүчний эрэлтийн дунд хугацааны болон хэтийн тооцоололд ашиглагдахуйц мэдээллийг бүрдүүлдгээрээ ач холбогдолтой юм.

Энэ удаагийн хөдөлмөрийн зах зээлийн эрэлтийн барометрийн судалгаагаар Улаанбаатар хотын 9 дүүрэг, 21 аймгийн аж ахуйн нэгж, байгууллагыг түүвэрлэн хамруулж, үр дүнг түүврийн эх олонлогт тархаан тооцож, 2025 оны ажиллах хүчний эрэлтийг тодорхойллоо. Судалгааны түүврийн 71.4 хувийг Улаанбаатар хот, 28.6 хувийг 21 аймгаас оролцууллаа.

### **Ажиллах хүчний нийт эрэлт**

Судалгааны үр дүнгээр улсын хэмжээнд 2025 онд нийт 83.7 мянган ажлын байранд ажилтан авах хэрэгцээ бий болох бөгөөд энэ нь өмнөх оны мөн дүнгээс буурах төлөвтэй байна.

Ажиллах хүчний эрэлт нь 2025 онд хамгийн их байх салбар нь бөөний болон жижиглэн худалдаа, барилга, боловсруулах үйлдвэрлэлийн салбар болж байна. Бөөний болон жижиглэн худалдааны салбарт жилийн нийт эрэлтийн 37.2 хувь буюу 31.1 мянган ажиллах хүчний эрэлт, барилгын салбарт 15.0 хувь буюу 12.5 мянга нь, боловсруулах үйлдвэрлэлийн салбарт 7.7 мянга буюу нийт эрэлтийн 9.2 хувь бий болох төлөвтэй байна. Барилга болон боловсруулах үйлдвэрлэлийн салбарын ажиллах хүчний эрэлт өмнөхөөс буурах төлөвтэй бөгөөд харин бөөний болон жижиглэн худалдааны салбарын ажиллах хүчний эрэлт өсөх төлөвтэй байна.

Энэ оны /2025/ хөдөлмөрийн зах зээлд бий болох хүлээгдэж буй ажиллах хүчний нийт эрэлтийн 60.2 хувь буюу 50.4 мянга нь Улаанбаатар хотод, 39.8 хувь нь орон нутагт бий болох төлөвтэй бөгөөд үүний 49.0 хувь нь шинэ ажлын байр байна. Орон нутгийн ажиллах хүчний эрэлтэд голлох хувийг эзэлж буй 3 салбарын эрэлт мөн гол нөлөөг үзүүлж байна. Тухайлбал, бөөний болон жижиглэн худалдааны салбарт орон нутгийн ажиллах хүчний эрэлтийн 35.1 хувь, барилгын салбарт 20.2 хувь, боловсруулах үйлдвэрлэлийн салбарт 8.6 хувь нь тус тус бий болох төлөвтэй байна.

Энэ удаад худалдаа үйлчилгээний ажилтан, хөдөө аж ахуй, ой, загас агнуурын ажилтан, контор үйлчилгээний ажилтан бүлэгт хамаарах ажил мэргэжлийн эрэлт өсөх бөгөөд менежер бүлгийн ажиллагчдын эрэлтэд эзлэх хувийн жин 9.1 пункт, суурин төхөөрөмж, машин механизмын операторч, угсрагч бүлгийн ажиллагчдын эрэлт 4.9 пунктээр тус тус өсөх үр дүн гарчээ. Гэвч тусгайлсан мэргэжил, боловсрол, ур чадвар шаардахгүй энгийн ажил мэргэжлийн багагүй хувийг эзэлдэг хэвээр байна. Тухайлбал, ажиллах хүчний нийт эрэлтийн 11.0 хувийг үйлдвэрлэл, аж ахуйн туслах ажилтан, 2.1 хувийг дэлгүүрийн туслах ажилтан, 1.2 хувийг барилгын туслах ажилтан, 1.9 хувийг цэвэрлэгч, үйлчлэгч зэрэг ажил мэргэжлүүд эзэлж байна. Түүнчлэн мэргэжлийн боловсролын хүрээнд бэлтгэгддэг жолооч, операторч, оёдолчин, барилга угсралтын мужаан, тогооч, зөөгч, гагнуурчин, засалчин, шаварчин зэрэг ажил мэргэжлийн эрэлт их байгаа бол дээд боловсролын хувьд нягтлан бодогч, менежерүүд, барилгын инженер, цахилгааны инженер зэрэг ажил мэргэжлүүд эрэлттэй ажил мэргэжлийн хүрээнд нэрлэгдэж байна. Энэ жилийн хувьд удирдах буюу менежер түвшний ажил мэргэжилтэй ажиллах хүчний эрэлт нэмэгдэх үр дүн гарсан.

#### **Ажиллах хүчний шилжилт хөдөлгөөн**

Сүүлийн 12 сарын хугацаанд аж ахуйн нэгжүүдийн 11.8 хувь нь шинээр ажилтан авсан нь өмнөх оны үзүүлэлтээс 9.2 пунктээр буурсан төдийгүй, ажилд орсон иргэдийн хувь мөн буурсан байна.

Сүүлийн 12 сарын хугацаанд аж ахуйн нэгж байгууллагын 11.8 хувь нь шинэ болон сул ажлын байрандаа 47.4 мянган ажилтан авч ажиллуулсан бөгөөд эдгээр ААНБ-ын 9.5 хувь нь барилга, 9.4 хувь нь боловсруулах үйлдвэрлэл, тус бүр 6.1 хувь нь мэргэжлийн, шинжлэх ухаан болон техникийн үйл ажиллагаа, удирдлагын болон дэмжлэг үзүүлэх үйл ажиллагааны салбарт харьяалагдаж буй бол 36.8 хувийг бөөний болон жижиглэн худалдааны салбарын ажил олгогчид эзэлж байна.

Шинэ ажилтан авсан нийт ажил олгогчдын 90.2 хувийг 30 хүртэлх ажилтантай жижиг аж ахуйн нэгжүүд эзэлж бүрдүүлж байгаа бол эдгээрийн 76.3 хувь нь байнгын үйл ажиллагаатай аж ахуйн нэгжүүд байна. Байршлын хувьд 49.6 хувь нь Улаанбаатар хотод, 17.7 хувь нь Төвийн бүсэд, 15.3 хувь нь Хангайн бүсэд хамаарах аж ахуйн нэгжүүд байна.

Судалгааны мэдээлэл цуглуулалтын үеэс өмнөх 12 сарын хугацаанд 42.3 мянган ажиллагчид ямар нэг шалтгаанаар ажлаас гарсан үр дүн гарчээ.

Ажлаас гарсан ажиллагчдын 45.0 хувь нь өөрийн хүсэлтээр ажлаа орхисон бөгөөд 55.0 хувь нь хөдөлмөрийн гэрээ дуусах, халагдах, цомхотголд орох гэх мэт ажил олгогчийн санаачилгаар хөдөлмөр эрхлэлт нь дуусгавар болсон байна. Өөрийн хүсэлтээр ажлаас гарсан иргэдийн 43.8 хувь нь, ажил олгогчийн санаачилгаар ажлаас гарсан ажиллагчдын 45.9 хувь нь эмэгтэйчүүд байжээ.

Эдийн засгийн үйл ажиллагааны салбарын ангиллаар харвал нийт ажлаас гарсан иргэдийн 32.2 хувийг бөөний болон жижиглэн худалдаа, машин мотоциклын засвар үйлчилгээний салбар, 12.8 хувийг боловсруулах үйлдвэрлэл, 9.2 хувийг барилга, 7.5 хувийг тээвэр ба агуулахын үйл ажиллагааны салбараас ажлаас гарсан ажиллагчид нийт ажиллагчдын 61.7 хувийг бүрдүүлж байна.

#### **Ажиллах хүчний хомсдол**

Өнгөрөгч онд аж ахуйн нэгж байгууллагын 5.5 хувь нь шаардлагатай мэргэжилтэй ажилтан олдоогүйн улмаас төлөвлөсөн ажилтнаа авч чадаагүй буюу ажиллах хүчний хомсдолд өртсөн нь өмнөх оны мөн дүнгээс 18.1 пунктээр буурсан үзүүлэлт болжээ. Ажиллах хүчний хомсдолыг тархааж үзвэл дээрх ажил олгогчдын хүрээнд жилийн хугацаанд 16.2 мянган ажиллах хүчний хомсдол үүссэн нь өмнөх оны дүнгээс буурсан үзүүлэлт байна.

Улаанбаатар хотын ажил олгогчдын 2.1 хувь нь ажиллах хүчний хомсдолд өртсөн ба эдгээр ААНБ-уудад 4.3 мянган ажлын байр байсан нь нийт хомсдолтой ажиллах хүчний 26.5 хувийг эзэлж байна.

Ажиллах хүчний хомсдолыг ажил мэргэжлийн бүлгийн хувьд авч үзвэл мэргэжилтэн, худалдаа, үйлчилгээний ажилтан, үйлдвэрлэл, барилга, гар урлал, холбогдох ажил, үйлчилгээний ажилтан, энгийн ажил мэргэжлийн бүлгүүдийн ажиллагчдын хомсдол 75.5 хувийг бүрдүүлж байгаа нь хамгийн өндөр үзүүлэлт болж байна.



Тухайлбал, үйлдвэрлэл, аж ахуйн туслах ажилтан, барилгын туслах ажилтан худалдагч, цэвэрлэгч, үйлчлэгчийн ажлын байрууд болон засалчин, шаварчин, жолооч, оёдолчин, мужаан, тогооч, зөөгч, гагнуурчин, цахилгаанчин, сантехникч, нягтлан бодогч зэрэг эрэлттэй ажил мэргэжлүүдээр нэрлэгдсэн ажил мэргэжлүүдийн хүрээнд хомсдол буюу ажиллах хүчний дутагдал үүссэн байна.

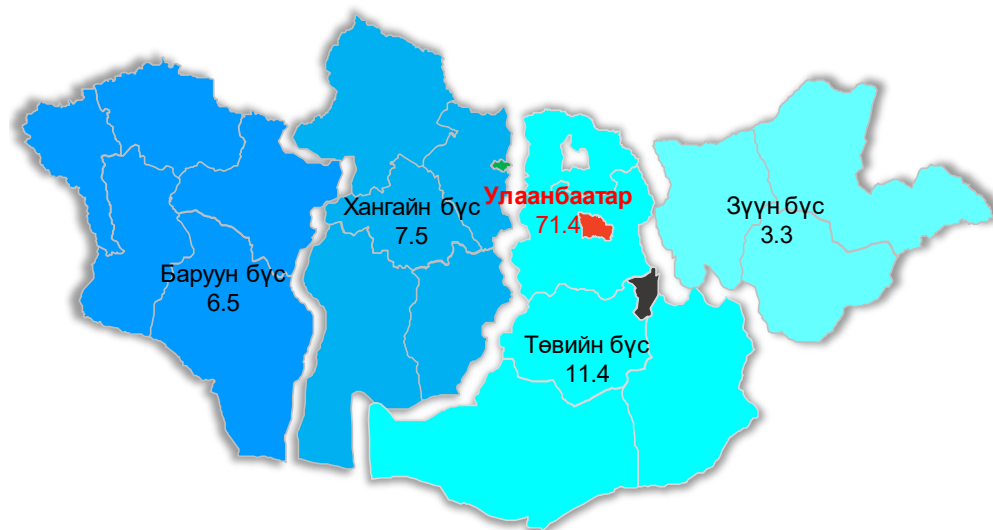
# **БҮЛЭГ 1. АЖИЛ ОЛГОГЧ, АЖИЛЛАГЧДЫН МЭДЭЭЛЭЛ**

## 1.1. СУДАЛГААНД ХАМРАГДСАН АЖ АХУЙН НЭГЖ БАЙГУУЛЛАГА

Ажиллах хүчний богино хугацааны эрэлт тодорхойлох энэ удаагийн судалгаанд Улаанбаатар хотын 9 дүүрэг, 21 аймгийн, эдийн засгийн үйл ажиллагааны 18 салбарын хүрээнд 2773 аж ахуйн нэгж, байгууллагыг түүвэрлэн хамрууллаа.

Судалгаанд хамрагдсан аж ахуйн нэгж, байгууллагын 71.4 хувь нь буюу 1980 нь Улаанбаатар хотын, үлдсэн 28.6 хувь нь орон нутагт үйл ажиллагаа явуулж буй ААНБ-ууд байна. Нийт ААНБ-ын 68.6 хувь нь байнгын үйл ажиллагаа явуулдаг бол 19.1 хувь нь үйл ажиллагаа нь тогтмол бус, үлдсэн хувь нь улирлын чанартай үйл ажиллагаатай ААНБ байна.

*Зураг 1. Судалгаанд хамрагдсан аж ахуйн нэгж байгууллага, хувь*



Нийт ААНБ-ын 68.6 хувь нь байнгын үйл ажиллагаа явуулдаг бол 19.1 хувь нь үйл ажиллагаа нь тогтмол бус, үлдсэн хувь нь улирлын чанартай үйл ажиллагаатай ААНБ байна.

*Хүснэгт 1. Судалгаанд хамрагдсан ААНБ-ын тоо, эдийн засгийн үйл ажиллагааны үндсэн салбар, үйл ажиллагааны хэлбэрээр*

Эдийн засгийн үйл ажиллагааны салбар	Нийт	Үйл ажиллагааны хэлбэр		
		Байнгын	Улирлын	Тогтмол биш
ХАА, ойн аж ахуй, загас барилт, ан агнуур	112	47	51	14
Уул уурхай, олборлолт	103	60	21	22
Боловсруулах үйлдвэрлэл	219	151	21	47
Цахилгаан, хий, уур, агааржуулалт	83	49	29	5
Ус хангамж, сувагжилтын систем, хог хаягдал зайлуулах болон хүрээлэн буй орчныг дахин сэргээх үйл ажиллагаа	71	59	4	8
Барилга	226	107	73	46
Бөөний болон жижиглэн худалдаа, машин мотоциклын засвар үйлчилгээ	732	519	48	165
Тээвэр, агуулахын үйл ажиллагаа	153	111	12	30
Зочид буудал, байр, сууц болон нийтийн хоолны үйлчилгээ	130	108	9	13
Мэдээлэл, холбоо	104	77	6	21
Санхүүгийн болон даатгалын үйл ажиллагаа	109	88	4	17
Үл хөдлөх хөрөнгийн үйл ажиллагаа	91	70	5	16
Мэргэжлийн, шинжлэх ухаан болон техникийн үйл ажиллагаа	169	117	23	29
Удирдлагын болон дэмжлэг үзүүлэх үйл ажиллагаа	149	87	21	41
Боловсрол	93	76	5	12
Хүний эрүүл мэнд ба нийгмийн халамжийн үйл ажиллагаа	116	100	0	16
Урлаг, үзвэр, тоглоом наадам	47	30	4	13
Үйлчилгээний бусад үйл ажиллагаа	66	45	6	15
<b>Нийт</b>	<b>2773</b>	<b>1901</b>	<b>342</b>	<b>530</b>

Эдийн засгийн үйл ажиллагааны хувьд ихэнх салбарын ААНБ-уудын 55-аас дээш хувь нь байнгын үйл ажиллагаатай бөгөөд зарим салбарын онцлогоос шалтгаалан тухайн салбарт хамаарах үйл ажиллагаа эрхэлж буй ихэнх ААНБ-ууд улирлын чанартай үйл ажиллагаа явуулж байна. Тухайлбал барилгын салбарын 47.3 хувь, хөдөө аж ахуй, ойн аж ахуй, загас барилт, ан агнуурын салбарын аж ахуйн нэгжүүдийн 42.0 хувийг улирлын чанартай үйл ажиллагааны хэлбэртэй аж ахуйн нэгжүүд бүрдүүлж байна. Харин урлаг, үзвэр, тоглоом наадам, удирдлагын болон дэмжлэг үзүүлэх үйл ажиллагааны салбарын аж ахуйн нэгжүүдийн 25.5 - 27.7 хувь нь үйл ажиллагаа нь тогтмол бус үйл ажиллагаатай аж ахуйн нэгжүүд байна.

## Зураг 2. Судалгаанд хамрагдсан ААНБ-ын хувь, үйл ажиллагааны хэлбэр, байршлаар

Баруун бүс	67.0	23.5	7.6
Хангайн бүс	67.1	22.2	10.6
Төвийн бүс	72.7	16.8	10.5
Зүүн бүс	72.8	15.2	12.0
Улаанбаатар	68.0	9.4	22.6

■ Байнгын ■ Улирлын ■ Тогтмол биш

Аж ахуйн нэгжийн үйл ажиллагаа эрхэлж буй байршлаар Улаанбаатар хот болон Баруун бүс, Хангайн бүсэд 67.0 - 68.0 хувь нь байнгын үйл ажиллагаатай аж ахуйн нэгжүүд байна. Харин энэ үзүүлэлт Төвийн бүс, Зүүн бүсийн харьяалалтай аж ахуйн нэгжүүдийн хувьд 72.0 хувийг эзэлж байна.

Хөдөлмөрийн зах зээлд гол нөлөө үзүүлдэг, хөдөлмөрийн харилцааны гол оролцогчид болох /150-аас дээш ажиллагчидтай/ ажил олгогчдын хувьд энэ жилийн судалгаанд хамрагдалтын байдал өмнөх жилийн үзүүлэлтээс өссөн бөгөөд судалгаанд хамрагдсан ААНБ-ын 83.3 хувь нь 50 хүртэлх ажиллагчидтай бол 9.1 хувь нь 50 - 149 хүртэлх, 7.7 хувь нь 150-аас дээш ажиллагчидтай аж ахуйн нэгжүүд эзэлж байна.

Судалгаанд хамрагдсан ААНБ-ын 91.7 хувь нь хувийн өмчийн, 2.0 хувь нь гадаад улсын буюу гадаадын хөрөнгө оруулалттай, 2.8 хувь нь төрийн өмчийн аж ахуйн нэгжүүд байна. Улаанбаатар хотын ААНБ-ын 88.6 хувь нь хувийн өмчийн, 3.1 хувь нь гадаад улсын буюу гадаадын хөрөнгө оруулалттай, 6.1 хувь нь төрийн өмчийн аж ахуйн нэгж байна.

## 1.2. АЖИЛЛАГЧИД

### Эдийн засгийн үйл ажиллагааны салбарын ангиллаар

Судалгааны мэдээлэл цуглуулалтын үе дэх тархаасан дүнгээр 18 салбарын хүрээнд 782.8 мянган ажиллагчид хамаарч байгаа бөгөөд 88.7 хувийг байнгын, 11.3 хувийг түр ажиллагчид эзэлж байна. Эдийн засгийн үйл ажиллагааны салбарын ангиллаар харвал 30.6 хувь буюу 293.3 мянга нь бөөний болон жижиглэн худалдаа, 12.8 хувь буюу 100.1 мянга нь барилга, 9.7 хувь буюу 75.9 мянга нь боловсруулах үйлдвэрлэл, 8.1 хувь, 63.6 мянга нь удирдлагын болон дэмжлэг үзүүлэх үйл ажиллагааны салбарт тус тус харьяалагдаж байгаа нь нийт ажиллагчдын 68.9 хувийг бүрдүүлж байна.

*Хүснэгт 2. Судалгаанд хамрагдсан ААНБ-ын ажиллагчдын тоо, эдийн засгийн үйл ажиллагааны үндсэн салбараар*

Эдийн засгийн үйл ажиллагааны салбар	Үйл ажиллагааны хэлбэр		
	Байнгын	Улирлын	Тогтмол биш
ХАА, ойн аж ахуй, загас барилт, ан агнуур	24.7	19.1	5.7
Уул уурхай, олборлолт	36.2	35.0	1.2
Боловсруулах үйлдвэрлэл	75.9	68.3	7.6
Цахилгаан, хий, уур, агааржуулалт	15.9	14.6	1.3
Ус хангамж сувагжилтын систем, хог хаягдал зайлуулах болон хүрээлэн буй орчныг дахин сэргээх үйл ажиллагаа	10.5	10.3	0.2
Барилга	100.1	76.2	23.8
Бөөний болон жижиглэн худалдаа: Машин мотоциклын засвар үйлчилгээ	239.3	221.5	17.8
Тээвэр, агуулахын үйл ажиллагаа	60.3	48.2	12.1
Зочид буудал, байр, сууц болон нийтийн хоолны үйлчилгээ	32.0	30.0	2.0
Мэдээлэл, холбоо	18.2	17.1	1.1
Санхүүгийн болон даатгалын үйл ажиллагаа	24.7	22.3	2.3
Үл хөдлөх хөрөнгийн үйл ажиллагаа	8.7	7.9	0.7
Мэргэжлийн, шинжлэх ухаан болон техникийн үйл ажиллагаа	33.4	28.4	5.0
Удирдлагын болон дэмжлэг үзүүлэх үйл ажиллагаа	63.6	58.4	5.2
Боловсрол	9.0	8.1	0.9
Хүний эрүүл мэнд ба нийгмийн халамжийн үйл ажиллагаа	21.9	21.4	0.5
Урлаг, үзвэр, тоглоом наадам	3.2	2.6	0.6
Үйлчилгээний бусад үйл ажиллагаа	5.2	4.7	0.4
<b>Нийт</b>	<b>782.8</b>	<b>694.1</b>	<b>88.7</b>

Салбаруудын ажиллагчдын 70.0-аас дээш хувь нь байнгын ажиллагчид бөгөөд барилгын салбарын ажиллагчдын 23.8 хувь, ХАА, ойн аж ахуй, загас барилт, ан агнуурын салбарын 22.9 хувь, тээвэр, агуулахын үйл ажиллагааны салбарын ажиллагчдын 20.1 хувь нь түр ажиллагчид байна.

Ажиллагчдын тархаасан дүнгээр сүүлийн 12 сарын хугацаан дахь ажиллагчдын тоо 2.0 хувиар буурсан үзүүлэлттэй бөгөөд салбаруудын хувьд харилцан адилгүй байна. ХАА, ойн аж ахуй, загас барилт, ан агнуурын салбарын ажиллагчид 1.7 хувь, үл хөдлөх хөрөнгийн үйл

ажиллагааны салбар, ус хангамж, сувагжилтын систем, хог хаягдал зайлуулах болон хүрээлэн буй орчныг дахин сэргээх үйл ажиллагааны салбарын ажиллагчид тус бүр 0.1 хувь, бөөний болон жижиглэн худалдаа, машин мотоциклын засвар үйлчилгээний салбарын ажиллагчид 0.6 хувиар буурсан бол бусад бүх салбарт ажиллагчдын тоо өссөн үзүүлэлттэй байна.

*Хүснэгт 3. Хөдөлмөр эрхлэлтийн өөрчлөлт, /мян. хүн/*

Эдийн засгийн үйл ажиллагааны салбар	Өнгөрсөн оны ажиллагчдын тоо	Энэ оны ажиллагчдын тоо	Ажиллагчдын тооны өөрчлөлт	
			Тоо	Хувь
ХАА, ойн аж ахуй, загас барилт, ан агнуур	25.2	24.7	-0.4	-1.7
Уул уурхай, олборлолт	35.4	36.2	0.8	2.1
Боловсруулах үйлдвэрлэл	75.0	75.9	0.9	1.2
Цахилгаан, хий, уур, агааржуулалт	15.5	15.9	0.4	2.5
Ус хангамж, сувагжилтын систем, хог хаягдал зайлуулах болон хүрээлэн буй орчныг дахин сэргээх үйл ажиллагаа	10.5	10.5	0.0	-0.1
Барилга	97.2	100.1	2.9	2.9
Бөөний болон жижиглэн худалдаа, машин мотоциклын засвар үйлчилгээ	240.7	239.3	-1.4	-0.6
Тээвэр, агуулахын үйл ажиллагаа	57.2	60.3	3.0	5.0
Зочид буудал, байр, сууц болон нийтийн хоолны үйлчилгээ	30.5	32.0	1.5	4.6
Мэдээлэл, холбоо	18.1	18.2	0.1	0.5
Санхүүгийн болон даатгалын үйл ажиллагаа	23.4	24.7	1.2	5.0
Үл хөдлөх хөрөнгийн үйл ажиллагаа	8.7	8.7	0.0	-0.1
Мэргэжлийн, шинжлэх ухаан болон техникийн үйл ажиллагаа	33.4	33.4	0.1	0.2
Удирдлагын болон дэмжлэг үзүүлэх үйл ажиллагаа	60.2	63.6	3.4	5.4
Боловсрол	8.6	9.0	0.4	4.2
Хүний эрүүл мэнд ба нийгмийн халамжийн үйл ажиллагаа	19.8	21.9	2.1	9.6
Урлаг, үзвэр, тоглоом наадам	3.1	3.2	0.0	1.5
Үйлчилгээний бусад үйл ажиллагаа	4.8	5.2	0.4	7.3
<b>Нийт</b>	<b>767.5</b>	<b>782.8</b>	<b>15.3</b>	<b>2.0</b>

Тухайлбал хүний эрүүл мэнд ба нийгмийн халамжийн үйл ажиллагааны салбарын ажиллагчид 10.6 хувиар, үйлчилгээний бусад үйл ажиллагааны салбар 7.9 хувиар, удирдлагын болон дэмжлэг үзүүлэх үйл ажиллагааны салбар 5.7 хувиар, санхүүгийн болон даатгалын үйл ажиллагаа 5.3 хувиар, тээвэр, агуулахын үйл ажиллагаа 5.3 хувиар, зочид буудал, байр, сууц болон нийтийн хоолны үйлчилгээний салбарын ажиллагчид 4.9 хувиар тус тус өссөн байна. Ус хангамж, сувагжилтын системийн салбарын ажиллагчид сүүлийн 3 жил дараалан буурсан үр дүнг харуулжээ.

### **Байршил, ажлын байрны хэлбэр, хүйсээр**

Ажиллагчдын 74.7 хувь Улаанбаатар хотод, 25.3 хувь нь бусад бүсүүдэд харьяалагдаж буй бөгөөд бүх бүсүүдэд ажиллагчдын тоо өмнөх оны мөн үеэс багагүй хувиар өссөн нь бүс нутгийн хөдөлмөр эрхлэлтэд эергээр нөлөөлөх үзүүлэлт болжээ.

Зүүн болон Төвийн бүсэд харьяалагдах ажиллагчдын тоо сүүлийн 12 сарын хугацаанд 31.0 - 33.0 хувиар өссөн бол Хангай бүсэд энэ үзүүлэлт 17.2 хувь, Баруун бүсэд 4.2 хувь байна. Харин Улаанбаатар хотод 10.7 хувиар өссөн дүнтэй байна.

Тархаасан дүнгээр тооцсон нийт ажиллагчдын 87.9 хувь нь хувийн өмчийн, 4.7 хувь нь төрийн өмчийн байгууллагуудад харьяалагдаж байна.

Нийт ажиллагчдын 82.8 хувь нь байнгын ажлын байранд, 10.7 хувь нь түр ажлын байранд ажиллаж байгаа нь байнгын ажлын байрны эзлэх хувь өмнөх оны судалгааны дүнгээс 0.5 пунктээр буурч, мөн хэмжээгээр түр ажлын байрны эзлэх хувь өссөн байна.

*Зураг 3. Ажиллагчдын эзлэх хувь, ажлын байрны хэлбэр, хүйсээр*



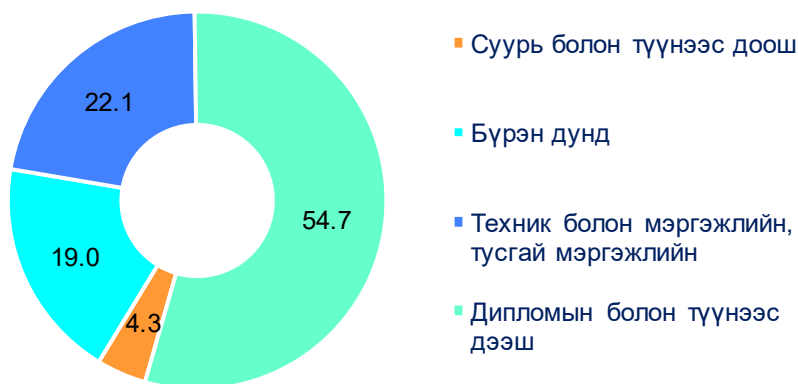


Нийт ажиллагчдын 55.3 хувь, байнгын ажиллагчдын 53.5 хувь нь, түр ажиллагчдын 69.3 хувь нь эрэгтэйчүүд байна.

### Боловсролын түвшин, насны бүлгээр

Байнгын ажиллагчдыг боловсролын түвшнээр харвал 54.7 хувь нь дипломын болон түүнээс дээш, 22.1 хувь нь техник болон мэргэжлийн, тусгай мэргэжлийн, 19.0 хувь нь бүрэн дунд боловсролтой иргэд байна.

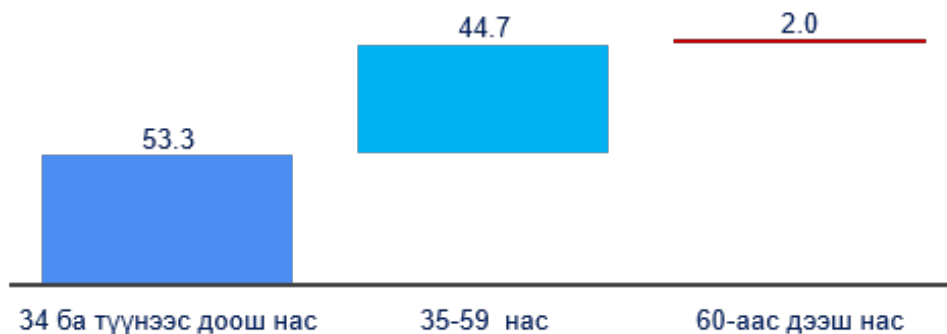
Зураг 4. Байнгын ажиллагчдын боловсролын түвшин, /хувь/



Нийт ажиллагчдын хамгийн бага хувийг суурь болон түүнээс доош боловсролтой ажиллагчид бүрдүүлж байна.

Байнгын ажиллагчдын 53.3 хувь нь 35-аас доош насныхан, 44.7 хувь нь 35 - 59 насны ажиллагчид байгаа бол 2.0 хувь нь 60-аас дээш насны иргэд байна.

Зураг 5. Байнгын ажиллагчид, насны бүлгээр /хувь/



Салбар бүрд харьяалагдаж буй байнгын ажиллагчдыг дээрх насны бүлгээр харьцуулан харвал дунжаар 52.0-ээс хувь нь 35 хүртэл насны ажиллагчид байгаа бол 35 - 59 нас хүртэлх насны бүлгийн ажиллагчид дунджаар 45.8 хувийг бүрдүүлж байна. Харин 60 ба түүнээс дээш насны ажиллагчид хөдөө аж ахуйн салбарын ажиллагчдын 7.6 хувийг, мэргэжлийн шинжлэх ухаан болон техникийн үйл ажиллагааны салбарт 4.3 хувийг бүрдүүлж байгаа нь бусад салбарт ажиллаж буй 60 ба түүнээс дээш насны ажиллагчдын эзлэх хувиас хамгийн өндөр хувь байлаа.

### **Ажил мэргэжлийн чиглэлээр**

Байнгын ажиллагчдын ажил мэргэжлийн үндсэн бүлгээр харвал нийт ажиллагчдын 14.2 хувь нь “Менежер”, 45.4 хувь нь “Мэргэжилтэн”, 11.2 хувь нь “Техникч”, 6.6 хувь нь “Худалдаа, үйлчилгээний ажилтан”, 3.7 хувь нь “Машин механизмын операторч”, 2.6 хувь нь “Үйлдвэрлэл, барилга, гар урлалын ажилтан” ажил мэргэжлийн бүлгийн ажиллагчид бол 10.7 хувь нь “Энгийн ажил мэргэжил” бүлэгт хамаарч байна.

*Хүснэгт 4. Ажиллагчид, ажил мэргэжлийн ангиллын үндсэн бүлгээр, / тоо,хувь/*

Үндсэн бүлгийн дугаар	Ажил мэргэжлийн ангилал	Байнгын ажиллагчид	
		Нийт	Дүнд эзлэх хувь
1	Менежер	98.8	14.2
2	Мэргэжилтэн	315.0	45.4
3	Техникч болон туслах/дэд мэргэжилтэн	77.7	11.2
4	Контор үйлчилгээний ажилтан	33.6	4.8
5	Худалдаа, үйлчилгээний ажилтан	45.5	6.6
6	Хөдөө аж ахуй, ой, загас агнуурын ажилтан	5.6	0.8
7	Үйлдвэрлэл, барилга, гар урлал, холбогдох ажил, үйлчилгээний ажилтан	17.9	2.6
8	Суурин төхөөрөмж, машин механизмын операторч, угсрагч	25.7	3.7
9	Энгийн ажил мэргэжил	74.2	10.7

Байнгын ажиллагчдын ажил мэргэжлийн чиглэлийг эдийн засгийн үйл ажиллагааны салбарын хувьд харвал салбарын онцлогоос шалтгаалан харилцан адилгүй бүтэцтэй байна. Тухайлбал, хөдөлмөр эрхлэлт, ажиллах хүчний эрэлтэд голлон нөлөөлөх барилгын салбарын байнгын ажиллагчдын 46.8 хувийг “Мэргэжилтэн”, 12.9 хувийг “Менежер”, 15.5 хувийг “Техникч болон туслах, дэд мэргэжилтэн” бүлгийн ажил мэргэжлийн ажиллагчид эзэлж байгаа нь тус салбарын байнгын ажиллагчдын 75.2 хувийг бүрдүүлж байна. Бөөний болон жижиглэн худалдааны салбарын хувьд байнгын ажиллагчдын 18.8 хувийг “Менежер”, 43.0 хувийг “Мэргэжилтэн”, 12.4 хувийг “Худалдаа, үйлчилгээний ажилтан” бүлгийн ажиллагчид эзэлж байна. Боловсруулах үйлдвэрлэлийн хувьд “Менежер”, “Мэргэжилтэн”, “Техникч болон туслах, дэд мэргэжилтэн”, “Энгийн ажил мэргэжил” гэсэн үндсэн бүлгийн ажиллагчид 79.2 хувийг бүрдүүлж байна.

Хүснэгт 5. Байнгын ажиллагчид, салбар, ажил мэргэжлийн үндсэн бүлгээр, /хувь/

Эдийн засгийн үйл ажиллагааны салбар	Ажил мэргэжлийн ангиллын үндсэн бүлэг								
	Менежер	Мэргэжилтэн	Техникч болон туслах/дэд мэргэжилтэн	Контор үйлчилгээний ажилтан	Худалдаа, үйлчилгээний ажилтан	Хөдөө аж ахуй, ой, загас агнуурын ажилтан	Үйлдвэрлэл, барилга, гар урлал, холбогдох ажил, үйлчилгээний ажилтан	Суурин төхөөрөмж, машин механизм операторч, угсрагч	Энгийн ажил мэргэжил
ХАА, ойн аж ахуй, загас барилт, ан агнуур	14.3	31.4	8.8	7.7	8.4	10.9	1.8	7.2	9.6
Уул уурхай, олборлолт	7.2	46.9	11.0	4.6	1.0	0.4	2.7	10.4	15.7
Боловсруулах үйлдвэрлэл	11.2	37.1	21.0	5.2	6.7	0.4	7.3	1.2	10.0
Цахилгаан, хий, уур, агааржуулалт	6.9	29.3	19.8	7.0	0.5	0.0	9.6	9.0	18.0
Ус хангамж, сувагжилтын систем, хог хаягдал зайлуулах болон хүрээлэн буй орчныг дахин сэргээх үйл ажиллагаа	4.5	32.7	9.5	21.4	1.3	0.0	0.4	8.6	21.6
Барилга	12.9	46.8	15.5	3.6	1.4	3.3	5.1	6.0	5.4
Бөөний болон жижиглэн худалдаа: Машин мотоциклын засвар үйлчилгээ	18.8	43.0	8.3	3.8	12.4	0.1	1.6	1.7	10.3
Тээвэр, агуулахын үйл ажиллагаа	10.4	36.3	19.8	5.2	1.7	0.3	1.8	14.5	10.0
Зочид буудал, байр, сууц болон нийтийн хоолны үйлчилгээ	12.6	34.1	10.0	6.6	17.1	0.0	2.0	0.4	17.1
Мэдээлэл, холбоо	16.8	51.8	16.0	5.1	2.2	0.0	0.5	0.7	6.9
Санхүүгийн болон даатгалын үйл ажиллагаа	18.3	51.0	3.6	5.3	1.8	0.1	0.9	2.4	16.6
Үл хөдлөх хөрөнгийн үйл ажиллагаа	18.8	52.1	10.7	5.7	4.9	0.2	0.4	0.9	6.4
Мэргэжлийн, шинжлэх ухаан болон техникийн үйл ажиллагаа	22.0	52.3	7.9	2.9	3.7	0.4	2.0	0.8	7.8
Удирдлагын болон дэмжлэг үзүүлэх үйл ажиллагаа	8.6	73.5	2.2	3.5	1.1	0.1	0.4	2.0	8.6
Боловсрол	14.4	45.3	15.0	7.2	0.4	0.0	0.5	0.5	16.7
Хүний эрүүл мэнд ба нийгмийн халамжийн үйл ажиллагаа	10.6	53.6	6.6	9.0	4.3	0.0	0.5	0.5	14.8
Урлаг, үзвэр, тоглоом наадам	18.5	44.3	11.8	5.3	3.0	0.2	0.5	0.4	16.1
Үйлчилгээний бусад үйл ажиллагаа	13.7	53.7	6.6	3.7	4.9	0.0	0.0	0.2	17.2
<b>Нийт</b>	<b>14.2</b>	<b>45.4</b>	<b>11.2</b>	<b>4.8</b>	<b>6.6</b>	<b>0.8</b>	<b>2.6</b>	<b>3.7</b>	<b>10.7</b>

Эдийн засгийн үйл ажиллагааны салбар бүрийн ажиллагчдын ажил мэргэжлийн бүтцэд “Энгийн ажил мэргэжил” бүлгийн ажиллагчид багагүй хувийг эзэлдэг. Тухайлбал ус хангамж, сувагжилтын систем, хог хаягдал зайлуулах болон хүрээлэн буй орчныг дахин сэргээх үйл ажиллагаа, үйлчилгээний бусад үйл ажиллагаа, боловсрол, санхүүгийн болон даатгалын үйл ажиллагаа, уул уурхай, олборлолтын салбарт “Энгийн ажил мэргэжил” бүлгийн ажиллагчид 15.7-21.6 хувийг эзэлж байна.

### **1.3. АЖИЛЛАХ ХҮЧНИЙ ШИЛЖИЛТ ХӨДӨЛГӨӨН**

#### **Сүүлийн 12 сарын хугацаан дахь шинэ ажиллагчид**

Сүүлийн 12 сарын хугацаанд аж ахуйн нэгж байгууллагын 11.8 хувь нь шинэ болон сул ажлын байрандаа 47.4 мянган ажилтан авч ажиллуулсан бөгөөд эдгээр ААНБ-ын 9.5 хувь нь барилга, 9.4 хувь нь боловсруулах үйлдвэрлэл, тус бүр 6.1 хувь нь мэргэжлийн, шинжлэх ухаан болон техникийн үйл ажиллагаа, удирдлагын болон дэмжлэг үзүүлэх үйл ажиллагааны салбарт харьяалагдаж буй бол 36.8 хувийг бөөний болон жижиглэн худалдааны салбарын ажил олгогчид эзэлж байна.

Шинэ ажилтан авсан нийт ажил олгогчдын 90.2 хувийг 30 хүртэлх ажилтантай жижиг аж ахуйн нэгжүүд эзэлж байна. Эдгээрийн 76.3 хувь нь байнгын үйл ажиллагаатай аж ахуйн нэгжүүд байна. Байршлын хувьд 49.6 хувь нь Улаанбаатар хотод бол 17.7 хувь нь Төвийн бүс, 15.3 хувь нь Хангайн бүсэд хамаарах аж ахуйн нэгжүүд байна.

Сүүлийн 12 сард шинээр ажилд орсон нийт ажиллагчдын 41.3 хувийг сул орон тоог нөхсөн ажиллах хүчин байсан бол тэдгээрийн 43.3 хувийг эмэгтэйчүүд эзэлж байжээ.

Нийт шинэ ажиллагчдын 10.8 хувь нь боловсруулах үйлдвэрлэлийн салбарт, 10.9 хувь нь барилгын салбарт, 4.6 хувь нь тээвэр, агуулахын үйл ажиллагаа, 4.8 хувь нь уул уурхай, олборлолтын салбарт хамаарч байгаа нь сүүлийн 12 сард шинээр ажилд орсон нийт ажиллагчдын 31.1 хувь болж байна. Харин 31.5 хувь буюу хамгийн өндөр хувь нь бөөний болон жижиглэн худалдаа, машин мотоциклын засвар үйлчилгээний салбарт харьяалагдаж байгаа бөгөөд үүний 71.4 хувь нь сул ажлын байр байжээ.

Улсын хэмжээнд шинэ ажиллагчдын ажлын байранд эзлэх сул

ажлын байрны түвшин буюу нэг ажиллагчийг нөгөөгөөр орлуулсан түвшин 41.3 хувь байгаа бол энэ үзүүлэлт салбаруудад харилцан адилгүй байна. Тухайлбал ус хангамж, сувагжилтын систем, хог хаягдал зайлуулах болон хүрээлэн буй орчныг дахин сэргээх үйл ажиллагааны салбарын шинэ ажиллагчдын 77.4 хувь, тээвэр, агуулахын үйл ажиллагааны салбарын 71.4 хувь, урлаг, үзвэр, тоглоом наадам салбарын 67.9 хувь нь сул ажлын байранд ажилд орсон байна. Энэ нь эдгээр салбарт ажиллах хүчний шилжилт хөдөлгөөн их байсныг харуулж байна.

*Хүснэгт 6. Шинэ ажиллагчид, эдийн засгийн үйл ажиллагааны салбарын ангиллаар*

Эдийн засгийн үйл ажиллагааны салбар	Сүүлийн 12 сард ажилд орсон ажиллагчид			
	Нийт ажиллагчдын тоо	Үүнээс: Эмэгтэй	Үүнээс: Сул ажлын байранд	Орлуулах түвшин
	Тоо	Тоо	Тоо	Хувь
ХАА, ойн аж ахуй, загас барилт, ан агнуур	1.9	0.9	0.5	24.6
Уул уурхай, олборлолт	2.3	0.3	0.6	25.8
Боловсруулах үйлдвэрлэл	5.1	2.2	1.9	37.9
Цахилгаан, хий, уур, агааржуулалт	1.1	0.1	0.6	59.0
Ус хангамж, сувагжилтын систем, хог хаягдал зайлуулах болон хүрээлэн буй орчныг дахин сэргээх үйл ажиллагаа	1.4	0.6	1.1	77.4
Барилга	5.2	0.6	2.0	39.5
Бөөний болон жижиглэн худалдаа: Машин мотоциклын засвар үйлчилгээ	14.9	7.0	6.7	44.9
Тээвэр, агуулахын үйл ажиллагаа	2.2	0.3	1.5	71.4
Зочид буудал, байр, сууц болон нийтийн хоолны үйлчилгээ	2.8	2.2	0.7	24.1
Мэдээлэл, холбоо	0.8	0.4	0.4	44.3
Санхүүгийн болон даатгалын үйл ажиллагаа	1.9	1.4	1.1	55.4
Үл хөдлөх хөрөнгийн үйл ажиллагаа	1.2	0.7	0.1	11.6
Мэргэжлийн, шинжлэх ухаан болон техникийн үйл ажиллагаа	1.7	0.9	0.4	25.3
Удирдлагын болон дэмжлэг үзүүлэх үйл ажиллагаа	2.5	1.1	1.2	50.1
Боловсрол	0.3	0.3	0.2	54.2
Хүний эрүүл мэнд ба нийгмийн халамжийн үйл ажиллагаа	1.4	1.1	0.4	29.3
Урлаг, үзвэр, тоглоом наадам	0.1	0.1	0.1	67.9
Үйлчилгээний бусад үйл ажиллагаа	0.7	0.4	0.0	3.7
<b>Нийт</b>	<b>47.4</b>	<b>20.5</b>	<b>19.6</b>	<b>41.3</b>

Харин үйлчилгээний бусад үйл ажиллагааны салбарын шинэ ажиллагчдын 3.7 хувь нь сул ажлын байрыг нөхөх тохиолдол байсан бол уул уурхай, олборлолтын салбарт энэ үзүүлэлт 25.8 хувь, мэргэжлийн, шинжлэх ухаан болон техникийн үйл ажиллагааны салбарт 25.3 хувь, ХАА, ойн аж ахуй, загас барилт, ан агнуурын салбарт 24.6 хувь, зочид буудал, байр, сууц болон нийтийн хоолны үйлчилгээний салбарт 24.1 хувийг эзэлж байна.

Ажиллагчдын шилжилт хөдөлгөөн нь хөдөлмөрийн зах зээл дэх хэвийн үзэгдэл боловч, ерөнхийд нь харвал ихэнх салбарын хувьд хамгийн багадаа 40.0 хувь, хамгийн ихдээ 77.0 орчим хувийг сул ажлын байранд ажилтан нөхөж авсан үзүүлэлт эзэлж байгаа нь хөдөлмөр эрхлэлтийн тогтворгүй байдлаас үүдэлтэй хэрэгцээг хангах эрэлт гэдгийг харж болно.

Ажил мэргэжлийн үндсэн бүлгээр харвал шинэ ажиллагчдын 18.0 хувь нь суурин төхөөрөмж, машин механизмын операторч, угсрагч, 17.9 хувь нь мэргэжилтэн, 14.7 хувь нь менежер, 14.0 хувь нь үйлдвэрлэл, барилга, гар урлал, холбогдох ажил, үйлчилгээний ажилтан, 12.4 хувь нь энгийн ажил мэргэжилд хамаарах ажлын байраар хангагджээ. Эмэгтэй ажиллагчдад эзлэх хувиар харвал эмэгтэйчүүдийн 40.8 хувь нь менежер болон мэргэжилтэн, 14.5 хувь нь худалдаа, үйлчилгээний ажилтан, 11.6 хувь нь техникч болон туслах, дэд мэргэжилтэн, 14.6 хувь нь энгийн ажил мэргэжлийн чиглэлийн ажил мэргэжлийн ажилд оржээ.

*Хүснэгт 7. Шинэ ажиллагчдын эзлэх хувь, ажил мэргэжлийн үндсэн бүлгээр*

Үндсэн бүлгийн дугаар	Ажил мэргэжлийн ангилал	Шинэ ажиллагчид		
		Нийт	Эмэгтэй	Сул ажлын байранд ажилд орсон
1	Менежер	14.7	20.3	17.1
2	Мэргэжилтэн	17.9	20.5	18.8
3	Техникч болон туслах/дэд мэргэжилтэн	9.2	11.6	7.8
4	Контор үйлчилгээний ажилтан	4.5	6.7	4.3
5	Худалдаа, үйлчилгээний ажилтан	9.3	14.5	8.5
6	Хөдөө аж ахуй, ой, загас агнуурын ажилтан	0.1	0.0	0.3
7	Үйлдвэрлэл, барилга, гар урлал, холбогдох ажил, үйлчилгээний ажилтан	14.0	8.7	14.7
8	Суурин төхөөрөмж, машин механизмын операторч, угсрагч	18.0	3.1	13.6
9	Энгийн ажил мэргэжил	12.4	14.6	14.8
	<b>Дүн</b>	<b>100</b>	<b>100</b>	<b>100</b>

Сул орон тоог нөхсөн хувь буюу сул ажлын байранд авсан ажиллагчдад эзлэх хувиар харвал мөн дээрх чиглэлийн ажил мэргэжлийн бүлэгт ихэнх нь буюу сул ажлын байранд ажилд орсон иргэдийн 80.0-аад хувийг бүрдүүлж байна.

Шинэ ажиллагчдыг ажил мэргэжлийн ангиллын нэгж бүлгийн хувьд авч үзвэл нийт шинээр ажилд орогчдын 6.9 хувь нь жолооч, 6.2 хувь нь худалдааны төвийн менежер, 5.1 хувь нь үйлдвэрлэл, аж ахуйн туслах ажилтан, 4.5 хувь нь уурхайн төхөөрөмжийн операторч, 4.3 хувь нь төмөрлөгийн үйлдвэрийн мастер болон бусад ажил мэргэжлийн ажиллагчид эзэлж байна.

**Шинэ ажилтан авахад гарсан хүндрэл бэрхшээл**

Ажил олгогчдоос шинэ ажиллагч авахад хүндрэлтэй байсан эсэхийг тодруулахад ажил мэргэжил бүрийн хувьд өөр өөр байгаа хэдий ч нийт ажилтан авсан тохиолдлын 35.8 хувь нь хүндрэлтэй, маш хүндрэлтэй гэж үзсэн бол 44.0 хувь нь хялбар биш ч хүндрэл гараад байдаггүй гэж үзсэн байна.

Ажилтан авахад хүндрэлтэй тохиолдлуудын 27.1 хувь нь ажил горилогчид бидний санал болгосноос илүү цалин хөлс шаарддаг гэсэн



шалтгаан нь хүндрэлтэй байгаа гол үзүүлэлтээр нэрлэгдсэн бол 22.0 хувь нь ажил орох хүсэлт гаргасан хүн байхгүй эсвэл цөөн тооны анкет ирсэн, 16.1 хувь нь ажилд горилогчдын ажлын туршлагагүй байдал нь хүндрэл болсон гэжээ.

Харин ажил горилогчийн ур чадвараас шалтгаалсан хүндрэл 19.4 хувийг эзэлж байна. Ажил горилогчийн ур чадвараас шалтгаалсан хүндрэлийг ажил гүйцэтгэх ур чадвар, нийгмийн харилцааны эсвэл зан төлөвийн ур чадварууд, харилцааны ур чадвар гэсэн 3 агуулгын хүрээнд задлан тодруулсан бөгөөд ур чадварын асуудлаас үүдэлтэй хүндрэл гарсан гэж үзсэн ажил олгогчдын 78.2 хувь нь ажил горилогч тухайн ажлыг гүйцэтгэхэд шаардлагатай ур чадвар дутагдалтай байгаа нь хүндрэлтэй гэж үзжээ.

Ажил олгогчид ерөнхийдөө мэргэжлийн байх, хөгжих чадвартай, хүсэл тэмүүлэлтэй, ёс зүйтэй байхыг голлон харгалзан үздэг ч бодит байдал дээр ур чадвараас илүү хамгийн чухал үзүүлэлт бол хандлага юм гэдгийг байнга хэлж байдаг. Зөв хандлага байхад ур чадварыг сургаж, хөгжүүлж болдог, өөрөөр хэлбэл хандлага бол бүх зүйлийн суурь гэж үзэж байна.

### **Сүүлийн 12 сарын хугацаанд ажлаас гарсан ажиллагчид**

Судалгааны мэдээлэл цуглуулалтын үеэс өмнөх 12 сарын хугацаанд 42.3 мянган ажиллагчид ямар нэг шалтгаанаар ажлаас гарсан гэсэн үр дүн гарчээ.

Ажлаас гарсан ажиллагчдын 45.0 хувь нь өөрийн хүсэлтээр ажлаа орхисон бөгөөд 55.0 хувь нь хөдөлмөрийн гэрээ дуусах, халагдах, цомхотголд орох гэх мэт ажил олгогчийн санаачилгаар хөдөлмөр эрхлэлт нь дуусгавар болжээ. Ажил олгогчдын санаачилгаар ажлаас гарсан тохиолдол нь судалгааны мэдээлэл цуглуулах үеийн нийт ажиллагчдын дүнгээр харьцуулбал зүүн бүсэд 7.8 хувиар хамгийн өндөр харьцаатай байгаа бол баруун бүсэд 1.1 хувиар хамгийн бага байна.

Өөрийн хүсэлтээр ажлаас гарсан иргэдийн 43.8 хувь нь, ажил олгогчийн санаачилгаар ажлаас гарсан ажиллагчдын 45.9 хувь нь эмэгтэйчүүд байжээ.

Эдийн засгийн үйл ажиллагааны салбарын ангиллаар харвал нийт ажлаас гарсан иргэдийн 32.2 хувийг бөөний болон жижиглэн

худалдаа, машин мотоциклын засвар үйлчилгээний салбар, 12.8 хувийг боловсруулах үйлдвэрлэл, 9.2 хувийг барилга, 7.5 хувийг тээвэр ба агуулахын үйл ажиллагааны салбараас ажлаас гарсан ажиллагчид эзэлж нийт ажиллагчдын 61.7 хувийг бүрдүүлж байна.

*Хүснэгт 8. Халагдсан ажиллагчид, эдийн засгийн үйл ажиллагааны салбарын ангиллаар*

Эдийн засгийн үйл ажиллагааны салбарын ангилал	Сүүлийн 12 сард ажлаас халагдсан ажиллагчдын тоо			
	Сүүлийн 12 сард ажлаас гарсан хүний тоо	Ажил олгогчийн санаачилгаар ажлаас гарсан ажиллагчид	Өөрийн хүсэлтээр ажлаас гарсан ажиллагчид	Өөрийн хүсэлтээр ажлаас гарсан түвшин /хувь/
ХАА, ойн аж ахуй, загас барилт, ан агнуур	0.4	0.1	0.3	71.9
Уул уурхай, олборлолт	1.0	0.5	0.5	49.9
Боловсруулах үйлдвэрлэл	5.4	3.4	2.1	37.9
Цахилгаан, хий, уур, агааржуулалт	1.2	0.6	0.6	50.2
Ус хангамж, сувагжилтын систем, хог хаягдал зайлуулах болон хүрээлэн буй орчныг дахин сэргээх үйл ажиллагаа	2.1	1.1	1.0	46.4
Барилга	3.9	2.2	1.7	42.7
Бөөний болон жижиглэн худалдаа: Машин мотоциклын засвар үйлчилгээ	13.6	7.9	5.7	42.0
Тээвэр, агуулахын үйл ажиллагаа	3.2	1.2	2.0	62.3
Зочид буудал, байр, сууц болон нийтийн хоолны үйлчилгээ	2.8	1.8	1.0	35.2
Мэдээлэл, холбоо	0.8	0.5	0.4	43.9
Санхүүгийн болон даатгалын үйл ажиллагаа	1.6	1.0	0.6	35.5
Үл хөдлөх хөрөнгийн үйл ажиллагаа	1.3	0.8	0.4	35.0
Мэргэжлийн, шинжлэх ухаан болон техникийн үйл ажиллагаа	1.9	0.9	0.9	50.0
Удирдлагын болон дэмжлэг үзүүлэх үйл ажиллагаа	1.7	0.4	1.3	76.8
Боловсрол	0.4	0.2	0.2	52.9
Хүний эрүүл мэнд ба нийгмийн халамжийн үйл ажиллагаа	0.8	0.3	0.4	54.2
Урлаг, үзвэр, тоглоом наадам	0.1	0.1	0.0	17.8
Үйлчилгээний бусад үйл ажиллагаа	0.2	0.2	0.0	17.1
<b>Нийт</b>	<b>42.3</b>	<b>23.2</b>	<b>19.0</b>	<b>45.0</b>

Өөрийн хүсэлтээр ажлаас гарсан тохиолдлын 30.1 хувь нь бөөний болон жижиглэн худалдаа, машин мотоциклын засвар үйлчилгээний салбарт, 10.8 хувь нь боловсруулах үйлдвэрлэлийн салбарт, 10.4 хувь нь тээвэр, агуулахын салбарт, 8.7 хувь нь барилгын салбарт харьяалагдаж байгаа нь өөрийн хүсэлтээр ажлаас гарсан ажиллагчдын 60.0 хувийг бүрдүүлж байна. Харин эдийн засгийн үйл ажиллагааны салбар бүрийн ажлаас гарсан ажиллагчдад эзлэх дүнгээр харвал салбар тус бүрд харилцан адилгүй байна. Тухайлбал удирдлагын болон дэмжлэг үзүүлэх үйл ажиллагааны салбарын ажлаас гарсан ажиллагчдын 76.8 хувь, ХАА, ойн аж ахуй, загас барилт, ан агнуурын салбарын 71.9 хувь, тээвэр, агуулахын үйл ажиллагааны салбарын 62.3 хувь, хүний эрүүл мэнд ба нийгмийн халамжийн үйл ажиллагааны салбарын 54.2 хувь, боловсролын салбарын ажлаас гарсан ажиллагчдын 52.9 хувийг өөрийн хүсэлтээр ажлаас гарсан тохиолдлууд эзэлж байна. Эдийн засгийн үйл ажиллагааны 18 салбарын хувьд ажиллагч өөрийн хүсэлтээр ажлаас гарсан түвшин дунджаар 45.0 хувь болж байна. Харин үйлчилгээний бусад үйл ажиллагаа, урлаг, үзвэр, тоглоом наадам, үл хөдлөх хөрөнгийн үйл ажиллагаа, зочид буудал, байр, сууц болон нийтийн хоолны үйлчилгээний салбар санхүүгийн болон даатгалын үйл ажиллагааны салбаруудад ажил олгогчийн санаачилгаар ажлаас гарсан тохиолдол 62.0 - 83.0 хувийг эзэлж байна.

Аж ахуйн нэгж байгууллагын үйл ажиллагааны хэлбэрээр харвал нийт ажлаас гарсан иргэдийн 89.3 хувь нь байнгын үйл ажиллагаатай байгууллагын ажиллагчид байжээ.

Ажлаас гарсан иргэдийн 56.7 хувь нь Улаанбаатар хотын ААНБ-ын ажиллагчид бөгөөд үүний 39.6 хувь нь өөрийн хүсэлтээр ажлаа орхижээ.

*Зураг 6. Сүүлийн 12 сард ажлаас гарсан ажиллагчдын хувь, байршлаар*



Сүүлийн 12 сард ажлаас гарсан ажиллагчдын 18.8 хувь нь Төвийн бүсэд, 12.8 хувь нь Хангайн бүсэд, 7.7 хувь нь Зүүн, 4.1 хувь нь Баруун бүсэд харьяалагдаж, Баруун, Төв, Зүүн бүсүүд тус бүрийн хувьд ажлаас гарсан ажиллагчдын 50-аас дээш хувь нь өөрийн хүсэлтээр ажлаас гарсан байна.

Аж ахуйн нэгж байгууллагын ажиллагчдын тооны бүлгээр харвал улсын хэмжээнд ажлаас гарсан нийт ажиллагчдын 47.0 хувь нь 30 хүртэлх ажиллагчидтай ААНБ-д ноогдож буй бол 46.0 хувь нь 50-аас дээш ажиллагчидтай буюу томоохон аж ахуйн нэгжүүдийн хүрээнд хамаарч байна.

Сүүлийн 12 сарын хугацаанд ажлаас гарсан ажиллагчдыг ажил мэргэжлийн хувьд авч үзвэл 11.7 хувийг хөдөлмөрийн аюулгүй байдал, эрүүл ахуйн ажилтан, 6.9 хувийг материал нийлүүлэлтийн нярав, 3.7 хувийг цахим хуудасны техникч, 3.6 хувийг барилгын материал үйлдвэрлэлийн технологич инженер зэрэг ажил мэргэжлийн ажиллагчид эзэлж байна.

Манай улсын нийт хуулийн этгээдүүдийн ихэнх хувийг жижиг /1 - 9 хүртэлх ажиллагчидтай/ аж ахуйн нэгжүүд бүрдүүлдэг. Энэ ч утгаараа хөдөлмөрийн зах зээлд дэх шилжилт хөдөлгөөний багагүй хувь эдгээр ажил олгогчдын хүрээнд явагддаг. Тухайлбал сүүлийн 12 сарын хугацаанд хамаарах шинэ ажиллагчдын 50.8 хувь нь 9 хүртэлх ажиллагчидтай ажил олгогчдод хамаарч буй бол сүүлийн 12 сард ажлаас гарсан нийт ажиллагчдын 31.2 хувь нь тухайн ажил олгогчдод хамаарч, жижиг ажил олгогчдын хүрээнд дэх ажиллагчдын шилжилт хөдөлгөөн хөдөлмөрийн зах зээлд нөлөөлөхүйц байсаар байна.

Энэ удаагийн судалгааны үр дүнгийн мэдээллээр ажиллагчдын шилжилт хөдөлгөөний багагүй хувь томоохон ажил олгогчдын хүрээнд явагдсан байна. Ажлаас гарсан ажиллагчдын 31.6 хувь 150-аас дээш ажиллагчидтай ААНБ-д, 14.4 хувь нь 50-149 хүртэлх ажиллагчидтай ажил олгогчдыг хүрээнд бий болсон бол тухайн хугацаанд хамаарах шинэ ажиллагчдын 30.2 хувь нь 50-аас дээш ажиллагчидтай ААНБ-д хамаарч байна.

Ажил олгогчдын зүгээс ажиллагчдаа тогтвортой ажиллуулах, хөгжүүлэх чиглэлд авч хэрэгжүүлсэн арга хэмжээний нийт тохиолдлын 29.9 хувийг цалин, урамшууллыг нэмсэн тохиолдол эзэлж буй бол эсрэгээрээ 45.6 хувь нь одоогоор ямар нэг ажил хийж амжаагүй байна хэмээжээ. Харин 12.3 хувь нь ажиллагчдын ар гэр, нийгмийн асуудлыг шийдвэрлэх чиглэлд анхаарч ажилласан бол 11.3 хувь нь гадаад болон дотоодын сургалт, арга хэмжээнд хамруулах байдлаар мэдлэг ур чадварыг хөгжүүлэхэд анхаарч ажиллажээ. Цалин урамшууллыг нэмсэн тохиолдлын 95.1 хувь, мэдлэг ур чадварыг хөгжүүлэх сургалтад хамруулсан тохиолдлын 92.4 хувийг хувийн хэвшлийн байгууллагууд эзэлж байна.

## **БҮЛЭГ 2. АЖИЛЛАХ ХҮЧНИЙ ЭРЭЛТ, ХОМСДОЛ**

## 2.1. ХӨДӨЛМӨРИЙН ЗАХ ЗЭЭЛИЙН АЖИЛЛАХ ХҮЧНИЙ ЭРЭЛТ

Судалгааны үндсэн үр дүнг түүврийн эх олонлогт тархаан тооцсон бөгөөд хөдөлмөрийн зах зээлийн ажиллах хүчний эрэлтийг оны эхний ба сүүлийн хагас жилээр ангилан, ажлын байрны хэлбэр, эдийн засгийн үйл ажиллагааны салбар, ажил мэргэжлээр задлан тайлбарладаг агуулгын дагуу үр дүнг нэгтгэн боловсрууллаа.

Судалгааны судлах гол агуулга нь хөдөлмөрийн зэх зээл дэх ажлын байр, хүний нөөцийн чиглэлээрх ажил олгогчдын төлөвлөгөө, төсөөлөл юм. Ажил олгогчдын ажиллах хүчний хэтийн төлөвлөгөө нь эдийн засгийн үйл ажиллагааны салбар, байршил, хугацаанаас хамааран харилцан адилгүй байдаг.

Ээлжит судалгааны хувьд өмнөх жилүүдийн адил тодорхой хэдэн салбарууд хөдөлмөрийн зах зээлийн эрэлтэд голлон нөлөөлж, ажиллах хүчний өсөлт, хөдөлмөр эрхлэлтийн эерэг өөрчлөлтийг харуулсан зүй тогтол хэвээр байна.

Хүн амын суурьшил, үйлдвэрлэл, үйлчилгээний төвлөрлөөс шалтгаалж ажиллах хүчний эрэлт нийслэл хотод илүү өндөр байдаг бөгөөд энэ жил ч энэхүү чиг хандлага хэвээр хадгалагдлаа.

Энэ удаагийн судалгааны дүнгээр идэвхтэй үйл ажиллагаа явуулж буй ААНБ-ын 23.3 хувь нь шинэ болон сул ажлын байранд ажилтан авахаар төлөвлөсөн нь өмнөх жилийн үр дүнгээс 14.8 пунктээр буурч, эдгээр ажил олгогчдын хүрээнд бий болох ажиллах хүчний эрэлт өмнөх оны дүнгээс буурсан үр дүн гарчээ.

Ажилтан авах ажил олгогчдын 68.8 хувь нь Улаанбаатар хот, 12.5 хувь нь Төвийн бүсийн аж ахуйн нэгжүүд байна.

Зураг 7. 2024 онд ААНБ-ууд шинээр ажилтан авах эсэх, бүсээр, /хувь/



Ажил олгогчдын ажилтан авах хувь буурах үзүүлэлт бүх бүсүүдэд хамаарч байна. Тухайлбал Зүүн бүсийн ажил олгогчдын 32.6 хувь нь 2025 онд ажилтан авах төлөвлөгөөтэй байгаа нь өмнөх жилийн үр дүнгээс 17.4 пунктээр, Баруун бүсийн хувьд 14.0 хувь болж 15.5 пунктээр, Төвийн бүс 24.6 хувь болж 13.3 пунктээр тус тус буурах төлөвтэй байна. Улаанбаатар хотын ажил олгогчдын 32.6 хувь нь ирэх онд ажиллах хүчээ нэмэгдүүлэх хэрэгцээ байгааг илэрхийлсэн бөгөөд энэ нь өмнөх оноос 15.7 пунктээр буурах төлөвтэй байна.

2025 онд ажилтан авах төлөвлөж буй ажил олгогчдын 39.8 хувийг бөөний болон жижиглэн худалдаа, машин мотоциклын засвар үйлчилгээний салбарын аж ахуйн нэгжүүд дангаараа бүрдүүлж байгаа бол 95.9 хувь нь хувийн өмчийн, 77.9 хувь нь байнгын үйл ажиллагаатай ажил олгогчид байна. Харин 81.3 хувь нь 9-өөс доош ажиллагчидтай, 13.0 хувь нь 30 хүртэлх ажиллагчидтай жижиг аж ахуйн нэгжүүд эзэлж байна.

Ажилтан авахаар төлөвлөсөн 50 - 149 хүртэлх ажиллагчидтай ААНБ-ын 46.0 хувь, 150 ба түүнээс дээш ажиллагчидтай томоохон ажил олгогчдын 42.6 хувь нь ирэх онд ажиллах хүчний хэрэгцээтэй хэмээсэн байна.

Хөдөлмөрийн зах зээлд 2025 онд 83.7 мянган ажиллах хүчний эрэлт, хэрэгцээ бий болохоор байгаа нь өнгөрсөн жилийн ажиллах хүчний эрэлтээс 12.1 хувиар буурах төлөвтэй байна. Ажиллах хүчний эрэлтийн 79.2 хувь нь оны эхний хагаст, үлдсэн 20.8 хувь нь оны сүүлийн хагас жилд бий болох төлөвтэй байна.



Улсын хэмжээнд 2025 онд 83.7 мянган ажлын байр бий болох ба өмнөх оны мөн дүнтэй харьцуулахад 11.0 мянга гаруй ажлын байр буюу 12.1 хувиар буурах үр дүн гарсан.

### Эдийн засгийн үйл ажиллагааны салбарын ангиллаарх ажиллах хүчний эрэлт

Энэ онд ажиллах хүчний эрэлт хамгийн их байх салбар нь өмнөх жилүүдийн адил бөөний болон жижиглэн худалдаа, барилга, боловсруулах үйлдвэрлэлийн салбар бөгөөд ирэх онд хөдөлмөрийн зах зээлд гол эерэг нөлөөг үзүүлэх салбарууд хэвээр байна.

Бөөний болон жижиглэн худалдааны салбарт жилийн нийт эрэлтийн 37.2 хувь буюу 31.1 мянган ажиллах хүчний эрэлт, барилгын салбарт 15.0 хувь буюу 12.5 мянга нь, боловсруулах үйлдвэрлэлийн салбарт 7.7 мянга буюу нийт эрэлтийн 9.2 хувь бий болох төлөвтэй байна. Барилга болон боловсруулах үйлдвэрлэлийн салбарын ажиллах хүчний эрэлт өмнөхөөс буурах төлөвтэй бөгөөд харин бөөний болон жижиглэн худалдааны салбарын ажиллах хүчний эрэлт өсөх төлөвтэй байна.

Ажиллах хүчний эрэлт нь өндөр байх бөөний болон жижиглэн худалдаа, машин мотоциклын засвар үйлчилгээ, барилга, боловсруулах үйлдвэрлэлийн салбаруудын эрэлт 2025 оны нийт ажиллах хүчний эрэлтийн 61.3 хувийг бүрдүүлж байна.

Зураг 8. 2025 оны ажиллах хүчний эрэлт, салбарын ангиллаар



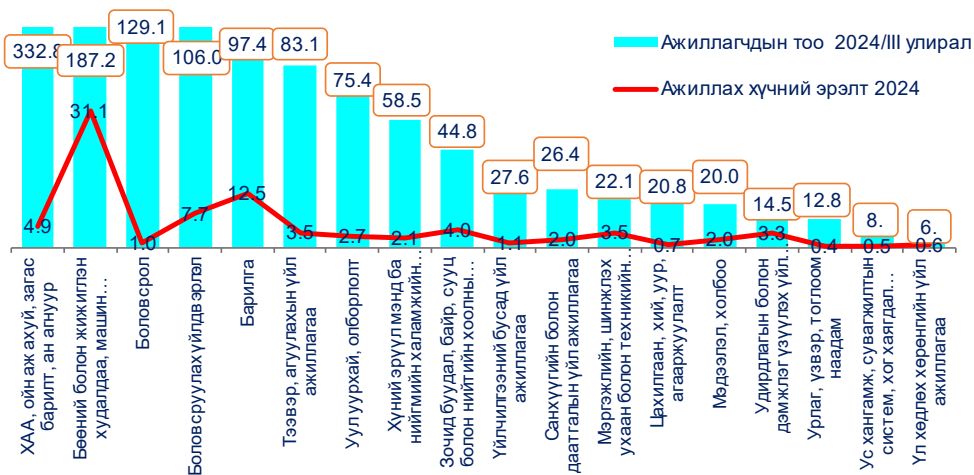
Энэ жилийн хувьд ажиллах хүчний нийт эрэлт буурч, үүнтэй холбоотой ихэнх эдийн засгийн үйл ажиллагааны салбаруудад эрэлт буурах хэдий ч зарим салбаруудын ажиллах хүчний эрэлт өсөх үр дүн гарсан байна. Тухайлбал уул уурхай, олборлолтын салбарын ажиллах хүчний эрэлт 17.9 хувь, зочид буудал, байр, сууц болон нийтийн хоолны үйлчилгээний салбарын эрэлт 16.4 хувь, бөөний болон жижиглэн худалдаа, машин мотоциклын засвар үйлчилгээний салбарын ажиллах хүчний эрэлт 4.3 хувиар тус тус өсөх бол ХАА, ойн аж ахуй, загас барилт, ан агнуурын салбарт 2025 онд хэрэгцээтэй байх ажиллах хүчний хэмжээ 2 дахин өсөх төлөвтэй байна.

Жил бүрийн судалгааны дүнгээр ус хангамж, сувагжилтын систем, хог хаягдал зайлуулах болон хүрээлэн буй орчныг дахин сэргээх үйл ажиллагаа, цахилгаан, хий, уур, агааржуулалтын хангамжийн үйл ажиллагаа, урлаг үзвэр, тоглоом наадам салбарын эрэлт хамгийн бага хувийг эзэлж байдаг. Энэ удаа ч ус хангамж, сувагжилтын систем, хог хаягдал зайлуулах болон хүрээлэн буй орчныг дахин сэргээх үйл ажиллагаа, цахилгаан, хий, уур, агааржуулалтын хангамжийн үйл ажиллагаа, урлаг үзвэр, тоглоом наадам, үл хөдлөх хөрөнгийн үйл ажиллагааны салбаруудад ажиллах хүчний эрэлт хамгийн бага байх төлөвтэй бөгөөд эдгээр салбаруудад 2.2 мянган ажлын байр бий болж, нийт эрэлтийн 2.6 хувийг эзэлж байна.

Энэ оны ажиллах хүчний эрэлтийг тухайн салбарын ажиллагчдын тоо<sup>1</sup>-той харьцуулан авч үзвэл удирдлагын болон дэмжлэг үзүүлэх үйл ажиллагааны салбарын ажиллах хүчний эрэлт тухайн салбарын ажиллагчдын 22.8 хувь, бөөний болон жижиглэн худалдааны салбар 12.9 хувь, мэдээлэл, холбооны салбарын ажиллагчдын 10.2 хувь, үл хөдлөх хөрөнгийн үйл ажиллагааны салбарын ажиллах хүчний эрэлт тухайн салбарын ажиллагчдын 10.1 хувьд тус тус харгалзаж байна.

<sup>1</sup>ҮСХ, 2024 оны III улирлын байдлаарх ажиллагчдын тоо

Зураг 9. Ажиллагчдын тоо болон ажиллах хүчний эрэлт, салбарын ангиллаар, /мян.хүн/



2025 онд хамаарах ажиллах хүчний эрэлт нийт ажиллагчдын 6.2 хувийг эзэлж байна.

### **Хамаарах хугацаагаар ажиллах хүчний эрэлт**

#### Оны эхний хагас дахь ажиллах хүчний эрэлт /2025.01-2025.06/

Энэ онд хөдөлмөрийн зах зээлд бий болох ажиллах хүчний нийт эрэлтийн 66.4 мянга буюу 79.2 хувь нь оны эхний хагаст бий болох төлөвтэй байна.

Оны эхний хагаст бий болох ажиллах хүчний эрэлтийг эдийн засгийн үйл ажиллагааны салбарт тархаан авч үзвэл бөөний болон жижиглэн худалдааны салбарт 23.0 мянга буюу оны эхний хагаст бий болох ажиллах хүчний эрэлтийн 34.6 хувь, барилгын салбарт 11.4 мянга буюу 17.2 хувь, боловсруулах үйлдвэрлэлийн салбарт 6.1 мянга буюу 9.3 хувь, ХАА, ойн аж ахуй, загас барилт, ан агнуурын салбарт 4.4 мянга буюу оны эхний хагаст хамаарах ажиллах хүчний эрэлтийн 6.6 хувь нь бий болох төлөвтэй байгаа нь нийт оны эхний хагас дахь эрэлтийн 67.7 хувийг бүрдүүлж байна.

Харин цахилгаан, хий, уур, агааржуулалтын хангамж, ус хангамж, сувагжилтын систем, хог хаягдал зайлуулах болон хүрээлэн буй орчныг дахин сэргээх үйл ажиллагаа, үл хөдлөх хөрөнгийн үйл ажиллагаа, урлаг, үзвэр, тоглоом наадам гэх мэт салбаруудад оны эхний хагаст хамаарах ажиллах хүчний эрэлт бага байх төлөвтэй байна.

*Зураг 10. 2025 оны эхний 6 сарын ажиллах хүчний эрэлт, эдийн засгийн үйл ажиллагааны салбарын ангилал, /хувь/*



Оны эхний хагас жилд бий болохоор хүлээгдэж буй ажиллах хүчний эрэлтийн 58.2 мянга буюу 87.7 хувь нь байнгын ажлын байр бол 8.2 мянга нь түр ажлын байр байна. Энэ хугацаанд хамаарах ажиллах хүчний эрэлтийн 61.9 хувь нь Улаанбаатар хотод, 16. хувь нь Төвийн бүсэд, 16.0 хувь нь Хангайн бүсэд бий болохоор байна.

Эдийн засгийн үйл ажиллагааны салбар тус бүрээр авч үзвэл удирдлагын болон дэмжлэг үзүүлэх үйл ажиллагааны салбарын ажиллах хүчний эрэлтийн 93.5 хувь, санхүүгийн болон даатгалын үйл ажиллагааны салбарын 93.2 хувь, цахилгаан, хий, уур, агааржуулалт салбарын 92.6 хувь, барилгын салбарын ажиллах хүчний эрэлтийн 91.4 хувь оны эхний хагаст хамаарч байна.

Ажиллах хүчний эрэлтийн голлох хувийг бүрдүүлдэг бөөний болон жижиглэн худалдаа, боловсруулах үйлдвэрлэлийн салбарын эрэлтийн 73.0 - 79.0 хувь нь оны эхний хагаст хамаарч байна.

Хүснэгт 9. 2025 оны ажиллах хүчний эрэлт, салбар, хугацаагаар

Эдийн засгийн үйл ажиллагааны салбар	Ажиллах хүчний нийт эрэлт /мян.хүн/	Эхний 6 сар		Сүүлийн 6 сар	
		/мян.хүн/	Хувь	/мян.хүн/	Хувь
ХАА, ойн аж ахуй, загас барилт, ан агнуур	4.9	4.4	89.8	0.5	10.2
Уул уурхай, олборлолт	2.7	1.5	54.0	1.3	46.0
Боловсруулах үйлдвэрлэл	7.7	6.1	79.7	1.6	20.3
Цахилгаан, хий, уур, агааржуулалт	0.7	0.6	92.6	0.0	7.4
Ус хангамж, сувагжилтын систем, хог хаягдал зайлуулах болон хүрээлэн буй орчныг дахин сэргээх үйл ажиллагаа	0.5	0.4	78.8	0.1	21.2
Барилга	12.5	11.4	91.4	1.1	8.6
Бөөний болон жижиглэн худалдаа: Машин мотоциклын засвар үйлчилгээ	31.1	23.0	73.8	8.2	26.2
Тээвэр ба агуулахын үйл ажиллагаа	3.5	2.8	79.0	0.7	21.0
Зочид буудал, байр, сууц болон нийтийн хоолны үйлчилгээ	4.0	3.3	84.2	0.6	15.8
Мэдээлэл, холбоо	2.0	1.7	85.2	0.3	14.8
Санхүүгийн болон даатгалын үйл ажиллагаа	2.0	1.9	93.2	0.1	6.8
Үл хөдлөх хөрөнгийн үйл ажиллагаа	0.6	0.5	84.1	0.1	15.9
Мэргэжлийн, шинжлэх ухаан болон техникийн үйл ажиллагаа	3.5	2.4	68.7	1.1	31.3
Удирдлагын болон дэмжлэг үзүүлэх үйл ажиллагаа	3.3	3.1	93.5	0.2	6.5
Боловсрол	1.0	0.5	49.8	0.5	50.2
Хүний эрүүл мэнд ба нийгмийн халамжийн үйл ажиллагаа	2.1	1.7	77.8	0.5	22.2
Урлаг, үзвэр, тоглоом наадам	0.4	0.3	74.0	0.1	26.0
Үйлчилгээний бусад үйл ажиллагаа	1.1	0.7	65.8	0.4	34.2
<b>Нийт</b>	<b>83.7</b>	<b>66.4</b>	<b>79.2</b>	<b>17.4</b>	<b>20.8</b>

Оны эхний хагасын ажиллах хүчний эрэлтэд бөөний болон жижиглэн худалдаа, машин мотоциклын засвар үйлчилгээ, барилга, боловсруулах үйлдвэрлэлийн салбарын ажиллах хүчний эрэлт голлох хувийг эзэлж буй бол сүүлийн хагас жилд ажиллах хүчний эрэлтэд бөөний болон жижиглэн худалдаа, боловсруулах үйлдвэрлэлийн салбараас гадна уул уурхай, олборлолтын салбарын эрэлт багагүй хувийг бүрдүүлж байна.

### Оны сүүлийн хагас дахь ажиллах хүчний эрэлт /2025.07-2025.12/

Энэ оны сүүлийн хагаст улсын хэмжээнд 17.4 мянган ажиллах хүчний эрэлт бий болох нь ажиллах хүчний нийт эрэлтийн 20.8 хувийг эзэлж, тухайн хугацаанд хамаарах ажиллах хүчний эрэлт өмнөх оны мөн дүнгээс 0.9 пунктээр өсөх төлөвтэй байна.

Ажиллах хүчний сүүлийн хагас жилийн эрэлтийн хүрээнд бий болох ажлын байрны 69.5 хувь нь байнгын, үлдсэн хувь нь түр ажлын байр байна.

### *Зураг 11. 2025 оны сүүлийн 6 сарын ажиллах хүчний эрэлт, ЭЗҮА-ны салбарын ангилал, /хувь/*

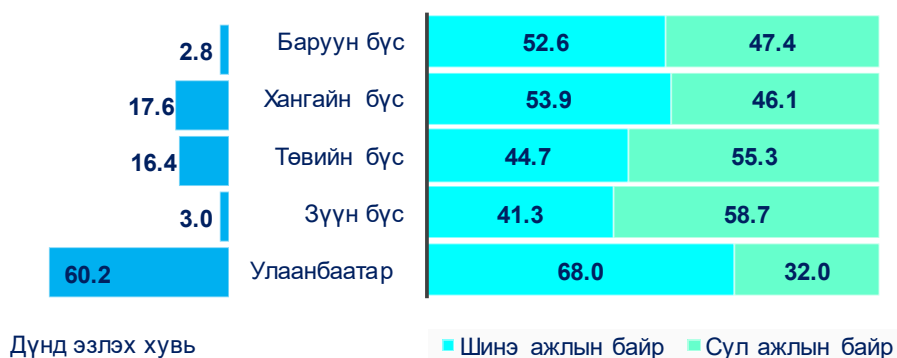


Сүүлийн хагас жилд бий болох ажиллах хүчний нийт эрэлтийн 46.0 хувь нь бөөний болон жижиглэн худалдаа, машин мотоциклын засвар үйлчилгээний салбарт, 9.0 хувь нь боловсруулах үйлдвэрлэл, 7.3 хувь нь уул уурхай, олборлолтын салбарт бий болох үр дүн гарч байна. Эдгээр нь сүүлийн 6 сарын нийт эрэлтийн 63.2 хувийг бүрдүүлж байна.

### **Байршлаарх ажиллах хүчний эрэлт**

2025 онд хөдөлмөрийн зах зээлд бий болох нийт ажиллах хүчний эрэлтийг байршлаар тодруулбал, 60.2 хувь буюу 50.4 мянга нь Улаанбаатар хотод, 17.6 хувь буюу 14.7 мянга нь Хангайн бүсэд, 16.4 хувь буюу 13.7 мянга нь Төвийн бүсэд бий болох төлөвтэй байна.

Зураг 12. 2025 оны ажиллах хүчний эрэлт, бүсээр, /хувь/



Улаанбаатар хотод бий болох ажиллах хүчний эрэлтийн 68.0 хувь нь шинэ ажлын байр бол Хангайн бүсийн 53.9 хувь, Баруун бүсэд хамаарах ажиллах хүчний эрэлтийн 52.6 хувь нь шинэ ажлын байр байна. Зүүн болон Төвийн бүсийн хувьд ч дээрх үзүүлэлт 41.0 - 45.0 хувийг эзэлж байна.

Улаанбаатар хотод бий болох ажиллах хүчний эрэлтэд бөөний болон жижиглэн худалдааны салбар, барилга, боловсруулах үйлдвэрлэлийн салбарууд голлох эерэг нөлөө үзүүлсэн хэвээр байгаа юм. Тухайлбал нийслэл хотод бий болох ажиллах хүчний эрэлтийн 38.6 хувь нь бөөний болон жижиглэн худалдааны салбарт, 11.5 хувь нь барилгын салбарт, 9.6 хувь нь боловсруулах үйлдвэрлэлийн салбарт үүсэх төлөвтэй байна.

Хэдийгээр нийслэлд бий болох ажиллах хүчний эрэлтэд бага хувийг эзэлж байгаа ч тухайн салбарын хувьд Улаанбаатар хотод бий болох ажиллах хүчний эрэлт өндөр байх салбарууд ч байна. Тухайлбал санхүүгийн болон даатгалын үйл ажиллагааны салбарын ажиллах хүчний эрэлтийн 96.1 хувь, үл хөдлөх хөрөнгийн үйл ажиллагааны салбарын эрэлтийн 94.2 хувь, мэдээлэл холбооны салбарын эрэлтийн 94.0 хувь нь Улаанбаатар хотод бий болж ажиллах хүчний өсөлтөд эерэг нөлөө үзүүлэхээр байна.

Хүлээгдэж буй ажиллах хүчний нийт эрэлтийн 39.8 хувь нь орон нутагт бий болох бөгөөд үүний 49.0 хувь нь шинэ ажлын байр байгаа нь орон нутгийн хөдөлмөрийн зах зээл 10.2 пунктээр өсөж, мөн хэмжээгээр орон нутагт бий болох ажиллах хүчний эрэлт тэлэх боломж буйг харуулж байна.

Эдийн засгийн үйл ажиллагааны салбарт эзлэх ажиллах хүчний эрэлтээр харвал хөдөө аж ахуй, ойн аж ахуй, загас барилт, ан агнуурын салбарын нийт эрэлтийн 7.2 хувь, цахилгаан, хий, уур, агааржуулалтын салбарын эрэлтийн 73.3 хувь, Удирдлагын болон дэмжлэг үзүүлэх үйл ажиллагааны салбарын ажиллах хүчний эрэлтийн 55.2 хувь, барилгын салбарын 53.6 хувь нь орон нутагт бий болохоор байна.

Хангайн бүсэд ажиллах хүчний эрэлт бусад бүсээс өндөр байх буюу 14.7 мянган шинэ болон сул ажлын байр бий болох төлөвтэй байна. Тухайн эрэлтэд бөөний болон жижиглэн худалдааны салбар, барилгын салбарын ажиллах хүчний эрэлт өндөр хувийг эзэлж, тус бүсийн ажиллах хүчний эрэлтийн 69.3 хувийг бий болгох төлөвтэй.

Зүүн болон Төв бүс нутагт хөдөө аж ахуй, бөөний болон жижиглэн худалдаа, удирдлагын болон дэмжлэг үзүүлэх үйл ажиллагааны салбарын ажиллах хүчний эрэлт 64-өөс дээш хувийг бүрдүүлж байна. Харин Баруун бүсийн ажиллах хүчний эрэлтэд хөдөө аж ахуй, бөөний болон жижиглэн худалдаа, барилга, зочид буудал, байр, сууц болон нийтийн хоолны үйлчилгээний салбарын эрэлт голлох хувийг бүрдүүлж нийт эрэлтийн 81.5 хувийг эзэлж байна.

Орон нутагт үл хөдлөх хөрөнгийн үйл ажиллагаа, санхүүгийн болон даатгалын үйл ажиллагаа, мэдээлэл, холбооны салбарын ажиллах хүчний эрэлт хамгийн бага байх төсөөлөлтэй байна.

### **ААНБ-ын өмчийн хэлбэр, ажиллагчдын тооны бүлгээр**

Ажиллах хүчний нийт эрэлтийн 91.5 хувь нь хувийн хэвшлийн ААНБ-д, 1.7 хувь нь төрийн өмчит байгууллагад, үлдсэн хувь нь хувийн хамтарсан болон гадаадын хөрөнгө оруулалттай бусад өмчлөлийн хэлбэрийн ААНБ-уудад бий болохоор байна. Өөрөөр хэлбэл тухайн жилийн ажиллах хүчний нийт эрэлтийн 10 ажлын байрны 9 нь хувийн хэвшлийн ААНБ-д хамааралтай байна.



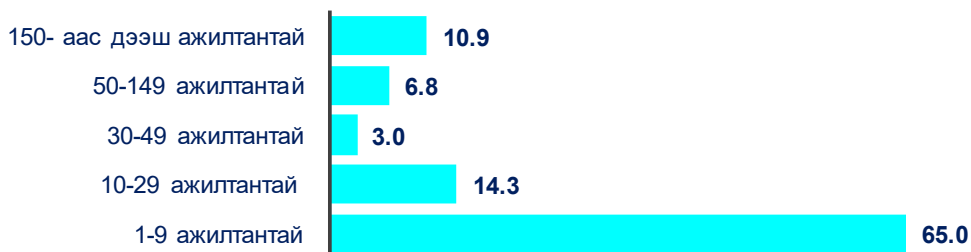
Зураг 13. Ажиллах хүчний эрэлт, ААНБ-ын өмчийн хэлбэр, ажлын байрны хэлбэрээр



Хувийн өмчийн ААНБ-уудад бий болох ажиллах хүчний эрэлтийн 81.7 хувь, гадаадын хөрөнгө оруулалттай болон хувийн хамтарсан өмчийн хэлбэрийн аж ахуйн нэгжийн хүрээнд үүсэх ажиллах хүчний эрэлтийн 83.0 - 90.0 хувийг байнгын ажлын байр эзэлж байна. Энэ үзүүлэлт төрийн өмчийн байгууллагын хувьд 97.6 хувийг бүрдүүлж байна. Өөрөөр хэлбэл өмчийн бүх хэлбэрийн ААНБ-уудад бий болох ажиллах хүчний эрэлт нь байнгын ажлын байран дах ажиллагчдын тоог нэмэгдүүлэх боломжтой байна.

Аж ахуйн нэгжийн ажиллагчдын тооны бүлгээр харвал ажиллах хүчний эрэлтийн 65.0 хувь нь 9 хүртэлх ажиллагчидтай жижиг аж ахуйн нэгжүүдийн хүрээнд бий болохоор төсөөлөлтэй байна.

Зураг 14. Ажиллах хүчний эрэлт, ААНБ-ын ажиллагчдын тооны бүлгээр, /хувь/



Нийт ажиллах хүчний эрэлтийн 14.3 хувь нь 10 - 29 ажиллагчидтай ААНБ-д, 6.8 хувь нь 50 -149 ажиллагчидтай ажил олгогчид, 3.0 хувь 30 - 49 хүртэлх ажиллагчидтай жижиг ААНБ-уудын хүрээнд бий болох төлөвтэй байна. Харин нийт эрэлтийн 10.9 хувь нь 150 ба түүнээс дээш ажиллагчидтай томоохон ААНБ-д хамаарч байгаа нь энэ бүлгийн ажил олгогчдын хүрээнд үүсэх эрэлт өмнөх оны судалгааны дүнгээс 2.7 пунктээр өсөх үр дүн харагдаж байна.

### **Ажлын байрны хэлбэрээр**

Хөдөлмөрийн зэх зээлд бий болох ажиллах хүчний эрэлтийг ажлын байрны хэлбэрээр дэлгэрүүлэн үзвэл 83.9 хувь буюу 70.2 мянга нь байнгын ажиллах хүчний эрэлт байна.

2025 оны 70.2 мянган байнгын ажиллах хүчний эрэлтийн 91.3 хувь буюу 64.1 мянга нь хувийн өмчийн ААНБ-уудад, 1.9 хувь буюу 1.3 мянга нь төрийн өмчийн, үлдсэн хувь нь хувийн хамтарсан, гадаад улсын хөрөнгө оруулалттай болон бусад өмчлөлийн хэлбэрийн ААНБ-д бий болохоор байна. Энэ удаад гадаадын хөрөнгө оруулалттай ААНБ-д бий болох эрэлт нь ажиллах хүчний нийт эрэлтэд эзлэх хувь нэмэгдсэн төдийгүй байнгын ажиллах хүчний эрэлтийн эзлэх хувь 1.4 пунктээр өсөх төлөвтэй байна.

Түр ажлын байрны хувьд ч 92.4 хувь нь хувийн өмчийн аж ахуйн нэгж байгууллагад бий болж үлдсэн хувь нь бусад өмчийн хэлбэрийн ажил олгогчдод бий болох төлөвтэй байна.

Байнгын ажиллах хүчний эрэлтэд гол нөлөө үзүүлж буй салбар нь бөөний болон жижиглэн худалдаа болон барилга, боловсруулах үйлдвэрлэлийн салбарууд бол түр ажиллах хүчний эрэлтэд бөөний болон жижиглэн худалдаа болон барилгын салбараас гадна ХАА, ойн аж ахуй, загас барилт, ан агнуурын салбарын эрэлт гол хувийг эзэлж байна. Тухайн салбаруудын байнгын ажиллах хүчний эрэлт нийт байнгын ажлын байрны эрэлтийн 62.3 хувийг, түр ажиллах хүчний нийт эрэлтийн 70.1 хувийг тус тус бүрдүүлж байна.

Хүснэгт 10. Ажиллах хүчний эрэлт, ажлын байрны хэлбэр, салбараар

Эдийн засгийн үйл ажиллагааны салбар	Ажиллах хүчний эрэлт /мян.хүн/		Эзлэх хувь	
	Байнгын	Түр	Байнгын	Түр
ХАА, ойн аж ахуй, загас барилт, ан агнуур	2.8	2.0	4.1	15.0
Уул уурхай, олборлолт	2.0	0.8	2.8	5.6
Боловсруулах үйлдвэрлэл	7.4	0.3	10.5	2.2
Цахилгаан, хий, уур, агааржуулалт	0.4	0.3	0.6	1.9
Ус хангамж, сувагжилтын систем, хог хаягдал зайлуулах болон хүрээлэн буй орчныг дахин сэргээх үйл ажиллагаа	0.3	0.1	0.5	0.9
Барилга	9.1	3.4	12.9	25.4
Бөөний болон жижиглэн худалдаа: Машин мотоциклын засвар үйлчилгээ	27.2	3.9	38.8	28.8
Тээвэр ба агуулахын үйл ажиллагаа	3.1	0.4	4.5	2.9
Зочид буудал, байр, сууц болон нийтийн хоолны үйлчилгээ	3.6	0.3	5.2	2.4
Мэдээлэл, холбоо	2.0	0.0	2.9	0.0
Санхүүгийн болон даатгалын үйл ажиллагаа	2.0	0.0	2.8	0.1
Үл хөдлөх хөрөнгийн үйл ажиллагаа	0.6	0.0	0.8	0.4
Мэргэжлийн, шинжлэх ухаан болон техникийн үйл ажиллагаа	3.2	0.3	4.6	2.3
Удирдлагын болон дэмжлэг үзүүлэх үйл ажиллагаа	2.3	1.0	3.3	7.6
Боловсрол	1.0	0.0	1.4	0.1
Хүний эрүүл мэнд ба нийгмийн халамжийн үйл ажиллагаа	1.7	0.5	2.4	3.4
Урлаг, үзвэр, тоглоом наадам	0.4	0.1	0.5	0.7
Үйлчилгээний бусад үйл ажиллагаа	1.0	0.0	1.4	0.3
<b>Нийт</b>	<b>70.2</b>	<b>13.5</b>	<b>100</b>	<b>100</b>

Эдийн засгийн үйл ажиллагааны салбарын ангиллын бүх хэлбэрт байнгын ажилтан авах хэрэгцээ өндөр хувьтай байгаа нь хөдөлмөр эрхлэлтэд эерэг нөлөөтэй үзүүлэлт юм. Тухайлбал, санхүүгийн болон даатгалын үйл ажиллагааны салбарын эрэлтийн 99.4 хувь, боловсролын салбарын эрэлтийн 99.1 хувь, боловсруулах үйлдвэрлэлийн салбарын 96.1 хувь, үйлчилгээний бусад үйл ажиллагааны салбарын 95.6 хувь, үл хөдлөх хөрөнгийн үйл ажиллагааны салбарын 92.1 хувь, зочид буудал, байр, сууц болон нийтийн хоолны үйлчилгээний салбарын 91.8 хувь, мэргэжлийн, шинжлэх ухаан болон техникийн үйл ажиллагааны салбарын ажиллах хүчний эрэлтийн 91.3 хувийг байнгын ажиллах хүчний эрэлт эзэлж буй бол мэдээлэл, холбооны салбарт үүсэх ажиллах хүчний эрэлт хэрэгцээ бүр байнгын ажиллах хүчний эрэлт байна.

Түр ажиллах хүчний нийт эрэлтэд эзлэх хувиар эдийн засгийн үйл ажиллагааны салбарын ангиллын хувьд ХАА, ойн аж ахуй, загас барилт, ан агнуурын салбарын эрэлтийн 41.5 хувь, цахилгаан, хий, уур, агааржуулалтын салбарын эрэлтийн 38.5 хувь, удирдлагын болон дэмжлэг үзүүлэх үйл ажиллагааны салбарын эрэлтийн 31.0 хувийг түр ажиллах хүчний эрэлт эзэлж байна.

### **Ажлын байрны төрлөөр**

Хөдөлмөрийн зах зээлийн нэг гол үзүүлэлт нь шинээр бий болох ажлын байр бөгөөд 2025 онд бий болох нийт ажиллах хүчний эрэлтийн 50.6 мянга буюу 60.4 хувь нь шинэ ажлын байранд ажилтан авах эрэлт байгаа нь хөдөлмөр эрхлэлт тухайн хэмжээгээр нэмэгдэх боломж буйг харуулж байна. Нийт эрэлтийн 33.1 мянга буюу 39.6 хувь нь сул ажлын байр байгаа нь нийт ажиллах хүчний эрэлтэд сул ажлын байрны эзлэх хувь хэмжээ өмнөх оныхоос 3.1 пунктээр өсөх үзүүлэлт болжээ.

*Хүснэгт 11. Ажиллах хүчний эрэлт, салбараар, ажлын байрны төрлөөр*

Хүснэгт 11. Ажиллах хүчний эрэлт, салбараар, ажлын байрны төрлөөр

Эдийн засгийн үйл ажиллагааны салбар	Ажиллах хүчний эрэлт /мян.хүн/		Дүнд эзлэх хувь	
	Шинэ	Сул	Шинэ	Сул
ХАА, ойн аж ахуй, загас барилт, ан агнуур	2.1	2.8	4.1	8.4
Уул уурхай, олборлолт	1.9	0.8	3.8	2.5
Боловсруулах үйлдвэрлэл	3.9	3.8	7.7	11.5
Цахилгаан, хий, уур, агааржуулалт	0.2	0.5	0.3	1.5
Ус хангамж, сувагжилтын систем, хог хаягдал зайлуулах болон хүрээлэн буй орчныг дахин сэргээх үйл ажиллагаа	0.2	0.3	0.4	0.8
Барилга	9.0	3.6	17.7	10.7
Бөөний болон жижиглэн худалдаа, машин мотоциклын засвар үйлчилгээ	17.7	13.4	34.9	40.6
Тээвэр ба агуулахын үйл ажиллагаа	2.2	1.3	4.3	4.0
Зочид буудал, байр, сууц болон нийтийн хоолны үйлчилгээ	2.7	1.2	5.4	3.8
Мэдээлэл, холбоо	1.7	0.3	3.3	1.0
Санхүүгийн болон даатгалын үйл ажиллагаа	1.1	0.9	2.2	2.6
Үл хөдлөх хөрөнгийн үйл ажиллагаа	0.5	0.1	1.1	0.2
Мэргэжлийн, шинжлэх ухаан болон техникийн үйл ажиллагаа	2.5	1.0	4.9	3.1
Удирдлагын болон дэмжлэг үзүүлэх үйл ажиллагаа	1.5	1.8	3.0	5.5
Боловсрол	0.7	0.3	1.4	0.9
Хүний эрүүл мэнд ба нийгмийн халамжийн үйл ажиллагаа	1.6	0.6	3.1	1.7
Урлаг, үзвэр, тоглоом наадам	0.3	0.1	0.6	0.4
Үйлчилгээний бусад үйл ажиллагаа	0.9	0.2	1.7	0.6
<b>Нийт</b>	<b>50.6</b>	<b>33.1</b>	<b>100</b>	<b>100</b>

Ажиллах хүчний эрэлтийн хүрээнд бий болох шинэ ажлын байрны 34.9 хувь нь бөөний болон жижиглэн худалдааны салбарт, 17.7 хувь нь барилгын салбарт, 7.7 хувь нь боловсруулах үйлдвэрлэлийн салбарт тус тус бий болох бол сул ажлын байрны ажиллах хүчний эрэлтийн 62.9 хувь нь мөн эдгээр салбаруудад бий болохоор харагдаж байна. Өөрөөр хэлбэл ирэх нэг жилд хөдөлмөрийн зах зээлд дээрх гурван салбар гол нөлөөг үзүүлэхээр байна.

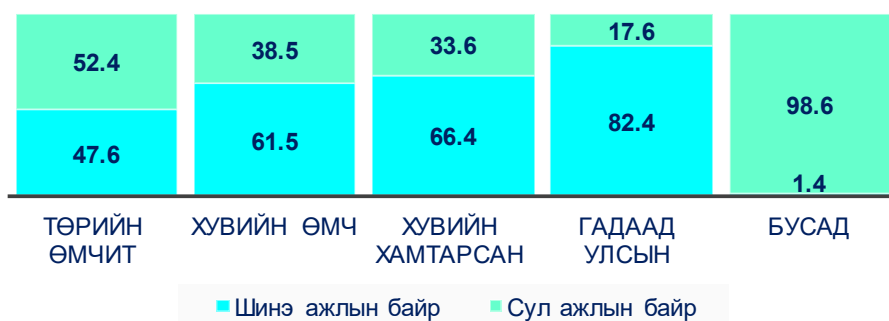
Хэдийгээр нийт шинэ ажиллах хүчний эрэлтэд эзлэх шинэ ажлын байрны хувь буурсан ч эдийн засгийн үйл ажиллагааны салбарын ангиллын хувьд зарим салбарын шинэ ажлын байрны эзлэх хувь өмнөх онтой харьцуулахад өсөх үр дүнтэй байна. Тухайлбал барилгын салбарын шинэ ажиллах хүчний эрэлт 2.5 пункт, зочид буудал, байр, сууц

болон нийтийн хоолны үйлчилгээний салбар 2.4, ХАА, ойн аж ахуй, загас барилт, ан агнуурын салбар 2.2, уул уурхай, олборлолтын салбарын шинэ ажиллах хүчний эрэлт 1.7 пунктээр тус тус өсөх төлөвтэй байна.

Үл хөдлөх хөрөнгийн үйл ажиллагааны салбарын эрэлтийн 88.2 хувь, мэдээлэл, холбооны салбарын 83.1 хувь, үйлчилгээний бусад үйл ажиллагааны салбарын 80.9 хувь, хүний эрүүл мэнд ба нийгмийн халамжийн үйл ажиллагааны салбарын 73.7 хувь, барилгын салбарын 71.6 хувь, мэргэжлийн, шинжлэх ухаан болон техникийн үйл ажиллагааны салбарын 70.8 хувь, боловсролын салбарын эрэлтийн 70.7 хувь нь шинээр бий болох ажлын байранд ажилтан авах эрэлт дангаараа бүрдүүлж байгаа нь эерэг үзүүлэлт болж байна.

Харин сул ажлын байрны ажиллах хүчний эрэлтийн хувьд зарим салбаруудад багагүй хувийг эзэлж байна. Тухайлбал, ХАА, ойн аж ахуй, загас барилт, ан агнуурын салбарын эрэлтийн 57.3 хувь, ус хангамж, сувагжилтын систем, хог хаягдал зайлуулах болон хүрээлэн буй орчныг дахин сэргээх үйл ажиллагааны салбарын эрэлтийн 55.2 хувь нь, удирдлагын болон дэмжлэг үзүүлэх үйл ажиллагааны салбарын эрэлтийн 54.6 хувийг сул ажлын байрны эрэлт бүрдүүлж байна.

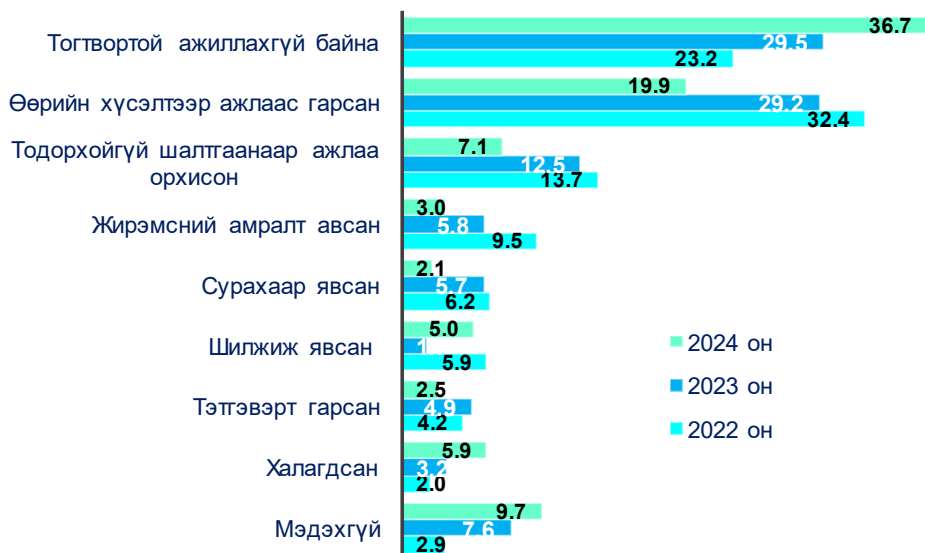
*Зураг 15. Ажиллах хүчний эрэлтийн эзлэх хувь, ажлын байрны төрөл, өмчийн хэлбэрээр*



Өмчийн хэлбэрт эзлэх хувийн жингээр харвал төрийн өмчийн ажил олгогчдод үүсэх ажиллах хүчний эрэлтийн 47.6 хувь, хувийн өмчийн ажил олгогчдын 61.5 хувь, хувийн хамтарсан өмчийн ААНБ-д бий болох ажиллах хүчний эрэлтийн 66.4 хувь нь шинэ ажлын байр бол гадаад улсын хөрөнгө оруулалттай ажил олгогчдод бий болох ажиллах хүчний эрэлтийн 82.4 хувь нь шинээр үүсэх ажлын байр байна. Харин өмчийн “бусад” хэлбэрийн аж ахуйн нэгж, хуулийн этгээдийн хүрээнд үүсэх ажиллах хүчний эрэлтийн 98.6 хувь нь сул ажлын байр байна.

Ажиллагчид тогтвор суурьшилтай ажиллахгүй байх, тодорхойгүй шалтгаанаар ажлаа орхих үзэгдэл түгээмэл байсаар байгаа нь сул ажлын байрны гол шалтгаан болж нийт шалтгааны 63.7 хувийг эзэлж байна. Жил бүр сул ажлын байр бий болж буй шалтгааны хамгийн өндөр хувийг дээрх шалтгаанууд эзэлдэг бөгөөд энэ удаа өөрийн хүсэлтээр ажлаас гарах, тодорхойгүй шалтгаанаар ажлаа орхих үзэгдэл сүүлийн 3 жилийн турш буурсан үзүүлэлттэй байгаа ч тогтвортой ажиллахгүй байх үзэгдэл өссөн үзүүлэлттэй байна.

Зураг 16. Сул ажлын байр бий болсон шалтгаан, /хувь/



Хувь хүний хөгжиж, боловсрох болон нийгмийн халамж, хамгаалал хүртэх хэрэгцээний улмаас үүсэх хоёрдогч шалтгаан болох тэтгэвэр, тэтгэмжид хамрагдах, жирэмсний амралтаа авах, шилжих, суралцах тохиолдол нь 12.6 хувийг бүрдүүлж байгаа бол ажил олгогчийн санаачилгаар ажиллагч халагдах тохиолдол нийт шалтгааны 5.9 хувийг эзэлж байна.

### Ажил мэргэжлээрх ажиллах хүчний эрэлт

Ажиллах хүчний эрэлтийг ажил мэргэжлийн ангиллын үндсэн бүлгээр авч үзвэл ажиллах хүчний нийт эрэлтийн 19.7 хувийг мэргэжилтэн бүлгийн ажил мэргэжил, 15.0 хувийг менежер, 14.2 хувийг суурин төхөөрөмж, машин механизмын операторч, угсрагч, 9.3 хувийг үйлдвэрлэл, барилга, гар урлал, холбогдох ажил, үйлчилгээний ажилтан, 11.6 хувийг худалдаа, үйлчилгээний ажилтан бүлэгт хамаарах ажил мэргэжлийн эрэлт эзэлж, нийт ажиллах хүчний эрэлтийн 60.5 хувийг бүрдүүлж байна.

Энэ удаад худалдаа үйлчилгээний ажилтан, хөдөө аж ахуй, ой, загас агнуурын ажилтан, контор үйлчилгээний ажилтан бүлэгт хамаарах ажил мэргэжлийн эрэлт өсөх бөгөөд менежер бүлгийн ажиллагчдын эрэлтэд эзлэх хувийн жин 9.1 пункт, суурин төхөөрөмж, машин механизмын операторч, угсрагч бүлгийн ажиллагчдын эрэлт 4.9 пунктээр тус тус өсөх үр дүн гарч байна.

*Хүснэгт 12. Ажиллах хүчний эрэлт, ажил мэргэжлийн ангиллын үндсэн бүлэг, /хувь/*

Үндсэн бүлгийн дугаар	Ажил мэргэжлийн ангилал	Дүнд эзлэх хувь
1	Менежер	15.0
2	Мэргэжилтэн	19.7
3	Техникч болон туслах/дэд мэргэжилтэн	6.4
4	Контор үйлчилгээний ажилтан	3.9
5	Худалдаа, үйлчилгээний ажилтан	11.6
6	Хөдөө аж ахуй, ой, загас агнуурын ажилтан	2.5
7	Үйлдвэрлэл, барилга, гар урлал, холбогдох ажил, үйлчилгээний ажилтан	9.3
8	Суурин төхөөрөмж, машин механизмын операторч, угсрагч	14.2
9	Энгийн ажил мэргэжил	17.4
	<b>Нийт</b>	<b>100.0</b>

Үйлдвэрлэл, барилга, гар урлал, холбогдох ажил, үйлчилгээний ажилтан, энгийн ажил мэргэжил, мэргэжилтэн бүлгийн ажил мэргэжлийн ажиллагчдын нийт эрэлтэд эзлэх хувийн жин өмнөх оны мөн дүнгээс буурах үзүүлэлттэй байна.

Ажиллах хүчний эрэлтийг ажил мэргэжлийн хувьд авч үзвэл тухайн жилд ажиллах хүчний эрэлт нь их байх салбарт харьяалагдах ажил мэргэжлээрх эрэлт илүү өндөр байна. Мөн тусгайлсан мэргэжил, боловсрол, ур чадвар шаардахгүй энгийн ажил мэргэжил багагүй хувийг эзэлдэг хэвээр байна. Тухайлбал, ажиллах хүчний нийт эрэлтийн 11.0 хувийг үйлдвэрлэл, аж ахуйн туслах ажилтан, 2.1 хувийг дэлгүүрийн туслах ажилтан, 1.2 хувийг барилгын туслах ажилтан, 1.9 хувийг цэвэрлэгч, үйлчлэгч зэрэг ажил мэргэжлүүд эзэлж байна. Түүнчлэн мэргэжлийн боловсролын хүрээнд бэлтгэгддэг жолооч, операторч, оёдолчин, барилга угсралтын мужаан, тогооч, зөөгч, гагнуурчин, засалчин, шаварчин зэрэг ажил мэргэжлийн эрэлт их байгаа бол дээд боловсролын хувьд нягтлан бодогч, менежерүүд, барилгын инженер, цахилгааны инженер зэрэг ажил мэргэжлүүд эрэлттэй ажил мэргэжлийн хүрээнд нэрлэгдэж байна.



*Хүснэгт 13. Эрэлттэй 20 ажил мэргэжил, /хувь/*

Д/д	ISCO код	Ажил мэргэжлийн нэр	Дүнд эзлэх хувь	Д/д	ISCO код	Ажил мэргэжлийн нэр	Дүнд эзлэх хувь
1	932912	Үйлдвэрлэл, аж ахуйн туслах ажилтан	11.0	11	911211	Цэвэрлэгч/үйлчлэгч, албан тасалгааны	1.9
2	143914	Худалдааны төвийн менежер	8.1	12	513111	Зөөгч	1.8
3	811120	Операторч, төмрийн хүдрийн уурхайн машины	3.9	13	214211	Инженер, барилга байгууламжийн, бүтээцийн технологийн	1.8
4	311721	Төмөрлөгийн үйлдвэрийн мастер, цувигч, бусад ажилтан	3.5	14	524511	Үйлчилгээний цэгийн худалдаачин	1.6
5	832111	Жолооч, хүн тээвэрлэх зориулалт бүхий хөдөлгүүрт хөсгийн	3.2	15	541416	Хамгаалалтын /албаны ажилтан	1.5
6	122111	Дарга, эрхлэгч / менежер/, алба, хэлтэс, тасгийн / борлуулалтын/	2.9	16	215111	Инженер, цахилгааны	1.5
7	512011	Тогооч	2.1	17	241112	Нягтлан бодогч	1.4
8	833212	Операторч, хүнд даацын автомашины	2.1	18	711511	Барилга угсралтын мужаан	1.3
9	522313	Дэлгүүрийн туслах ажилтан	2.1	19	931311	Туслах ажилтан, барилга угсралтын	1.2
10	811112	Операторч, уурхайн суурь төхөөрөмжийн	2.0	20	721214	Гагнуурчин	1.2

*Үргэлжлэлийг 4 дүгээр хавсралтаас харна уу.*

Дээрх нэр бүхий ажил мэргэжлийн эрэлт нийт ажиллах хүчний эрэлтийн 56.1 хувийг бүрдүүлж байна.

Ажил олгогчид ажилтан авахдаа ажил мэргэжил, ажлын байрны онцлогоос шалтгаалж боловсролын хувьд харилцан адилгүй түвшин шаарддаг. Энгийн ажил мэргэжлийн хүрээнд боловсролын түвшнээр бүрэн дундаас дээш боловсролыг ихэнхдээ нэрлэсэн бол зарим ажил мэргэжлийн хүрээнд дипломын болон бакалаврын дээд боловсролтой байх шаардлагыг түлхүү нэрлэжээ. Өөрөөр хэлбэл ажил мэргэжил бүрд шаардах боловсролын доод түвшний шаардлагын хувьд нийт тохиолдлын 48.0 хувьд бакалавр болон түүнээс дээш боловсролтой байх шаардлагатай гэж үзсэн бол 28.0 хувь нь техник болон тусгай мэргэжлийн боловсролыг, 19.7 хувь нь бүрэн дунд түвшнээс дээш боловсролын шаардлагыг нэрлэжээ. Харин боловсрол шаардахгүй тохиолдол 1.1 хувийг эзэлж байна.

## **2.2. АЖИЛЛАХ ХҮЧНИЙ ЦОМХОТГОЛ**

Улс орны эдийн засаг, нийгмийн нөхцөл байдал, байгууллагын хөгжил, үүнтэй холбоотой дотоод зохион байгуулалтын асуудал болон бусад шалтгааны улмаас ажил олгогчдод ажиллах хүчний эрэлт бий болохоос гадна ажиллагчдаа цомхотгох шаардлага үүсдэг. Энэ жил ажил олгогчдын маш бага хэсэг буюу 1.2 хувь нь ажиллагчдаа цомхотгох төлөвлөгөөтэй байгаагаар илэрхийлжээ. Үүнээс үүдэн эдийн засгийн үйл ажиллагааны 8 салбарын хүрээнд 2.3 мянган ажилтан ажлаас халагдах эрсдэлд байна гэсэн тооцоо гарлаа. Байр, сууц болон хоол хүнсээр үйлчлэх үйл ажиллагаа, бөөний болон жижиглэн худалдааны салбар, үл хөдлөх хөрөнгийн үйл ажиллагааны салбаруудад цомхотгол голлон явагдах төлөвтэй байна.

Ажиллагчдаа цомхотгох ААНБ-ын 81.4 хувь нь Улаанбаатар хотод, 11.5 хувь нь Төвийн бүсэд харьяалагдаж буй бол, цомхотголын 98.2 хувь нь 9 хүртэлх ажиллагчидтай ААНБ-д хамаарч байна.

Цомхотголын улмаас ажлаас халагдах эрсдэл бүхий 2.3 мянган ажиллагчдын 45.5 хувь нь бөөний болон жижиглэн худалдааны салбарт, 23.3 хувь нь барилга, 16.8 хувь нь байр, сууц болон хоол хүнсээр үйлчлэх үйл ажиллагаа, 4.4 хувь нь үл хөдлөх хөрөнгийн үйл ажиллагааны салбарт харьяалагдаж байна.

Цомхотголын шалтгааныг тодруулбал 30.4 хувийг байгууллага үйл ажиллагаагаа зогсоох болсон, 21.2 хувь нь хөрөнгө санхүүгийн хомсдолтой холбоотой хүндрэл эзэлж буй бол ажиллагч ажлын байрны шаардлагад нийцэхгүй гэх шалтгаан 16.7 хувийг эзэлж байна.

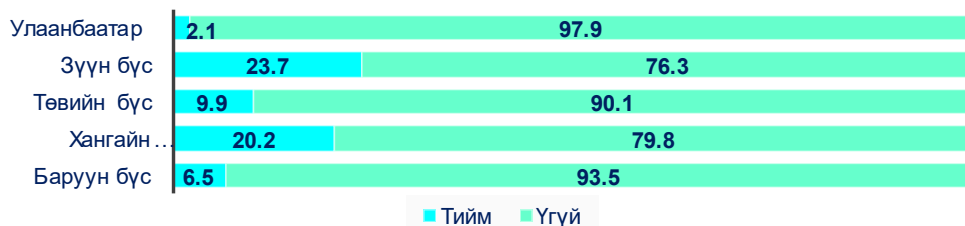
## **2.3. АЖИЛЛАХ ХҮЧНИЙ ХОМСДОЛ**

Өнгөрөгч онд аж ахуйн нэгж байгууллагын 5.5 хувь нь шаардлагатай мэргэжилтэй ажилтан олдоогүйн улмаас төлөвлөсөн ажилтнаа авч чадаагүй буюу ажиллах хүчний хомсдолд өртсөн нь өмнөх оны мөн дүнгээс 18.1 пунктээр буурсан үзүүлэлт болжээ. Ажиллах хүчний хомсдолыг тархааж үзвэл дээрх ажил олгогчдын хүрээнд жилийн хугацаанд 16.2 мянган ажиллах хүчний хомсдол үүссэн нь өмнөх оны мөн дүнгээс буурсан үзүүлэлт болжээ.

## Байршлаар

Улаанбаатар хотын ажил олгогчдын 2.1 хувь нь ажиллах хүчний хомсдолд өртсөн ба эдгээр ААНБ-уудад 4.3 мянган ажлын байр байсан нь нийт хомсдолтой ажиллах хүчний 26.5 хувийг эзэлж байна.

*Зураг 17. Шаардлагатай мэргэжилтэй ажилтан олдоогүйгээс ажилтан авч чадаагүй байдал, бүсээр, /хувь/*



Баруун бүсийн ажил олгогчдын 6.5 хувь, Хангайн бүсийн ажил олгогчдын 20.2 хувь, Төвийн бүсийн ажил олгогчдын 9.9 хувь нь ажиллах хүчний хомсдолд өртсөн нь өмнөх оны мөн үзүүлэлтээс буурсан үзүүлэлт бол Зүүн бүсийн ажил олгогчдын 23.7 хувь нь ажиллах хүчний хомсдолдолтой байсан нь бүсэд хамаарах ажил олгогчдын хувьд уг үзүүлэлт өссөн үзүүлэлт болж байна.

Өнгөрсөн онд дутагдалтай байсан нийт ажиллагчдын 26.0 хувь нь Хангайн бүсэд, 21.1 хувь нь Баруун бүсэд, 18.8 хувь нь Төвийн бүсэд хамаарч байна.

*Хүснэгт 14. Ажиллах хүчний хомсдол, бүсээр, хүйсээр*

Бүс	Хомсдолтой ажиллах хүчний тоо /мян.хүн/	
	Нийт	Дүнд эзлэх хувь
Баруун	3.4	21.1
Хангай	4.2	26.0
Төв	3.1	18.8
Зүүн	1.2	7.5
Улаанбаатар	4.3	26.5
<b>Нийт</b>	<b>16.2</b>	<b>100</b>

## Эдийн засгийн үйл ажиллагааны салбарын ангиллаар

Ажиллах хүчний хомсдолд өртсөн нийт ААНБ-уудын 38.1 хувь нь бөөний болон жижиглэн худалдааны салбарт үйл ажиллагаа эрхэлж байгаа бөгөөд ажиллах хүчний хомсдолын 25.7 хувийг тухайн салбарын хомсдол эзэлж байна. Үүнээс гадна барилга, боловсруулах үйлдвэрлэлийн салбарын ажил олгогчид ажиллах хүчний хомсдолд өртсөн аж ахуйн нэгжүүдийн 21.4 хувийг эзэлж, эдгээр салбарын ажиллах хүчний хомсдол

нийт хомсдолын 44.3 хувийг бүрдүүлж байна. Үүнээс үзэхэд өнгөрсөн жил зөвхөн дээрх 3 салбаруудын хүрээнд ажиллах хүчний хомсдолоос үүдэлтэй 11.4 мянган ажлын байр сул байжээ. Харин уул уурхай, олборлолт, тээвэр, агуулахын үйл ажиллагааны салбар, санхүүгийн болон даатгалын үйл ажиллагаа, урлаг, үзвэр, тоглоом наадам, үйлчилгээний бусад үйл ажиллагааны салбарын ажил олгогчид ажиллах хүчний хомсдолд өртсөн тохиолдлын эзлэх хувь хамгийн бага байна.

*Хүснэгт 15. Ажиллах хүчний хомсдол, эдийн засгийн үйл ажиллагааны салбараар*

Эдийн засгийн үйл ажиллагааны салбар	Ажиллах хүчний хомсдол	
	Ажлын байрны тоо	Хувь
ХАА, ойн аж ахуй, загас барилт, ан агнуур	1.3	7.9
Уул уурхай, олборлолт	0.1	0.5
Боловсруулах үйлдвэрлэл	2.0	12.1
Цахилгаан, хий, уур, агааржуулалт	0.2	1.2
Ус хангамж, сувагжилтын систем, хог хаягдал зайлуулах болон хүрээлэн буй орчныг дахин сэргээх үйл ажиллагаа	0.2	1.0
Барилга	5.2	32.2
Бөөний болон жижиглэн худалдаа, машин мотоциклын засвар үйлчилгээ	4.2	25.7
Тээвэр ба агуулахын үйл ажиллагаа	0.0	0.3
Зочид буудал, байр, сууц болон нийтийн хоолны үйлчилгээ	0.5	3.2
Мэдээлэл, холбоо	0.1	0.5
Санхүүгийн болон даатгалын үйл ажиллагаа	0.0	0.1
Үл хөдлөх хөрөнгийн үйл ажиллагаа	0.1	0.9
Мэргэжлийн, шинжлэх ухаан болон техникийн үйл ажиллагаа	0.8	4.8
Удирдлагын болон дэмжлэг үзүүлэх үйл ажиллагаа	0.7	4.1
Боловсрол	0.2	1.5
Хүний эрүүл мэнд ба нийгмийн халамжийн үйл ажиллагаа	0.5	2.8
Урлаг, үзвэр, тоглоом наадам	0.2	1.0
Үйлчилгээний бусад үйл ажиллагаа	0.0	0.1
<b>Нийт</b>	<b>16.2</b>	<b>100</b>

Өнгөрсөн онд ажиллах хүчний хомсдолд хувийн өмчийн ААНБ-ууд хамгийн их өртсөн бөгөөд нийт хомсдолтой ажиллах хүчний 95.2 хувь болох 15.4 мянган ажиллагчдын хэрэгцээ байжээ. ААНБ-ын ажиллагчдын тооны бүлгээр харвал нийт хомсдолын 85.8 хувь нь 30 хүртэлх ажиллагчидтай жижиг аж ахуйн нэгж, үүнээс 60.5 хувь нь 9 хүртэлх ажиллагчидтай ААНБ-дад харьяалагдаж байна.

### Ажил мэргэжлээрх ажиллах хүчний хомсдол

Ажиллах хүчний хомсдолыг ажил мэргэжлийн бүлгийн хувьд авч үзвэл мэргэжилтэн, менежер, техникч болон туслах дэд мэргэжилтэн, үйлдвэрлэл, барилга, гар урлал, холбогдох ажил, үйлчилгээний ажилтан, энгийн ажил мэргэжлийн бүлгүүдийн ажил мэргэжлийн ажиллагчдын хомсдол 87.0 хувийг бүрдүүлж байгаа нь хамгийн өндөр үзүүлэлт болж байна.

*Хүснэгт 16. Ажиллах хүчний хомсдол, ажил мэргэжлийн ангиллын үндсэн бүлгээр, /хувь/*

Үндсэн бүлгийн дугаар	Ажил мэргэжлийн ангилал	Дүнд эзлэх хувь
1	Менежер	13.5
2	Мэргэжилтэн	16.7
3	Техникч болон туслах/дэд мэргэжилтэн	13.6
4	Контор үйлчилгээний ажилтан	0.2
5	Худалдаа, үйлчилгээний ажилтан	5.3
6	Хөдөө аж ахуй, ой, загас агнуурын ажилтан	1.3
7	Үйлдвэрлэл, барилга, гар урлал, холбогдох ажил, үйлчилгээний ажилтан	21.1
8	Суурин төхөөрөмж, машин механизмын операторч, угсрагч	6.2
9	Энгийн ажил мэргэжил	22.2
	<b>НИЙТ</b>	<b>100</b>

Ажил мэргэжлийн хувьд хамгийн их хомсдолтой байсан нь ажиллах хүчний шилжилт хөдөлгөөн их буюу өмнө яригдсан сүүлийн 12 сард ажилтан ажилд орсон болон ажлаас гарсан тохиолдлуудын хүрээн дэх ажил мэргэжлүүд түлхүү нэрлэгдсэн байна. Энэ нь эрэлттэй ажил мэргэжлийн жагсаалтад ч нөлөөлдөг. Өөрөөр хэлбэл тухайн онд хомсдолтой байсан ажил мэргэжлийн хүрээн дэх ажиллах хүчний эрэлт хангагдаагүйгээс дараагийн оны ажиллах хүчний эрэлтэд ч мөн өндөр хувийг эзэлж байна.

Хүснэгт 17. Хомсдолтой 20 ажил мэргэжил, дүнд эзлэх хувь

Д/д	ISCO код	Ажил мэргэжлийн нэр	Дүнд эзлэх хувь	Д/д	ISCO код	Ажил мэргэжлийн нэр	Дүнд эзлэх хувь
1	932912	Үйлдвэрлэл, аж ахуйн туслах ажилтан	15.0	11	711111	Барилгачин	1.8
2	332113	Даатгалын гэрээ байгуулагч	10.3	12	541416	Хамгаалалтын /албаны ажилтан	1.7
3	143914	Худалдааны төвийн менежер	9.9	13	214211	Инженер, барилга байгууламжийн, бүтээцийн технологийн	1.6
4	712311	Засалчин, шаварчин	4.6	14	512011	Тогооч	1.4
5	711511	Барилга угсралтын мужаан	3.9	15	311721	Төмөрлөгийн үйлдвэрийн мастер, цувигч, бусад ажилтан	1.4
6	832111	Жолооч, хүн тээвэрлэх зориулалт бүхий хөдөлгүүрт хөсгийн	3.4	16	962918	Манаач, сахиул, харуул, жижүүр	1.4
7	751111	Мах махан бүтээгдэхүүний боловсруулах үйлдвэрлэлийн ажилтан	3.1	17	241112	Нягтлан бодогч	1.3
8	931211	Туслах ажилтан, барилгын туслах	2.8	18	122111	Дарга, эрхлэгч / менежер/, алба, хэлтэс, тасгийн /борлуулалтын/	1.2
9	215111	Инженер, цахилгааны	2.1	19	751227	Нарийн боов хийгч	1.1
10	214217	Инженер, замын	2.0	20	833213	Жолооч, ачааны тэрэгний	1.1

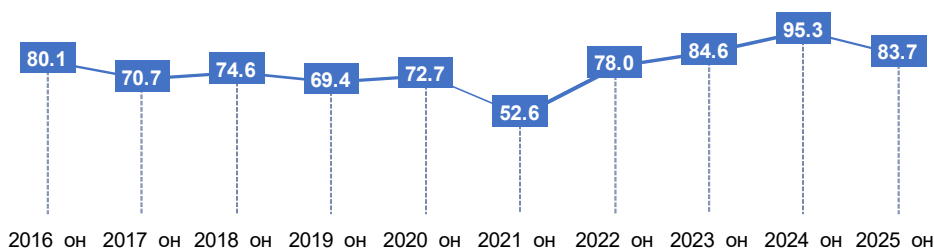
Тухайлбал, үйлдвэрлэл, аж ахуйн туслах ажилтан, барилгын туслах ажилтан, манаач болон засалчин, шаварчин, жолооч, хамгаалалтын албаны ажилтан, барилга угсралтын мужаан, төмөрлөгийн үйлдвэрийн мастер, цувигч, бусад ажилтан, тогооч, нягтлан бодогч, барилгын инженер, цахилгааны инженер зэрэг эрэлттэй ажил мэргэжлийн хүрээнд нэрлэгдсэн ажил мэргэжлүүдийн хүрээнд хомсдол буюу ажиллах хүчний дутагдал үүссэн байна. Дурдагдсан ажил мэргэжлүүд /эхний 20 ажил мэргэжил/ ажиллах хүчний хомсдолд эзлэх хувийн жин 72.8 хувь байна. Энэ удаад дээд боловсролын хүрээнд бэлтгэгддэг ажиллагчдын дутагдал нийт хомсдолтой ажиллах хүчний хэмжээнд эзлэх хувийн жин өссөн байна. Онцлоход, менежер түвшний буюу удирдах албан тушаалын ажлын байранд үүссэн ажиллах хүчний дутагдал өмнөх оны дүнгээс багагүй хэмжээгээр өссөн байна.

## 2.4. СУДАЛГААНЫ ҮР ДҮНГИЙН ХАРЬЦУУЛАЛТ

Дотоодын хөдөлмөрийн зах зээл цаашид урт хугацаандаа тэлэх, өргөжих эерэг хандлагатай, өсөн нэмэгдэх нөөц бололцоо, боломж буйг олон жилийн судалгааны үр дүн харуулдаг ч энэ жилийн хувьд ажиллах хүчний эрэлт буурах төлөвтэй ч сүүлийн 10 жилийн дунджаас дээгүүр үзүүлэлттэй байна.

Сүүлийн 10 жилийн хувьд улсын хэмжээнд ажиллах хүчний эрэлт 52.0 мянгаас 95.0 мянган хооронд хэлбэлзэж, дунджаар 76.2 мянга байсан бол 2025 оны хувьд энэ үзүүлэлт 83.7 мянга болсон байна.

Зураг 18. Ажиллах хүчний эрэлт, /мян.хүн/ 2016-2025 он

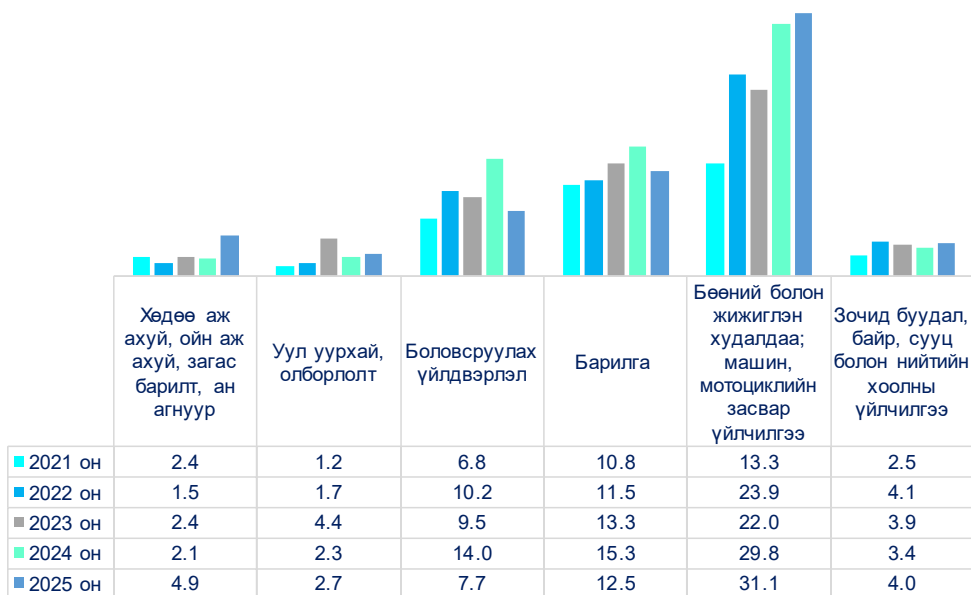


Ажиллах хүчний эрэлтэд эдийн засгийн үйл ажиллагааны салбарын ангиллын хувьд бөөний болон жижиглэн худалдаа, барилга, боловсруулах үйлдвэрлэлийн салбарууд голлон нөлөөлж, ажиллах хүчний эрэлтийн 50-аас дээш хувийг бүрдүүлдэг байдал сүүлийн 10 жилийн туршид хадгалагдаж байна.

Барилгын салбарын ажиллах хүчний эрэлтийн сүүлийн 10 жилийн дундаж үзүүлэлт нь 13.6 мянга бөгөөд хамгийн өндөр эрэлт 2018 онд 18.6 мянга, хамгийн бага нь 2017 онд 9.8 мянга байсан бол хөдөлмөрийн зах зээлд эдийн засаг, нийгмийн онцгой нөхцөл байдлаас хамаарсан өөрчлөлтийг үл харгалзвал үргэлж өссөн үр дүнтэй байна.

Харин боловсруулах үйлдвэрлэлийн салбарын хувьд ажиллах хүчний эрэлт ерөнхийдөө урт хугацаандаа өсөх хандлагатай бөгөөд он хооронд өсөж буурах хэлбэлзэл ихтэй бөгөөд тухайн салбарын 10 жилийн хугацаан дахь дундаж үзүүлэлт нь 9.3 мянга бол хамгийн өндөр үзүүлэлт нь 14.0 мянга, хамгийн бага нь 6.8 мянга бөгөөд 2025 оны хувьд 7.7 мянга болж 10 жилийн дунджаас буурах төлөв гарчээ.

Зураг 19. Ажиллах хүчний эрэлт, тэргүүлэх салбараар, /мян.хүн/

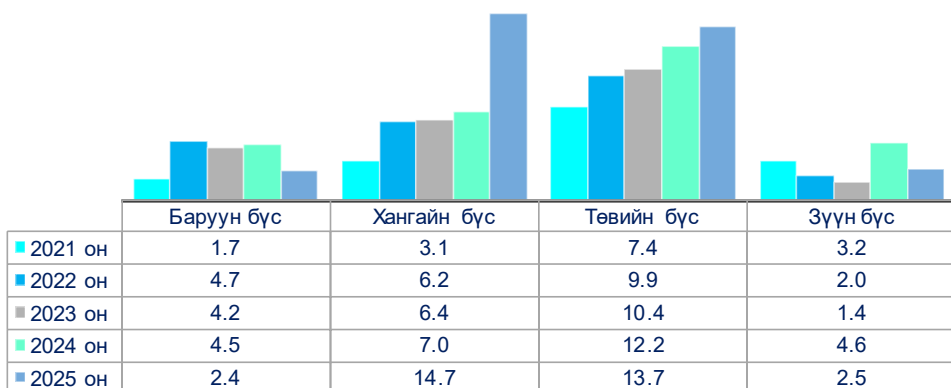


Бөөний болон жижиглэн худалдаа, машин мотоциклын засвар үйлчилгээний салбар нь хөдөлмөрийн зах зээлд гол нөлөө үзүүлэхүйц ажиллах хүчний эрэлт хамгийн өндөртэй салбар төдийгүй ажиллах хүчний шилжилт хөдөлгөөн их, салбарын ажиллагчдын хөдөлмөр эрхлэлт тогтворгүй, жил хооронд хэлбэлзэл ихтэй байдаг. Сүүлийн 10 жилийн хугацаан дахь бөөний болон жижиглэн худалдааны салбарын ажиллах хүчний эрэлтийн дундаж үзүүлэлт 19.5 мянга бөгөөд багадаа 5.5 мянга, хамгийн өндөр нь буюу 2024 онд 29.8 мянга болж өсөх үр дүнтэй байсан төдийгүй 2025 онд өмнөх оны мөн дүнгээс 4.3 пунктээр өсөх үзүүлэлттэй байна.

Бүс нутгийн хүрээнд авч үзвэл ажиллах хүчний эрэлтийн ихэнх хувийг Улаанбаатар хотын ажиллах хүчний эрэлт бүрдүүлдэг бөгөөд сүүлийн 10 жилийн дунджаар харвал 51.9 мянга бөгөөд 2021 оны хувьд 37.2 мянга байгаа нь хамгийн бага, 2024 онд 67.1 мянгад хүрэх нь хамгийн өндөр үзүүлэлт болж байна. Улаанбаатар хотын хөдөлмөрийн зах зээлийн багтаамж хүн амын нягтрал, суурьшлыг даган цаашдаа тэлэх ерөнхий чиг хандлагатай байдаг.



Зураг 20. Ажиллах хүчний эрэлт, бүс нутгаар, /мян.хүн/

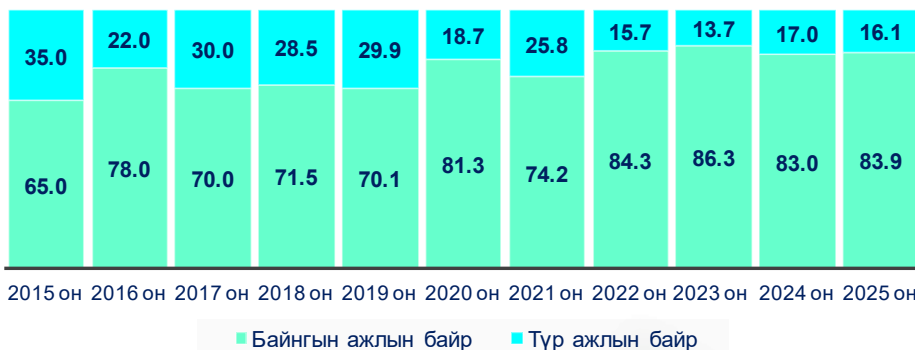


Бүсүүдээс Хангай болон Төвийн бүсийн ажиллах хүчний эрэлт нийт эрэлтэд эзлэх хувийн жингээр жил бүр өндөр, он хооронд хэлбэлзэлтэй төдийгүй сүүлийн 5 жилийн үр дүнгээр өссөн үр дүнг харуулж байна.

Баруун бүс, Зүүн бүсийн хөдөлмөрийн зах зээлийн багтаамж, ажиллах хүчний эрэлт он хооронд өсөж буурах харилцан адилгүй хэлбэлзэлтэй бөгөөд Зүүн бүсийн ажиллах хүчний эрэлт нийт эрэлтэд эзлэх хувийн жин төдийлөн их биш буюу сүүлийн 5 жилийн дундаж нь 2.7 мянга, бага нь 1.4 мянга, хамгийн их нь 4.6 мянгад хүрсэн байна.

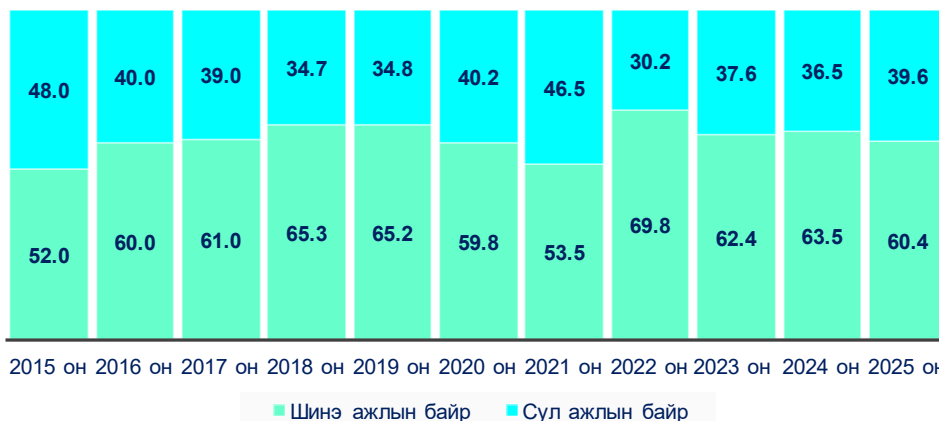
Судалгааны сүүлийн 10 жилийн дунджаар нийт ажиллах хүчний эрэлтийн хүрээнд дэх ажлын байрны 78.3 хувь нь буюу 10 ажлын байр тутмын 7 нь байнгын ажлын байр байна. Ажиллах хүчний нийт эрэлтэд эзлэх байнгын ажлын байрны хувийн жин өндөр байх нь хөдөлмөрийн зах зээлд эерэг хандлага юм. 2025 оны хувьд уг үзүүлэлт нийт ажиллах хүчний 83.9 хувийг эзэлж өмнөх оны мөн дүнгээс өсөх төлөвтэй байна.

Зураг 21. Ажиллах хүчний эрэлт, ажлын байрны хэлбэрээр, /хувь/



Судалгааны жил бүрийн харьцуулсан үр дүнгээр шинэ ажлын байран дахь ажиллах хүчний эрэлт дийлэнх бөгөөд энэ нь хөдөлмөрийн зах зээлд таатай үзэгдэл юм.

*Зураг 22. Ажиллах хүчний эрэлт, ажлын байрны төрлөөр, /хувь/*



Сүүлийн 10 жилийн дунджаар ажиллах хүчний эрэлт бий болж буй ажлын байрны 62.1 хувь нь шинээр бий болох ажлын байр бөгөөд энэ нь хөдөлмөрийн зах зээлд ажиллах хүчний цэвэр өсөлт бий болох боломжийг олгох бөгөөд дотоодын хөдөлмөрийн зах зээл тэр хэмжээгээр тэлэх бололцоотой болж байгаа юм. Энэ удаагийн судалгааны үр дүнгээр шинэ ажлын байрны нийт ажиллах хүчний эрэлтэд эзлэх хувь бага зэрэг буурч эсрэгээрээ сул ажлын байрны эзлэх хувь нэмэгдэх хандлагатай байна.

Бид энэхүү судалгааны үр дүнд тулгуурлан хөдөлмөрийн зах зээлийн богино хугацаанд эрэлттэй байгаа ажил мэргэжлийг харьцуулан харах боломж бүрддэг.

Судалгаа хийгдсэн 10 гаруй жилийн хугацаанд ажиллах хүчний эрэлт өндөр байх салбарт харьяалагдах ажил мэргэжлүүд зонхилдог нь тодорхойлогдсон.

## Хүснэгт 18. Эрэлттэй ажил мэргэжил, оноор

2025 онд эрэлттэй байх ажил мэргэжил		2024 онд эрэлттэй байх ажил мэргэжил	
ISCO	Ажил мэргэжлийн нэр	ISCO	Ажил мэргэжлийн нэр
932912	Үйлдвэрлэл, аж ахуйн туслах ажилтан	932912	Үйлдвэрлэл, аж ахуйн туслах ажилтан
143914	Худалдааны төвийн менежер	931211	Туслах ажилтан, барилгын туслах
811120	Операторч, төмрийн хүдрийн уурхайн машины	521111	Мухлаг /лангууны худалдагч
311721	Төмөрлөгийн үйлдвэрийн мастер, цувигч, бусад ажилтан	911211	Цэвэрлэгч, албан тасалгааны
832111	Жолооч, хүн тээвэрлэх зориулалт бүхий хөдөлгүүрт хөсгийн	832211	Жолооч, машины
122111	Дарга, эрхлэгч /менежер/, алба, хэлтэс, тасгийн /борлуулалтын/	753311	Оёдолчин, зөөлөн эдлэлийн
512011	Тогооч	712311	Засалчин, шаварчин
833212	Операторч, хүнд даацын автомашины	343411	Тогооч
522313	Дэлгүүрийн туслах ажилтан	122111	Дарга, эрхлэгч /менежер/, алба, хэлтэс, тасгийн /борлуулалтын/
811112	Операторч, уурхайн суурь төхөөрөмжийн	522312	Худалдаачин /бөөний газрын/
911211	Цэвэрлэгч/үйлчлэгч, албан тасалгааны	241117	Нягтлан бодогч, тооцооны
513111	Зөөгч	752222	Нарийн мужаан
214211	Инженер, барилга байгууламжийн, бүтээцийн технологийн	721214	Гагнуурчин
524511	Үйлчилгээний цэгийн худалдаачин	513111	Зөөгч
541416	Хамгаалалтын /албаны ажилтан	214112	Инженер, байгууламжийн
215111	Инженер, цахилгааны	741111	Цахилгаанчин
241112	Нягтлан бодогч	712619	Сантехникч, сантехникийн системийн эд анги, зангилааг бэлтгэх
711511	Барилга угсралтын мужаан	225011	Малын эмч
931311	Туслах ажилтан, барилга угсралтын	142016	Менежер, бөөний худалдааны /захиалгаар үйлчлэх дэлгүүрийн/
721214	Гагнуурчин	731121	Засварчин, багажийн /нарийн/

Боловсрол шаардахгүй, ажил мэргэжил харгалзахгүй ажлын байранд ажилтан авах эрэлт жил бүрийн ажиллах хүчний эрэлтэд багагүй хувийг эзэлдэг. Эдгээр ажлын байранд ажиллагчдын шилжилт хөдөлгөөн их байгаа нь гол нөлөөг үзүүлж буй нийтлэг төлөв тогтмол ажиглагдаж байна. Өөрөөр хэлбэл ажиллагчдын шилжилт хөдөлгөөн тодорхой хэдэн ажил мэргэжлийн хүрээн дэх ажлын байранд давамгайлж, үүнтэй холбоотой тухайн ажил мэргэжлийн ажиллагчдын хөдөлмөр эрхлэлт тогтворгүй байгаа нь хөдөлмөрийн зах зээлд байсаар байна.

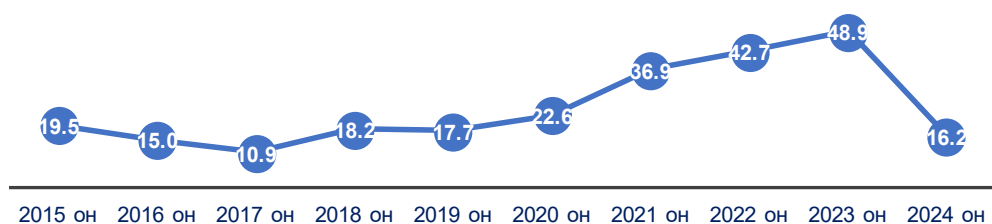
Мөн мэргэжлийн боловсрол, сургалтын хүрээнд бэлтгэдэг мэргэжлийн чиглэлийн мэргэжилтэй ажиллах хүчний эрэлт ч мөн өндөр хувийг эзэлдэг. Сүүлийн 10 жилийн хугацаан дахь үр дүнгээр тогооч, зөөгч, жолооч, засалчин шаварчин, гагнуурчин зэрэг ажил мэргэжлүүд жил бүр давтагдан нэрлэгдсэн байдаг.

Сүүлийн жилүүдэд дээд боловсрол шаардах ажил мэргэжлийн эрэлт өсөх төлөвтэй бөгөөд мэргэжилтэн, менежер бүлгийн ажиллах хүчний эрэлт нэмэгдэж буйгаас харж болох юм. Энэ удаад менежер буюу удирдах албан тушаалын ажлын байран дахь ажиллах хүчний эрэлт өмнөх оны мөн дүнгээс 9.1 пунктээр өсөх үр дүн гарсан.

Сүүлийн 12 сард ажлаас гарсан ажиллагчдын ажил мэргэжил, мөн авч чадаагүй буюу хомсдолтой гэж нэрлэгдсэн ажил мэргэжлийн хүрээнд ирэх жилийн ажил мэргэжлээр ажиллах хүчний эрэлт тодорхойлогддог хэвээр байна.

Ажиллах хүчний хомсдолын хувьд сүүлийн 10 жилийн хугацааны дундаж үзүүлэлт нь 23.9 мянга бөгөөд олон жилийн ерөнхий төлөв нь өсөх хандлагатай хэдий ч энэ удаад өмнөх оны мөн дүнгээс буурах төлөвтэй бөгөөд дунджаас бага байх үр дүн гарсан. Уг үзүүлэлт 2017 онд 10.9 мянга байсан нь сүүлийн 10 жилийн хугацаан дахь хамгийн бага түвшин бол 2023 онд 48.9 мянгад хүрсэн нь хамгийн өндөр үзүүлэлт болж байна.

*Зураг 23. Ажиллах хүчний хомсдол, /мян. хүн/ 2015-2024 он*



Ажиллах хүчний хомсдол жил ирэх тутам өсөх хандлагатай хэдий ч хомсдолтой ажил мэргэжлийн үзүүлэлтээс харахад дотооддоо бэлтгэдэггүй нэн ховор ажил мэргэжил гэхээс илүү ажиллах хүчний тогтворгүй байдалтай холбоотой шилжилт хөдөлгөөний урсгалаас үүдэлтэй байдаг нь харагддаг.

Эдийн засгийн үйл ажиллагааны ангиллын хувьд бөөний болон жижиглэн худалдаа, машин мотоциклын засвар үйлчилгээ, барилга, боловсруулах үйлдвэрлэлийн салбаруудын ажиллах хүчний хомсдол нийт ажиллах хүчний хомсдолд өндөр хувийг эзэлдэг хэвээр байна.

*Хүснэгт 19. Хомсдолтой ажил мэргэжил, оноор*

2024 оны ажиллах хүчний хомсдол		2023 оны ажиллах хүчний хомсдол	
ISCO	Ажил мэргэжлийн нэр	ISCO	Ажил мэргэжлийн нэр
932912	Үйлдвэрлэл, аж ахуйн туслах ажилтан	932912	Үйлдвэрлэл, аж ахуйн туслах ажилтан
332113	Даатгалын гэрээ байгуулагч	931211	Туслах ажилтан, барилгын туслах
143914	Худалдааны төвийн менежер	832211	Жолооч, машины
712311	Засалчин, шаварчин	343411	Тогооч
711511	Барилга угсралтын мужаан	721214	Гагнуурчин
832111	Жолооч, хүн тээвэрлэх зориулалт бүхий хөдөлгүүрт хөсгийн	521111	Мухлаг /лангууны худалдагч
751111	Мах махан бүтээгдэхүүний боловсруулах үйлдвэрлэлийн ажилтан	711511	Барилга угсралтын мужаан
931211	Туслах ажилтан, барилгын туслах	712611	Сантехникч, хоолой угсрагч
215111	Инженер, цахилгааны	513111	Зөөгч
214217	Инженер, замын	753311	Оёдолчин, зөөлөн эдлэлийн
711111	Барилгачин	522312	Худалдаачин /бөөний газрын/
541416	Хамгаалалтын /албаны ажилтан	241117	Нягтлан бодогч, тооцооны
214211	Инженер, барилга байгууламжийн, бүтээцийн технологийн	931311	Туслах ажилтан, барилга угсралтын
512011	Тогооч	524212	Борлуулагч
311721	Төмөрлөгийн үйлдвэрийн мастер, цувигч, бусад ажилтан	741111	Цахилгаанчин
962918	Манаач, сахиул, харуул, жижүүр	911211	Цэвэрлэгч, албан тасалгааны
241112	Нягтлан бодогч	941211	Гараар аяга таваг угаагч
122111	Дарга, эрхлэгч /менежер/, алба, хэлтэс, тасгийн /борлуулалтын/	712314	Шаварчин засалчин, засал чимэглэлийн
751227	Нарийн боов хийгч	541411	Харуул, гэрээт албаны
833213	Жолооч, ачааны тэрэгний	333411	Агент, үл хөдлөх хөрөнгийн

Ажиллах хүчний хомсдолыг ажил мэргэжлээр харахад энгийн ажил мэргэжлийн хүрээн дэх хомсдол түлхүү хэдий ч мэргэжлийн боловсролын урт болон богино хугацааны сургалтаар бэлтгэдэг ажил мэргэжлийн ажиллах хүчний хомсдол ч багагүй хувийг бүрдүүлдэг хэвээр байна.

# ДҮГНЭЛТ

## САНАЛ, ЗӨВЛӨМЖ

## ДҮГНЭЛТ

Дотоодын хөдөлмөрийн зах зээлд 2025 онд 83.7 мянган ажиллах хүчний эрэлт үүсэх үр дүн гарлаа. Хөдөлмөрийн зах зээлд улирлын нөлөөлөл байнга ажиглагддаг бөгөөд нэг жилийн ажиллах хүчний эрэлтийн гурван ажлын байр тутмын хоёр нь оны эхний хагас жилд бий болох хандлагатай байдаг. Тус үр дүн нь мөн энэ жилийн судалгааны үр дүнд хадгалагдаж, нийт эрэлтийн 79.2 хувь эхний хагас жилд харьяалагдаж байна.

Ажиллах хүчний эрэлт бүс нутгийн хувьд нэлээд ялгаатай байдаг бөгөөд ихэнх хувь нь Улаанбаатар хотод харьяалагдаж, бүс нутгуудаас Төвийн бүсэд нийт ажиллах хүчний эрэлтийн тодорхой хувь ноогдож байна.

Энэ удаад ч мөн байнгын болон шинэ ажлын байрны эрэлт ажиллах хүчний эрэлтэд өндөр хувийг эзэлж байгаа нь эерэг хандлага бөгөөд сүүлийн жилүүдийн нэгэн адил тус бүр 60.0 гаруй болон 80.0 гаруй хувийг бүрдүүлж байна. Гэвч сул ажлын байрыг нөхөх зорилготой ажиллах хүчний эрэлт багагүй хувийг эзэлж, мөн дүнгээс өсөх төлөвтэй байна. Мөн сүүлийн 12 сарын шинэ ажиллагчдын хүрээн дэх ажлын байрны 41.3 хувийг сул ажлын байр эзэлж байна.

Өнгөрсөн онд аж ахуйн нэгж байгууллагуудад нийт 16.2 мянган ажиллах хүчний хомсдол бий болж, энэ нь бөөний болон жижиглэн худалдаа, машин, мотоциклын засвар үйлчилгээ, боловсруулах үйлдвэрлэл, барилгын салбаруудад тохиолдож, хамгийн их хувийг эзэлж байна.

Хөдөлмөрийн зах зээл дэх ажиллах хүчний салбарын дотоод болон салбар хоорондын шилжилт хөдөлгөөнөөс үүдэлтэй хөдөлмөр эрхлэлтийн тогтворгүй байдал ажил олгогч болон ажилтан аль ч талдаа хүндрэл бэрхшээл болсоор байна. Ажиллагчдын ажил мэргэжлээрх ажиллах хүчний эрэлт болон ажиллах хүчний хомсдолын мэдээлэл бусад ажил мэргэжлээр тооцдог үр дүнгүүдийн мэдээллээс харахад тодорхой хэдэн төрлийн ажил мэргэжлийн хүрээн дэх ажиллах хүчний хөдөлгөөнөөс үүдэлтэй хөдөлмөр эрхлэлтийн тогтворгүй байдал байсаар байна. Сүүлийн 2 жилийн хувьд удирдах, менежер түвшний ажил мэргэжлийн ажиллах хүчний эрэлт нэмэгдэж буй нэг шалтгааныг хүн амын гадаад шилжилт хөдөлгөөнтэй холбон тайлбарлаж болох юм.

Энэ жил жижиг аж ахуйн нэгжүүдийн хүрээнд ажиллах хүчний шилжилт, ажиллагчдын хөдөлгөөн маш өндөр байсан нь нийт шинэ ажиллагчдын 74.1 хувь, ажлаас гарсан иргэдийн 31.2 хувь тухайн бүлгийн аж ахуйн нэгжүүдэд харьяалагдаж байгаагаас харагдаж байна. Харин 150-аас дээш ажиллагчидтай томоохон ажил олгогчдын хүрээн дэх шинэ ажиллагчдын эзлэх хувь төдийлөн их биш ч ажиллагчдын ажлаас гарсан хувь 31.6 хувийг эзэлж буй нь ажиллах хүчний эрэлтэд нөлөөлөх үзүүлэлт гэж үзэж болох юм.

Тухайн онд хомсдолтой байсан ажил мэргэжлийн хувьд дараа оны ажиллах хүчний эрэлтэд нэрлэгдсээр байгаа зүй тогтол байсаар байна.



## САНАЛ, ЗӨВЛӨМЖ

Бид энэхүү судалгааны дүнд үндэслэн дараах зөвлөмжийг хүргэж байна.

- Сул ажлын байрны орон тоог нөхөх ажиллах хүчний эрэлтийг хангах, ажиллагчдыг тогтвортой ажиллах чиглэлээр хүний нөөцийн зөв төлөвлөлт, бодлого баримтлах, цаашлаад ажил олгогчдыг дээрх чиглэлд дэмжих, төр хувийн хэвшлийн түншлэлийн хүрээнд шийдэх боломж, таатай орчныг бүрдүүлэх;
- Хөдөлмөр эрхлэлтийг дэмжих хөтөлбөр, үйл ажиллагааны хүрээнд явагддаг сургалтын арга хэмжээг эрэлттэй байхаар тодорхойлогддог, ойрын ирээдүйд эрэлт өсөж буй ажил мэргэжлийн нийлүүлэлтэд чиглүүлэх, төгсөгчдийг холбох шийдэл, үйл ажиллагааг өргөжүүлэх;
- УБ хот, нийслэлд ажиллах хүчний эрэлт төвлөрч байгаад онцгойлон анхаарах, хэрэгжүүлж буй бодлого, үйл ажиллагааг хүртээмжтэй, ач холбогдлын түвшнийг нэмэгдүүлэх;
- Орон нутагт бий болох нийт эрэлтийн тал хувь нь шинэ ажлын байр байгаа нь орон нутгийн хөдөлмөр эрхлэлтийг нэмэгдүүлэх хөтөлбөр арга хэмжээг илүү эрчимжүүлэх, ажил олгогчдыг дэмжсэн арга хэмжээг нэмэгдүүлэх энэ нь хот суурин дахь хүн амыг нягтаршлыг сааруулах боломж байгааг харуулж байна.

# СУДАЛГААНЫ АРГА ЗҮЙ, ЗОХИОН БАЙГУУЛАЛТ

## Судалгааны танилцуулга

### Зорилго

Хөдөлмөрийн зах зээлийн богино хугацаа /2025 он/-ны ажиллах хүчний эрэлтийг ажил мэргэжил, эдийн засгийн үйл ажиллагааны салбараар тодорхойлж, боловсрол сургалтын, хөдөлмөр эрхлэлтийн бодлого боловсруулагч, шийдвэр гаргагчид болон судлаачдыг мэдээллээр хангахад оршино.

### Зорилт

Үндсэн зорилгын хүрээнд дараах зорилтуудыг дэвшүүлдэг. Үүнд:

- 2025 оны ажиллах хүчний эрэлт хэрэгцээг эдийн засгийн үйл ажиллагааны салбараар, ажил мэргэжил, байршил тус бүрээр тодорхойлох;
- Дотоодын хөдөлмөрийн зах зээлд өнгөрсөн нэг жилийн хугацаанд үүссэн ажиллах хүчний хомсдолыг эдийн засгийн үйл ажиллагааны салбар, ажил мэргэжлээр тодорхойлох;
- Ур чадварын эрэлт хэрэгцээг тодорхойлох;
- Жил бүрийн судалгааны үр дүнгээр динамик мэдээлэл бэлтгэж, ХЗЗ-ийн эрэлтийн хандлагыг тодорхойлох.

### Судалгааны хязгаарлагдмал байдал

Судалгаа дараах хязгаарлалтыг өөртөө агуулсан болно. Үүнд:

1. Бизнес регистрийн санд бүртгэлтэй аж ахуйн нэгж, байгууллагын тоог ашигласан учраас албан бус секторын хөдөлмөрийн эрэлт тодорхойлогдоогүй;
2. 2024 онд шинээр үйл ажиллагаа эрхэлж эхэлсэн аж ахуйн нэгж байгууллагууд түүврийн хүрээнд багтаагүй;
3. Олон улсын байгууллага, суурин төлөөлөгчийн үйл ажиллагааны салбар, төрийн удирдлага, батлан хамгаалах, албан журмын нийгмийн хамгааллын салбарууд нь онцлогтой салбарууд учир түүврийн хүрээнээс хасаж бусад 18 салбарын хүрээнд судалгааг явуулдаг.

## **Судалгааны ерөнхий зохион байгуулалт**

Судалгааны мэдээллийг ААНБ-ын удирдлага, удирдах албан тушаалтан, эсвэл хүний нөөцийн ажилтантай уулзаж, ярилцлагын аргаар цуглууллаа. Мэдээлэл цуглуулахад судалгааны баг дараах зарчмыг баримтлан ажилласан. Үүнд:

- Шинжлэх ухааны үндэслэлтэй, нэгдсэн арга зүйг ашиглах;
- Судалгаанд оролцогчдын мэдээллийн нууцлалыг хамгаалах;
- Бүх ойлголт, тодорхойлолт нь оролцогч талуудад /тухайлбал, асуулга боловсруулагчид, ярилцлага авагчид, судалгаанд оролцогчид, мэдээлэлд дүн шинжилгээ хийх ажилтнууд/ ойлгомжтой байх;
- Цуглуулсан мэдээлэл нь судалгааны зорилгод нийцсэн, үнэн бодитой байх;
- Судалгааны дүн, тайлан нь тодорхой, ойлгомжтой, хэрэгцээтэй байх.

Судалгааны мэдээлэл цуглуулах үйл ажиллагааг 2024 оны 8 дугаар сараас 11 дүгээр сарын хооронд улсын хэмжээнд зохион байгуулж, мэдээлэл цуглуулах ажлыг гүйцэтгэсэн. Үндэсний статистикийн хорооны Бизнес регистрийн санд бүртгэлтэй, идэвхтэй үйл ажиллагаа явуулж буй ААНБ-аас түүвэрлэн хамруулсан.

## **1. СУДАЛГААНЫ ТҮҮВЭР, ХАМРАХ ХҮРЭЭ**

Судалгаанд хамрагдах боломжтой нийт ААНБ-ын түүврийн эх олонлогийг 2023 оны жилийн эцэст Үндэсний статистикийн хорооны Бизнес регистрийн санд бүртгэлтэй, үйл ажиллагаа явуулж байгаа аж ахуйн нэгж, байгууллагын тоогоор тодорхойлсон. Идэвхтэй үйл ажиллагаа явуулсан буюу “үйл ажиллагаа явуулсан” гэж мэдүүлсэн, эдийн засгийн үйл ажиллагааны 18 салбарын аж ахуйн нэгжүүдийг хамруулан түүврийн хэмжээг тогтоосон.

### **Түүврийн хэмжээ:**

Түүврийн хэмжээг тогтооход өмнөх судалгааны мэдээллийн баазад боловсруулалт хийж, үндсэн үр дүнг тооцоолохдоо түүврийн алдааны үзүүлэлтийг хамтад нь тооцож, үнэлсний үндсэнд тогтоодог зарчмаа баримтлан гүйцэтгэлээ. Ингэхдээ өмнөх судалгааны түүврийн дизайныг хэвээр хадгалах зарчмыг баримталсан болно.

Судалгаанд 150 ба түүнээс дээш ажиллагчидтай аж ахуйн нэгжийг нэлэнхүйд нь хамруулахыг зорилоо. Уг судалгааны түүврийн хуваарилалт нь ААНБ-ын ажиллагчдын тоог бүлгийн хувьд харьцангуй хэвийн тархалттай гэж үзсэн.

*Хүснэгт 20. Түүврийн хэмжээ, салбараар, ажиллагчдын тооны бүлгээр /мян/*

ID	Эдийн засгийн үйл ажиллагааны салбар	Ажиллагчдын тооны бүлэг				
		1-9	10-29	30-49	50-149	150- аас дээш
A	ХАА, ойн аж ахуй, загас барилт, ан агнуур	73	24	11	7	5
B	Уул уурхай, олборлолт	33	23	21	21	49
C	Боловсруулах үйлдвэрлэл	117	33	22	22	56
D	Цахилгаан, хий, уур, агааржуулалт	22	22	14	20	24
E	Ус хангамж, сувагжилтын систем, хог хаягдал зайлуулах болон хүрээлэн буй орчныг дахин сэргээх үйл ажиллагаа	22	20	20	20	12
F	Барилга	131	43	23	22	32
G	Бөөний болон жижиглэн худалдаа: Машин мотоциклын засвар үйлчилгээ	620	54	25	24	99
H	Тээвэр, агуулахын үйл ажиллагаа	68	25	21	22	44
I	Зочид буудал, байр, сууц болон нийтийн хоолны үйлчилгээ	64	26	21	20	21
J	Мэдээлэл, холбоо	60	23	20	20	15
K	Санхүүгийн болон даатгалын үйл ажиллагаа	53	22	18	20	18
L	Үл хөдлөх хөрөнгийн үйл ажиллагаа	39	22	20	20	4
M	Мэргэжлийн, шинжлэх ухаан болон техникийн үйл ажиллагаа	110	27	21	21	9
N	Удирдлагын болон дэмжлэг үзүүлэх үйл ажиллагаа	89	25	21	21	11
P	Боловсрол	34	22	20	20	4
Q	Хүний эрүүл мэнд ба нийгмийн халамжийн үйл ажиллагаа	46	28	21	20	12
R	Урлаг, үзвэр, тоглоом наадам	25	20	7	2	1
S	Үйлчилгээний бусад үйл ажиллагаа	33	21	8	11	
	<b>Нийт</b>	<b>1639</b>	<b>480</b>	<b>334</b>	<b>333</b>	<b>416</b>

Түүврийн хүрээнээс судалгаанд хамруулах ААНБ-ыг сонгохдоо энгийн санамсаргүй түүврийн аргыг ашигласан болно.

## 2. СУДАЛГААНЫ МЭДЭЭЛЭЛ ЦУГЛУУЛАЛТ, БОЛОВСРУУЛАЛТ

### Мэдээлэл цуглуулалт, боловсруулалт

Судалгааны мэдээлэл цуглуулалтыг энэ жилийн онцлог нөхцөл байдлаас шалтгаалан судалгаа авах бүхий л боломжит нөхцөл байдлыг ашигласан бөгөөд утас /CATI/ болон таблетаар /CAPI/ авч, нэмэлтээр онлайн /CAWI/-аар гэх мэт аргуудыг ашиглан гүйцэтгэлээ.

Судалгааны асуулга нь өмнөх жилүүдийн судалгааны нэгэн адил ажиллагчдын дэлгэрэнгүй мэдээлэл, ажиллах хүчний эрэлт болон хомсдолын мэдээллийг багтаасан бөгөөд дараах үндсэн бүлгүүдтэй. Үүнд:

1. Аж ахуйн нэгж, байгууллагын ерөнхий мэдээлэл
2. 2025 оны ажиллах хүчний эрэлт, 2024 оны ажиллах хүчний хомсдолын мэдээлэл
3. Хүний нөөцийн асуудал

Мэдээллийн чанарыг хангах зорилгоор явцын хяналтыг тогтмол явуулж, программд оруулсан мэдээллийг судалгааны ярилцлагын аудио бичлэгтэй тулгалт хийх, хариултын уялдаа холбоог шалган, шаардлагатай тохиолдолд судалгаанд оролцогчоос дахин тодруулга авч засварлан, баталгаажуулсан.

# ХАВСРАЛТ

Хавсралт 1. Ажиллах хүчний эрэлт, салбар, мянган хүнээр, 2016-2025 он

Эдийн засгийн үйл ажиллагааны салбар	Ажиллах хүчний эрэлт									
	2016	2017	2018	2019	2020	2021	2022	2023	2024	2025
Хөдөө аж ахуй, ойн аж ахуй, загас барилт, ан агнуур	7.5	4.9	4.5	1.9	2.3	2.4	1.5	2.4	2.1	4.9
Уул уурхай, олборлолт	1.7	3.3	2	2.2	3	1.2	1.7	4.4	2.3	2.7
Боловсруулах үйлдвэрлэл	9.1	10	8.1	10.3	7.4	6.8	10.2	9.5	14.0	7.7
Цахилгаан, хий, уур, агааржуулалтын хангамж	1.7	1.2	0.3	0.5	0.7	0.3	0.2	0.3	0.7	0.7
Усан хангамж; бохир ус, хог, хаягдлын менежмент болон цэвэрлэх үйл ажиллагаа	0.2	0.4	0.2	0.2	1.5	0.4	0.8	0.4	0.8	0.5
Барилга	11.4	9.8	18.6	17.7	14.5	10.8	11.5	13.3	15.3	12.5
Бөөний болон жижиглэн худалдаа; машин, мотоциклийн засвар үйлчилгээ	24.5	5.5	15.2	13.2	16.7	13.3	23.9	22.0	29.8	31.1
Тээвэр ба агуулахын үйл ажиллагаа	2.3	3.2	2.8	2.8	2	1.7	3.7	2.1	4.4	3.5
Байр, сууц болон хоол хүнсээр үйлчлэх үйл ажиллагаа	2.6	5.7	3.1	3.8	4	2.5	4.1	3.9	3.4	4.0
Мэдээлэл, холбоо	1.2	2.2	1.9	1.6	1.6	1.4	1.5	2.0	2.5	2.0
Санхүүгийн болон даатгалын үйл ажиллагаа	1.5	0.9	0.8	1.6	1.5	0.6	3.8	1.7	2.3	2.0
Үл хөдлөх хөрөнгийн үйл ажиллагаа	0.4	2.1	1.2	1.8	1.1	1.9	0.4	0.8	1.1	0.6
Мэргэжлийн, шинжлэх ухаан болон техникийн үйл ажиллагаа	2.7	2	4.8	2.5	2.5	1.5	2.6	4.2	4.6	3.5
Захиргааны болон дэмжлэг үзүүлэх үйл ажиллагаа	2.4	4.9	5.4	4.1	4.4	2.7	2.4	5.0	4.3	3.3
Боловсрол	2.8	5.5	2.3	1.7	2.8	1.4	3.5	4.7	1.6	1.0
Хүний эрүүл мэнд ба нийгмийн үйл ажиллагаа	1.8	6.6	2.1	1.5	3.6	1.7	2.8	2.6	3.2	2.1
Урлаг, үзвэр, тоглоом наадам	1.9	1.5	0.6	1.2	0.9	0.2	1.0	0.8	0.8	0.4
Үйлчилгээний бусад үйл ажиллагаа	4.3	0.9	0.8	0.8	2.3	1.8	2.6	4.5	2.0	1.1
<b>Нийт</b>	<b>80.1</b>	<b>70.7</b>	<b>74.6</b>	<b>69.4</b>	<b>72.7</b>	<b>52.6</b>	<b>78.0</b>	<b>84.6</b>	<b>95.3</b>	<b>83.7</b>

## Хавсралт 2. Эрэлттэй ажил мэргэжил, 2016-2025 он

Ажил мэргэжлийн нэр										
2025	2024	2023	2022	2021	2020	2019	2018	2017	2016	
Үйлдвэрлэл, аж ахуйн туслах ажилтан	Үйлдвэрлэл, аж ахуйн туслах ажилтан	Засалчин, шаварчин	Үйлдвэрлэл, аж ахуйн туслах ажилтан	Жолооч, машины	Туслах ажилтан, барилгын туслах	Засалчин, шаварчин	Туслах ажилтан /барилгын/	Жолооч	Жолооч	
Худалдааны төвийн менежер	Туслах ажилтан, барилгын туслах	Цэвэрлэгч /үйлчлэгч, албан тасалгааны	Жолооч, ачааны тэрэгний	Туслах ажилтан, барилгын туслах	Үйлдвэрлэл, аж ахуйн туслах ажилтан	Үйлдвэрлэл, аж ахуйн туслах ажилтан	Шаварчин, засалчин	Үйлчилгээний ажилтан	Хамгаалагч	
Операторч, төмрийн хүдрийн уурхайн машины	Мухлаг /лангууны худалдагч	Үйлдвэрлэл, аж ахуйн туслах ажилтан	Туслах ажилтан, барилгын туслах	Мэргэжилтэн, итгэмжлэлийн үнэлгээний, баталгаажуулалтын	Борлууллагч	Барилга угсралтын туслах ажилтан	Хамгаалагч	Хамгаалагч	Барилгын туслах ажилтан	
Төмөрлөгийн үйлдвэрийн мастер, цувигч, бусад ажилтан	Цэвэрлэгч, албан тасалгааны	Операторч, хүнд даацын авто машины	Туслах ажилтан, барилга угсралтын	Барилга угсралтын мужаан	Цэвэрлэгч, албан байгууллагын	Оёдолчин	Туслах ажилтан /үйлдвэрлэл, аж ахуйн/	Туслах ажилчин	Тогооч	
Жолооч, хүн тээвэрлэх зориулалт бүхий хөдөлгүүрт хөстгийн	Жолооч, машины	Туслах ажилтан, барилгын туслах	Шинжээч, даатгалын тооцооллын	Үйлдвэрлэл, аж ахуйн туслах ажилтан	Тогооч, ерөнхий	Жолооч	Туслах ажилтан /дэлгүүрийн/	Сувилагч	Үйлдвэрийн туслах ажилтан	
Дарга, эрхлэгч / менежер/, алба, хэлтэс, тасгийн /борлуулалтын/	Оёдолчин, зөөлөн эдлэлийн	Мухлаг /лангууны худалдагч	Мухлаг /лангууны худалдагч	Мах, цагаан идээ үйлдвэрлэгч	Ерөнхий нягтлан бодогч	Барилгын мужаан	Борлууллагч	Технологич	Эмч	



Тогооч	Засалчин, шаварчин	Туслах сувиллагч	Цэвэрлэгч, албан байгууллагын	Тогооч	Тогооч	Тогооч	Жолооч, ачааны тэрэгний	Арматурчин	Худалдагч	Барилгын өргөн мэргэжил	Сувиллагч
Операторч, хүнд даацын автомашины	Тогооч	Нягтлан бодогч	Тогооч	Харуул, гэрээт албаны	Харуул, гэрээт албаны	Харуул, гэрээт мэргэжлийн	Сувиллагч, ерөнхий мэргэжлийн	Хамгаалагч	Оёдолчин	Тогооч	Нягтлан бодогч
Дэлгүүрийн туслах ажилтан	Дарга, эрхлэгч /менежер/, алба, хэлтэс, тасгийн /борлуулалтын/	Жолооч, машины	Барилга угсралтын мужаан	Нарийн мужаан	Нарийн мужаан	Харуул, гэрээт албаны	Харуул, гэрээт албаны	Цахилгаанчин	Цэвэрлэгч /албан байгууллагын/	Зөөгч	Бизнесийн удирдлага
Операторч, уурхайн суурь төхөөрөмжийн	Худалдаачин /бөөний газрын/	Багш, англи хэлний	Харуул, гэрээт албаны	Дарга, эрхлэгч /менежер/, алба, хэлтэс, тасгийн /борлуулалтын/	Дарга, эрхлэгч /менежер/, алба, хэлтэс, тасгийн /борлуулалтын/	Харуул, гэрээт албаны	Зөөгч	Ачааны машины жолооч	Тогооч	Их эмч	Санхүүгийн шинжээч
Цэвэрлэгч /үйлчлэгч, албан тасалгааны	Нягтлан бодогч, тооцооны	Менежер, бөөний худалдааны /дэлгүүрийн/	Ачигч, агуулахын	Нягтлан бодогч, төлбөр тооцооны	Нягтлан бодогч, төлбөр тооцооны	Инженер, цахилгааны	Инженер, цахилгааны	Санхүүгийн ажилтан	Жолооч	Түгээгч	Ачигч
Зөөгч	Нарийн мужаан	Мужаан, засварын	Борлуулагч	Цэвэрлэгч, албан байгууллагын	Цэвэрлэгч, албан байгууллагын	Жолооч, хогны машины	Жолооч, хогны машины	Механикч инженер	Эм найруулагч	Үйлчлэгч	Багш
Инженер, барилга байгууламжийн, бүтээцийн технологийн	Гагнуурчин	Эм зүйч	Зөөгч	Менежер, үл хөдлөх хөрөнгийн	Менежер, үл хөдлөх хөрөнгийн	Мах махан бүтээгдэхүүний боловсруулах үйлдвэрлэлийн ажилтан	Мах махан бүтээгдэхүүний боловсруулах үйлдвэрлэлийн ажилтан	Эсгүүрчин	Мужаан	Барилгын инженер	Үйлчлэгч

Үйлчилгээний цэгийн худалдаачин	Зөөгч	Тэргүүлэх шеф тогооч /Head chef/	Дэлгүүрийн туслах ажилтан	Дэлгүүрийн кассчин	Дэлгүүрийн кассчин	Дэлгүүрийн кассчин	Тогооч	Нягтлан бодогч	Засварчин	Инженер
Хамгаалалтын /албаны ажилтан	Инженер, байгууламжийн	Инженер, дотоод шалтгагч хөдөлгүүрийн	Арматурчин	Төлөөлөгч, борлуулалтын	Сантехникч, хоолой засварчин	Нягтлан бодогч	Нягтлан бодогч	Инженер /иргэний барилтын/	Цахилгаанчин	Операторч
Инженер, цахилгааны	Цахилгаанчин	Ачигч, дэлгүүрийн	Ачигч, дэлгүүрийн	Мухлаг /лангууны худалдагч	Их эмч, ерөнхий мэргэжлийн	Хүнсний барааны худалдаалагч	Борлуулагч	Өрөгч угсрагч	Борлуулагч	Барилгачин
Нягтлан бодогч	Сантехникч, сантехникийн системийн эд анги, зангилааг бэлтгэх	Малын эмч	Гагнуурчин	Дарга, эрхлэгч /менежер/, алба, хэлтэс, тасгийн /маркетингийн/	Жолооч, бага оврын, бүхээг тэрэгний	Борлуулагч	Борлуулагч	Инженер /хийн хоолойн/	Нягтлан бодогч	Мужаан
Барилга угсралтын мужаан	Малын эмч	Гагнуурчин	Гараар аяга таваг угаагч	Гагнуурчин	Цахилгаанчин	Техникийн туслах ажилтан	Касс	Цахилгаанчин	Касс	Барилгын инженер
Туслах ажилтан, барилга угсралтын	Менежер, бөөний худалдааны /захиралгаар үйлчлэх дэлгүүрийн/	Арматурчин	Операторч, талх жигнэх машины	Инженер, аж үйлдвэрийн	Гагнуурчин	Хүнсний технологич	Багш	Операторч /телефон холбооны/	Багш	Зөөгч бармен
Гагнуурчин	Засварчин, багажны /нарийн/	Автомашин хөдөлгүүрийн засварчин, моторчин	Үйлчилгээний болон энгийн ажлын зохион байгуулагч	Сувилагч, ерөнхий мэргэжлийн	Сантехникч, хоолой угсрагч	Харуул	Галч	Угаагч үйлчлэгч	Галч	Сантехникч

## Хавсралт 2. Хомсдолтой ажил мэргэжил, 2015-2024 он

Ажил мэргэжлийн нэр										
2024	2023	2022	2021	2020	2019	2018	2017	2016	2015	
Үйлдвэрлэл, аж ахуйн туслах ажилтан	Үйлдвэрлэл, аж ахуйн туслах ажилтан	Цэвэрлэгч /үйлчлэгч, албан тасалгааны	Үйлдвэрлэл, аж ахуйн туслах ажилтан	Туслах ажилтан, барилгын туслах	Мухлаг /лангууны худалдагч	Засалчин, шаварчин	Худалдагч	Жолооч	Зөөгч	
Даатгалын гэрээ байгуулагч	Туслах ажилтан, барилгын туслах	Туслах ажилтан, барилгын туслах	Туслах ажилтан, барилга угсралтын	Жолооч, машины	Үйлдвэрлэл, аж ахуйн туслах ажилтан	Их эмч	Мужаан	Мужаан	Эмч	
Худалдааны төвийн менежер	Жолооч, машины	Малын эмч	Мухлаг /лангууны худалдагч	Тогооч	Цэвэрлэгч, албан байгууллагын	Тогооч	Тогооч	Тогооч	Тогооч	
Засалчин, шаварчин	Тогооч	Хаалгач	Тогооч, ерөнхий	Дэлгүүрийн кассчин	Зөөгч	Барилгын туслах ажилтан	Жолооны багш	Байгаль хамгаалагч	Цахилгаанчин	
Барилга угсралтын мужаан	Гагнуурчин	Дэлгүүрийн туслах ажилтан	Шаварчин засалчин, засал чимэглэлийн	Засалчин, шаварчин	Сувилгач, ерөнхий мэргэжлийн	Модон бүтээгдэхүүний мужаан	Цэцэрлэгийн багш	Сулжигч	Засал чимэглэл	
Жолооч, хүн тээвэрлэх зориулалт бүхий хөдөлгүүрт хөсгийн	Мухлаг /лангууны худалдагч	Менежер, бөөний худалдааны /дэлгүүрийн/	Гагнуурчин	Барилгачин	Эмийн сангийн эм зүйч /эмийн худалдааны/	Жолооч	Эм найруулагч	Дуу хөгжмийн багш	Сантехник	
Мах махан бүтээгдэхүүний боловсруулах үйлдвэрлэлийн ажилтан	Барилга угсралтын мужаан	Операторч, автогрейдерийн	Жолооч, ачааны тэрэгний	Цэвэрлэгч, албан байгууллагын	Тогооч, ерөнхий	Сантехник	Нядлагч	Хамгаалалтын ажилтан	Мужаан	

Туслах ажилтан, барилгын туслах	Инженер, цахилгааны	Инженер, замын	Сантехникч, хоолой угсрагч	Жолооч, машины	Дэлгүүрийн кассчин	Харуул, гэрээт албаны	Харуул, гэрээт албаны	Харуул, гэрээт албаны	Худалдагч	Засалчин шаварчин	Цахилгаанчин	Гагнуурчин
Инженер, цахилгааны	Зөвгч	Тогооч	Зөвгч	Тогооч	Ачигч, агуулахын	Оёдолчин, аж ахуйн туслах ажилтан	Оёдолчин, аж ахуйн туслах эдлэлийн	Оёдолчин, аж ахуйн туслах ажилтан	Оёдолчин	Тоног төхөөрөмжийн засварчин	Авто засварчин	Жолооч
Инженер, замын	Оёдолчин, зөөлөн эдлэлийн	Дарга, эрхлэгч /менеджер/, алба, хэлтэс, тасгийн /борлуулалтын/	Оёдолчин, зөөлөн эдлэлийн	Дарга, эрхлэгч /менеджер/, алба, хэлтэс, тасгийн /борлуулалтын/	Цахилгаанчин	Гагнуурчин	Гагнуурчин	Туслах ажилтан, барилга буулгах	Арматурчин	Оёдолчин	Хөдөлмөрийн аюулгүй байдал, эрүүл ахуйн мэргэжилтэн	Үйлдвэрийн туслах ажилтан
Барилгачин	Худалдаачин /бөөний газрын/	Инженер, дотоод шаталтат хөдөлгүүрийн	Худалдаачин /бөөний газрын/	Инженер, дотоод шаталтат хөдөлгүүрийн	Механик инженерийн техникч, автомашины	Мухлаг /лангууны худалдагч	Мухлаг /лангууны худалдагч	Жолооч, тэргэнцрийн /уул уурхайн/	Хөргөлтийн инженер	Хамгаалагч	Эмч	Сувилагч
Хамгаалалтын /албаны ажилтан	Нягтлан бодогч, тоцооны	Нягтлан бодогч	Нягтлан бодогч, тоцооны	Нягтлан бодогч	Харуул, гэрээт албаны	Үйлдвэрлэл, аж ахуйн туслах ажилтан	Үйлдвэрлэл, аж ахуйн туслах ажилтан	Аудитор	Барилгын мужаан	Үсчин	Гагнуурчин	Механик инженер
Инженер, барилга байгууламжийн, бүтээцийн технологийн	Туслах ажилтан, барилга угсралтын	Мужаан, засварын	Туслах ажилтан, барилга угсралтын	Мужаан, засварын	Өнгөлгөөний мужаан	Цэвэрлэгч, албан байгууллагын	Цэвэрлэгч, албан байгууллагын	Дарга, эрхлэгч /менеджер/, алба, хэлтэс, тасгийн /борлуулалтын/	Гагнуурчин	Хүнсний технологич	Дулааны инженер	Гадаад хэлний багш
Тогооч	Борлуулагч	Ачигч, дэлгүүрийн	Борлуулагч	Ачигч, дэлгүүрийн	Инженер, цахилгааны	Нарийн мужаан	Нарийн мужаан	Фермийн ажилтан, мэргэшсэн /сүүний/	Албан байгууллагын үйлчлэгч	Арматурчин	Нэвтрүүлэгч	Барилгын туслах ажилтан

Төмөрлөгийн үйлдвэрийн мастер, цувигч, бусад ажилтан	Цахилгаанчин	Үйлдвэрлэл, аж ахуйн туслах ажилтан	Цэвэрлэгч, албан байгууллагын	Савлагч / гараар/	Туслах ажилтан, барилга угсралтын	Үйлдвэрийн ажилтан	Кеттель машин баригч	Зөөгч	Өндрийн булт хийгч
Манаач, сахиул, харуул, жижүүр	Цэвэрлэгч, албан тасалгааны	Инженер, цахим зүйн /техник хангамжийн/ (компьютерын)	Сувилагч, арга зүйч	Зөөгч	Бармен	Борлуулагч	Зөөгч	Сантехник слесарь	Арматурчин
Нягтлан бодогч	Гараар аяга таваг угаагч	Мухлаг /лангууны худалдагч	Борлуулагч	Нарийн мужаан	Эм найруулагч	Кассчин	Хөдөө аж ахуйн механикжуулагч	Үйлчлэгч	Инженер
Дарга, эрхлэгч / менежер/, алба, хэлтэс, тасгийн / борлуулалтын/	Шаварчин засалчин, засал чимэглэлийн	Операторч, хүнд даацын авто машины	Барилга угсралтын мужаан	Зэрг тогтоогч, махны	Борлуулагч	Нягтлан бодогч	Сувилагч	Сувилагч	Нярайн сувилагч
Нарийн боов хийгч	Харуул, гэрээт албаны	Засалчин, шаварчин	Ахлах нягтлан бодогч	Инженер, барилгын технологийн	Багш, бага ангийн / мэргэжлийн/	Хүнсний технологич	Үйлчлэгч	Соробан багш	Хүнсний ногоо тариалагч
Жолооч, ачааны тэрэгний	Агент, үл хөдлөх хөрөнгийн	Гагнуурчин	Малын эмч	Графикч дизайнч, зураглаач	Гал тогооны туслах ажилтан	Жижүүр	Барилгын инженер	Нягтлан бодогч	Программ хангамжийн инженер

Хавсралт 4. 2025 оны ажиллах хүчний эрэлт, ажил мэргэжлээр

Д/д	Код	Ажил мэргэжлийн нэр	Ажиллах хүчний эрэлт
1	932912	Үйлдвэрлэл, аж ахуйн туслах ажилтан	9245
2	143914	Худалдааны төвийн менежер	6822
3	811120	Операторч, төмрийн хүдрийн уурхайн машины	3264
4	311721	Төмөрлөгийн үйлдвэрийн мастер, цувигч, бусад ажилтан	2968
5	832111	Жолооч, хүн тээвэрлэх зориулалт бүхий хөдөлгүүрт хөсгийн	2643
6	122111	Дарга, эрхлэгч /менежер/, алба, хэлтэс, тасгийн /борлуулалтын/	2470
7	512011	Тогооч	1775
8	833212	Операторч, хүнд даацын автомашины	1722
9	522313	Дэлгүүрийн туслах ажилтан	1720
10	811112	Операторч, уурхайн суурь төхөөрөмжийн	1695
11	911211	Цэвэрлэгч/үйлчлэгч, албан тасалгааны	1620
12	513111	Зөөгч	1476
13	214211	Инженер, барилга байгууламжийн, бүтээцийн технологийн	1471
14	524511	Үйлчилгээний цэгийн худалдаачин	1312
15	541416	Хамгаалалтын /албаны ажилтан	1290
16	215111	Инженер, цахилгааны	1236
17	241112	Нягтлан бодогч	1149
18	711511	Барилга угсралтын мужаан	1119
19	931311	Туслах ажилтан, барилга угсралтын	1037
20	721214	Гагнуурчин	970
21	611112	Хүнсний ногоо тариалагч	948
22	753310	Оёдолчин	903
23	411011	Конторын үндсэн ажилтан	875
24	712314	Шаварчин-засалчин, засал чимэглэлийн	853
25	216114	Интерьер архитекторч /дизайнер/	802
26	226215	Эмийн сангийн эм зүйч /эмийн худалдааны/	763
27	811131	Засварчин, хөдөлгүүрийн	760
28	213223	Ойжуулагч	725
29	222101	Сувилагч, арга зүйч	722
30	142011	Менежер, бөөний худалдааны	673
31	221102	Хүний их эмч, өрхийн анагаах судлалын	670
32	711111	Барилгачин	646

33	214524	Технологич, хүнс, ундааны	630
34	214111	Инженер, аж үйлдвэрийн	605
35	514211	Гоо засалч/гоо сайханч	578
36	214127	Инженер, хангамж, түгээлтийн	573
37	523011	Дэлгүүрийн кассчин	556
38	431215	Ажилтан, зээллэгийн	538
39	631011	Фермч, өрхийн хэрэгцээний газар тариалангийн	532
40	811126	Уурхайн босоо амны зөөвөрлөгч	525
41	931211	Туслах ажилтан, барилгын туслах	488
42	441211	Ажилтан, шуудан илгээх, хүргэх, зөөх	486
43	214435	Механикч, инженер, машин механизмын	481
44	251216	Программ хангамжийн инженер	471
45	754411	Ариутгагч	455
46	933315	Ачигч, агуулахын	455
47	122112	Дарга, эрхлэгч /менежер/, алба, хэлтэс, тасгийн /маркетингийн/	433
48	241111	Аудитор	428
49	712612	Сантехникч, хоолой засварчин	395
50	132311	Дарга, мастер /менежер/, алба, хэлтэс, тасаг, цех, ээлжийн /барилга угсралтын/	394
51	134611	Банкны менежер	390
52	332113	Даатгалын гэрээ байгуулагч	381
53	214217	Инженер, замын	379
54	225011	Малын эмч	361
55	941211	Гараар аяга таваг угаагч	354
56	751111	Мах махан бүтээгдэхүүний боловсруулах үйлдвэрлэлийн ажилтан	334
57	751227	Нарийн боов хийгч	310
58	233030	Багш, насан туршийн боловсролын төвийн дунд, ахлах ангийн	309
59	712311	Засалчин, шаварчин	298
60	431216	Ажилтан, санхүүгийн	294
61	133018	Мэдээллийн технологийн менежер	286
62	811128	Зуухны машинист, засварчин	283
63	833213	Жолооч, ачааны тэрэгний	272
64	612311	Зөгийчин	252
65	221213	Хүний их эмч, шүдний эмч, түлэнхий хөлдөлт судлалын	247
66	711512	Заслын мужаан	244
67	311213	Техникч, ус хангамж, ариутгах татуургын	230
68	321313	Эм найруулагч	230

69	611219	Фермч, мод, ургамал арчлагч	229
70	962918	Манаач, сахиул, харуул, жижүүр	228
71	264210	Сэтгүүлч	228
72	513212	Бариста	228
73	311214	Техникч, барилгын материалын үйлдвэрлэлийн тоног төхөөрөмж	220
74	264328	Орчуулагч	217
75	911220	Цэвэрлэгч/үйлчлэгч талбайн	216
76	351211	Техникч, мэдээллийн сангийн	210
77	921412	Цэцэрлэгжүүлэлтийн ажил эрхлэгч	209
78	214434	Механикч, инженер, дулааны	208
79	432111	Нярав, ахлах	178
80	711515	Мужаан, засварын	174
81	432319	Ажилтан, тээврийн үйлчилгээний	172
82	213212	Агрономич, үрийн	167
83	514111	Үсчин	165
84	216111	Архитекторч, барилгын /иргэний/	164
85	751217	Жор найруулагч	162
86	122313	Менежер, төслийн /удирдагч, зохицуулагч/	162
87	241117	Нягтлан бодогч, тооцооны	158
88	214125	Инженер, хөдөлмөрийн аюулгүй байдлын	156
89	411012	Бичиг хэргийн ажилтан	150
90	211411	Геологич	147
91	131114	Хөдөө аж ахуй, ан агнуур, ойн ба загасны аж ахуй, мал эмнэлэг, биотехнологийн үйлдвэрлэл, үйлчилгээний алба, хэлтэс, тасаг, ээлжийн менежер	144
92	816019	Операторч, будаа, гурилан бүтээгдэхүүний машины	144
93	132112	Дарга, мастер /менежер/, алба, хэлтэс, тасаг, цех, ээлжийн /боловсруулах үйлдвэрлэлийн менежер/	143
94	933323	Агуулахын ажилтан	141
95	216612	График дизайнч, зураглаач	141
96	612112	Малчин	141
97	721416	Слесарь, металл хийц угсралтын	140
98	421113	Банкны теллер	137
99	911118	Үйлчилгээний болон энгийн ажлын зохион байгуулагч	133
100	524512	Шатахуун түгээгч	132
101	214247	Инженер, барилгын менежментийн	129
102	142013	Менежер, бөөний худалдааны /импортын/	127
103	134922	Менежер, ачаа тээврийн	126
104	265512	Жүжигчин	125



105	932112	Савлагч /гараар/	122
106	132111	Дарга, мастер /менежер/, алба, хэлтэс, тасаг, цех, ээлжийн /үйлдвэрийн эзэн/	122
107	834211	Газар шороо, зам засварын болон түүнтэй адилтгах машины операторч	120
108	431116	Ажилтан, төлбөр тооцооллын	116
109	332213	Төлөөлөгч, үл хөдлөх хөрөнгө худалдаалах	115
110	263111	Эдийн засагч	111
111	723118	Хүнд машин механизмын механикч	110
112	341114	Хуульчийн туслах	108
113	242316	Хүний нөөцийн мэргэжилтэн	107
114	215215	Инженер, технологич, цахим зүйн	103
115	818213	Галч	101
116	216112	Архитекторч, барилгын /үйлдвэрийн/	100
117	214619	Инженер, уул уурхайн ашиглалтын	99
118	214246	Технологич, барилгын материалын	99
119	216526	Кадастрын мэргэжилтэн/ажилтан	99
120	732121	Хэвлэлийн эх бэлтгэгч	98
121	513211	Бармен	98
122	941212	Гал тогооны туслах ажилтан	95
123	311221	Техникч, газар зохион байгуулалтын	95
124	723317	Механикч, уул уурхайн машин, тоног төхөөрөмжийн	93
125	821118	Угсрагч, машин тоног төхөөрөмжийн	91
126	516214	Үйлчлэгч, зочид буудлын	90
127	212022	Шинжээч, үйл ажиллагаа, судалгаа хөгжлийн	88
128	511313	Аяллын хөтөч	87
129	352126	Лаборант	86
130	741221	Механикч, дулааны тоног төхөөрөмжийн, цахилгаан угсралтын, цахилгаан тоног төхөөрөмжийн, зөөврийн цахилгаан станцын	84
131	216423	Төлөвлөгч, тээврийн хөдөлгөөн	82
132	265435	Техникийн ажилтан	76
133	723119	Автомашин хөдөлгүүрийн засварчин, моторчин	76
134	261111	Эрх зүйч	75
135	311714	Лаборант, чанарын шинжилгээний	73
136	513113	Үйлчлэх ажилтан, рестораны суудал зохион байгуулах	72
137	213211	Фермч	72
138	516511	Жолооны багш	71
139	221232	Хүний их эмч, дүрс оношилгоо судлалын	70
140	2310101	Багш, япон хэлний	69

141	221211	Хүний их эмч, доод мөчний нөхөн сэргээх бичил мэс засал судлалын	67
142	243215	Харилцааны ажилтан	67
143	325711	Байцаагч, хүнсний эрүүл ахуйн	64
144	412011	Нарийн бичгийн дарга	63
145	941213	Гал тогооны бэлтгэгч	62
146	241113	Ерөнхий нягтлан бодогч	61
147	214446	Технологич инженер, механикийн	60
148	241314	Санхүүгийн шинжээч	59
149	312116	Борлуулалтын байцаагч	58
150	142016	Менежер, бөөний худалдааны /захиалгаар үйлчлэх дэлгүүрийн/	57
151	311717	Техникч, олборлолтын	57
152	721132	Хэвлэгч	57
153	753118	Эсгүүрчин, бүх төрлийн хувцас, бусад зүйлсийн	57
154	214216	Инженер, иргэний ба үйлдвэрийн барилгын	57
155	311216	Техникч, барилга угсралтын	55
156	134942	Мэргэшсэн үйлчилгээний бусад менежер	52
157	241212	Санхүүгийн зөвлөх	51
158	441911	Зар сурталчилгааны ажилтан	50
159	252311	Холбооны шинжээч /компьютерын/	50
160	235108	Сургалтын менежер, мэргэжлийн боловсрол, сургалтын байгууллагын	49
161	931213	Туслах ажилтан, автозамын	49
162	352150	Эвлүүлэгч	49
163	811314	Өрөмдөгч, гүний хайгуулын	49
164	226313	Хөдөлмөрийн эрүүл ахуйч	48
165	265129	Сийлбэрчин	48
166	422111	Аялал зохион байгуулагч	48
167	341112	Өмгөөлөгчийн туслах	47
168	231040	Багш, инженерийн /механикийн/	46
169	831112	Машинч, туслах машинч, уул уурхайн зам, зүтгүүрийн	45
170	221208	Хүний их эмч, эмчилгээний гоо засал, арьсны мэс засал судлалын	45
171	811123	Уурхайн механикч	45
172	711219	Өрөгч, угсрагч, барилгын	45
173	311540	Техникч, төмөр замын, зүтгүүрийн	44
174	333311	Ажилд зуучлагч	44
175	242414	Мэргэжилтэн, ажиллах хүчний хөгжлийн	41
176	331411	Туслах тооцоочин	41

177	831218	Замчин, төмөр замын	39
178	422614	Хүлээн авагч, оффисын	39
179	422411	Зочид буудлын хүлээн авагч	39
180	213316	Байгаль орчны зөвлөх	39
181	214254	Технологич, инженерийн /иргэний барилгын/	39
182	962213	Зочид буудлын туслах ажилтан	38
183	912116	Индүүчин	38
184	235110	Чанарын үнэлгээ, дотоод хяналт хариуцсан ажилтан	37
185	213218	Ойн инженер	36
186	335111	Гаалийн байцаагч	36
187	214635	Инженер, төмөр бэлтгэх талбайн	35
188	141113	Менежер, дэн буудлын	34
189	832211	Жолооч, машины	34
190	711314	Бутлагч, чулуу	33
191	811215	Операторч, хүдэр бутлах, боловсруулах, тээрэмдэх, угаах машины	33
192	234101	Багш, ерөнхий боловсролын сургуулийн бага ангийн	32
193	325215	Эмчилгээний тэмдэглэлийн шинжээч	31
194	342312	Фитнесийн зааварлагч	30
195	741111	Цахилгаанчин	29
196	142017	Менежер, жижиглэн худалдааны /өөртөө үйлчлэх дэлгүүрийн/	28
197	121111	Дарга, эрхлэгч /менежер/, алба, газар, хэлтэс, тасгийн /захиргааны/	28
198	231068	Багш, сурган хүмүүжүүлэх ухааны	28
199	263410	Сэтгэл зүйч	28
200	516312	Оршуулга зохион байгуулагч	28
201	331316	Нягтлан бодох бүртгэлийн туслах	26
202	214232	Инженер, ус хангамж, ариутгах татуургын	24
203	933411	Бараа бүтээгдэхүүн дүүргэгч, өрөгч	24
204	834314	Засварчин, өргөн тээвэрлэх тоног төхөөрөмжийн	24
205	232071	Багш, жолооны/тээврийн хэрэгслийн	23
206	234201	Багш, цэцэрлэгийн бүлгийн	23
207	235103	Сургалтын менежер, ердийн сургуулийн	23
208	731719	Гар урлалын ажилтан, зэгс бургас сүлжих	23
209	524311	Хаалганаас хаалганд худалдаалагч	23
210	532912	Асрагч, түргэн тусламжийн	20
211	263510	Нийгмийн ажилтан	20
212	431214	Ажилтан, даатгалын тооцооны	19

213	741220	Монтёр цахилгааны /хот хоорондын холбооны шугамын/	19
214	321113	Техникч, рентген зурагч	18
215	221201	Хүний их эмч	17
216	213148	Биотехнологич	17
217	243211	Мэргэжилтэн, олон нийтийн мэдээллийн	16
218	221101	Хүний их эмч, ерөнхий мэргэшил судлалын	15
219	2212103	Хүний их эмч, эх барих, эмэгтэйчүүд судлалын	15
220	611113	Тариаланч	15
221	723314	Механикч, модон эдлэлийн машин, тоног төхөөрөмжийн	15
222	111329	Ерөнхий менежер, хотын	14
223	431113	Ажилтан, нягтлан бодохын	14
224	141119	Менежер, хувийн дэн буудлын	14
225	221262	Хүний их эмч, сэргээн засал судлалын	13
226	335917	Байцаагч, үнийн	12
227	211313	Химич	12
228	212038	Статистикч, эдийн засгийн	12
229	331113	Брокер, үл хөдлөх хөрөнгийн	12
230	721511	Оосорлогч	11
231	831212	Дохиочин, холбогч, шилжүүлэгч	11
232	141116	Менежер, зочид буудлын	11
233	231038	Багш, англи хэлний	10
234	242411	Зөвлөх, мэргэжлийн чиг баримжаа олгох	10
235	215232	Инженер, барилгын материал үйлдвэрлэлийн автоматжуулалтын	10
236	811115	Операторч, хөвүүлэн баяжуулахын	9
237	812125	Ган хайлуулагчийн туслах	9
238	712620	Сантехникч, технологийн дамжуулах хоолойн эд анги, зангилааг бэлтгэх	9
239	514218	Хумс засалч	8
240	723113	Механикч, автомашины	8
241	221217	Хүний их эмч, дотрын анагаах судлалын	8
242	221253	Хүний их эмч, мэдрэлийн мэс засал судлалын	8
243	731120	Засварчин, багажны /мэс заслын/	8
244	231079	Багш, хятад хэлний	7
245	322111	Сувилахуйн туслах/дэд мэргэжилтэн	7
246	515111	Аж ахуйн ажилтан /зочид буудлын/	7
247	214522	Технологич, химийн боловсруулалтын	7
248	711419	Бетончин	7

249	215230	Инженер, цахим зүйн /цахилгаан холбооны/	6
250	214620	Маркшейдер /зурагзүйч/	6
251	422711	Судлаач	6
252	422112	Аяллын тасалбар борлуулагч	6
253	721219	Гагнуурчин, цахилгаан ба хийн	6
254	531212	Багшийн туслагч	6
255	214312	Инженер, хяналтын	6
256	723112	Механикч, автобусны	6
257	122312	Дарга, эрхлэгч /менежер/, алба, хэлтэс, тасгийн / бүтээгдэхүүний хөгжлийн/	5
258	231052	Багш, нийгмийн ажилтны	5
259	231089	Багш, физикийн	5
260	753541	Шахах машинч, арьс шир	5
261	833111	Жолооч, автобусны	5
262	224013	Клиникийн ажилтан	5
263	331115	Дилер	5
264	431219	Ажилтан, үнэт цаасны	5
265	221245	Хүний их эмч, мэдээгүйжүүлэг судлалын	5
266	231049	Багш, математикийн	5
267	834216	Жолооч, малтагч машины	5
268	121915	Дарга, эрхлэгч /менежер/, худалдан авалтын	4
269	911113	Гараар аяга таваг угаагч	4
270	912117	Угаагч, гараар /угаалгын газрын/	4
271	214126	Инженер, цахилгаан автоматикийн	4
272	311911	Техникч, аюулгүй ажиллагааны	4
273	342215	Багш, усанд сэлэлтийн	4
274	214627	Металлургич, олборлолтын	4
275	232004	Багш, гадаад хэлний	4
276	232009	Багш, химийн	4
277	233007	Багш, мэдээлэл зүйн	4
278	751215	Жигнэгч, талх, жигнэмэг, гурилан бүтээгдэхүүний	4
279	753517	Арьс шир давслагч, жаазлан хатаагч /вакум хатаагчаар/	4
280	422612	Хүлээн авагч, зочид буудлын	3
281	514220	Массажчин	3
282	323011	Бариач	3
283	541112	Аврагч, гал сөнөөгч	3
284	911217	Цэвэрлэгч/үйлчлэгч, автобус /гадна, дотор тал/-ны	3
285	311541	Техникч, төмөр замын, вагоны	3
286	722320	Операторч, токарийн суурь машины /токарьчин/	3

287	221220	Хүний их эмч, зүрх судлалын	3
288	251217	Программ хангамжийн шинжээч	3
289	351315	Техникч, компьютерын /системийн төсөл зохиох/	3
290	422611	Хүлээн авагч, эмнэлгийн	3
291	741111	Цахилгаанчин	2
292	142012	Менежер, бөөний худалдааны /дэлгүүрийн/	2
293	216421	Төлөвлөгч, замын	2
294	342314	Хөтөлбөрийн удирдагч	2
295	524415	Телемаркетчин	2
296	821116	Угсрагч, машины багаж хэрэгслийн	2
297	121113	Дарга, эрхлэгч /менежер/, алба, газар, хэлтэс, тасгийн /санхүүгийн/	2
298	313113	Операторч, усан цахилгаан станцын эрчим хүчний төхөөрөмжийн	2
299	811311	Операторч, өрмийн тоног төхөөрөмжийн, худгийн, кабелийн, ротарийн, газрын тос, хийн цооногийн	2
300	112012	Захирал, гүйцэтгэх захирал, үйлдвэрийн	2
301	132211	Дарга, мастер /менежер/, алба, хэлтэс, тасаг, цех, ээлжийн /ил, далд уурхайн/	2
302	214118	Инженер, төлөвлөлтийн	2
303	214212	Инженер, геотехникийн	2
304	432313	Диспетчер, авто тээврийн	2
305	834311	Операторч, конвейрын гүүрэн краны, агуулахын, өргүүр сагстай өргөгчийн	2
306	325713	Байцаагч, хөдөлмөрийн аюулгүй байдал, эрүүл ахуйн	2
307	211415	Геологич, инженер	2
308	232046	Багш, компьютерын сүлжээ, системийн	2
309	232063	Багш, авто замын	2
310	753515	Будагч, арьс шир, нэхий, нэхийний үс, савхины	2
311	134413	Орон сууцны үйлчилгээний менежер	2
312	214252	Инженер, халаалт, агаар сэлгэлт, агааржуулалтын	1
313	311212	Техникч, халаалт, агаар сэлгэлтийн	1
314	133016	Мэдээлэл, холбооны технологи боловсруулах менежер	1



